

**Зубова Л.В., Аптикиева Л.Р.**

Оренбургский государственный университет, г. Оренбург, Россия

E-mail: zubowa@yandex.ru, aptikieva@inbox.ru

## **ПСИХОЛОГО-ПЕДАГОГИЧЕСКОЕ ИССЛЕДОВАНИЕ ПРОФЕССИОНАЛЬНЫХ ДЕСТРУКЦИЙ ЛИЧНОСТИ У СОТРУДНИКОВ ПРАВООХРАНИТЕЛЬНЫХ ОРГАНОВ**

Необходимость разработки эффективных мер психопрофилактики профессиональных деструкций у сотрудников правоохранительных органов работниками психологической службы, ряды которых ежегодно пополняют выпускники ОГУ по специальности «психология служебной деятельности», обуславливает актуальность психолого-педагогического исследования феномена профессиональной деструкции личности, факторов её формирования. Цель психолого-педагогического исследования состоит в разработке рекомендаций профилактического характера в отношении профессиональных деструкций личности у сотрудников правоохранительных органов. Приоритетные задачи исследования заключаются в обобщении теоретического и практического опыта исследований, тематически связанных с нашим; исследовании феномена профессиональной деструкции у сотрудников эмпирическим путём. Объектом исследования выступили сотрудники правоохранительных органов; предметом исследования являются профессиональные деструкции личности сотрудников.

Результатом проведенного психолого-педагогического исследования является 1) формулирование и уточнение термина профессиональной деструкции личности как результата деформации профессиональных и личностных качеств сотрудника правоохранительных органов под воздействием отрицательных факторов внешней среды служебной деятельности (контактное взаимодействие с преступниками; решение задач, связанных с выбором мер пресечения и предупреждения правонарушений и т. д.); факторов внутрисистемного служебного взаимодействия (приказно-исполнительный характер отношения с начальством, командная выполнение служебных задач и т. д.); 2) выявление эмпирическим путём профессиональных деструкций личности у сотрудников правоохранительных органов (формальное отношение к выполнению служебных задач; перенос служебных действий, стереотипов и установок во вне рабочее пространство; негативные изменения личностных характеристик); 3) выявлении психопрофилактических условий, тормозящих формирование профессиональных деструкций личности сотрудника (развитие профессионально значимых личностных качеств; овладение профессиональными «психотехниками»; работа с направленностью личности и прочностью личностных структур).

Цель достигнута: разработаны рекомендации профилактического характера в отношении профессиональных деструкций личности у сотрудников правоохранительных органов. Задачи исследования решены: обобщен теоретический и практический опыт исследований, тематически связанных с нашим; эмпирическим путём исследован феномен профессиональной деструкции у сотрудников.

**Ключевые слова:** деструкция, профессиональная деструкция, личность, сотрудники органов внутренних дел, психолого-педагогическая профилактика.

**Zubova L.V., Aptikieva L.R.**

Orenburg State University, Orenburg, Russia

E-mail: zubowa@yandex.ru, aptikieva@inbox.ru

## **PSYCHOLOGICAL AND PEDAGOGICAL RESEARCH OF PERSONALITY PROFESSIONAL DESTRUCTIONS IN LAW ENFORCEMENT OFFICERS**

The need to develop effective measures of psychoprophylaxis of professional destructions among law enforcement officers by employees of the psychological service, whose ranks are annually replenished by graduates of OSU in the specialty «psychology of official activity», determines the relevance of psychological and pedagogical research of the phenomenon of professional destruction of personality, factors of its formation. The purpose of the psychological and pedagogical research is to develop recommendations of a preventive nature in relation to professional destructions of personality in law enforcement officers. The priority tasks of the research are to generalize the theoretical and practical experience of research thematically related to ours; to study the phenomenon of professional destruction among employees empirically. The object of the study was law enforcement officers; the subject of the study is the professional destruction of the personality of employees.

The result of the conducted psychological and pedagogical research is 1) formulation and clarification of the term of professional destruction of personality as a result of deformation of professional and personal qualities of a law enforcement officer under the influence of negative factors of the external environment of official activity (contact interaction with criminals; solving problems related to the choice of preventive measures and prevention of offenses, etc.); factors of intra-system service interaction (the order-executive nature of the relationship with the authorities, the team performance of official tasks, etc.); 2) identification by empirical means of professional destructions of personality among law enforcement officers (formal attitude to the performance of official tasks; transfer of official actions, stereotypes and attitudes to the off-duty space; negative changes in personal characteristics); 3) identification of psychoprophylactic conditions that inhibit the formation of professional destructions of the employee's personality (development of professionally significant personal qualities; mastery of professional «psychotechnics»; work with the orientation of the personality and the strength of personal structures).

The goal has been achieved: recommendations of a preventive nature have been developed in relation to professional destructions of the personality of law enforcement officers. The research objectives have been solved: the theoretical and practical experience of research thematically related to ours has been generalized; the phenomenon of professional destruction among employees has been empirically investigated.

**Key words:** destruction, professional destruction, personality, employees of internal affairs bodies, psychological and pedagogical prevention.

Актуальность нашего исследования заключается в том, что в последнее время возрастает количество студентов, желающих обучаться в Оренбургском государственном университете по специальности «Психология служебной деятельности», предполагающей прохождение практики в правоохранительных органах, в перспективе – пополняющих ряды психологической службы правоохранительных органов и непосредственно оказывающих помощь сотрудникам, в частности, в преодолении профессиональных деструкций личности, связанных со спецификой служебной деятельности. Проведение подобных эмпирических исследований облегчит практическую работу психологов, работающих в правоохранительных органах.

Деятельность сотрудников правоохранительных органов (далее по тексту – сотрудник) специфична и содержит определенные риски для личности. Специфика заключается в том, что сотрудник часто вступает во взаимодействие с правонарушителями, вынужден применять силу, наделён определённой властью по отношению к объектам воздействия, стоит перед необходимостью принимать морально тяжелые решения, что содержит в себе элементы негативного воздействия на его личность. К личности сотрудников предъявляются определенные требования, преимущественно связанные с наличием у него не только физической выносливости, но и психологической и нравственной устойчивости. При отсутствии достаточного уровня их развития, наблюдается формирование профессиональных деструкций личности, представляющих собой результат искажения не только профессиональных, но и личностных качеств под воздействием негативных факторов служебной деятельности (в виду её специфичности) и окружающей среды.

Факторами внешней среды служебной деятельности, вызывающими формирование профдеструкций, являются: непосредственный контакт с преступниками, негативно от-

ражающийся на личности самого сотрудника; выбор адекватных мер и средств пресечения и предупреждения правонарушений (актуально в связи с наделением сотрудников правоохранительных органов всё большими полномочиями в последнее время, что ведет к формированию чувства доминирования над другими людьми, всевластия, вседозволенности). К факторам внутрисистемного взаимодействия относятся приказно – исполнительные служебные отношения с начальством, с коллегами по службе; необходимость выполнения командной работы в процессе решения служебных задач и т. д.

Термин «профессиональная деструкция» предложен Э.Ф. Зеер и С.А. Дружиловым, означает изменения сложившейся структуры деятельности личности и самой личности; подчёркивается, что изменения носят постепенный характер, негативно сказываются на продуктивности деятельности, которую выполняет личность, на самой личности, на взаимодействии с другими людьми. Вопросами возникновения профессиональных деструкций, их воздействия на личность, в разное время занимались такие исследователи как: Аксенов Ю.А. (2004 г.), Багмет М.А. (2011 г.), Борисова С.Е. (2017 г.), Грачев С.Г. (2006 г.), Жигалов Н.Ю. (2009 г.), Камнева Е.В. (2011 г.), Калягин Ю.С., Коноплева И.Н. (2011 г.), Красинская Е. С. (2016 г.), Мирнова, Л.И. (2003 г.), Петров А.С. (2000 г.), Простяков В.В. (2012 г.), Ратинов А.Р. (1967 г.), Стригуненко Ю.В. (2010 г.), Уразаева Г.И. (2014 г.) и др. на чьи работы мы опирали при проведении нашего исследования. Вышеназванные авторы отмечают, что профессиональные деструкции сотрудников являются источником угрозы правовому порядку общества.

Профессиональные деструкции у сотрудников проявляются в первую очередь в том, что появляются негативные изменения как в выполняемой служебной деятельности, так и в самой личности, её поведении, изменении её социально-психологической структуры, что

проявляется в изменении стереотипов поведения, сформировавшихся и выработанных ранее профессиональных привычках, навыках, стиля общения, затрудняющих успешное осуществление служебной деятельности.

Появляется формальное отношение к выполнению служебных функциональных обязанностей; специфические профессиональные действия, стереотипы, установки переносятся во вне рабочее пространство (в сферу семьи, друзей); происходят негативные преобразования, затрагивающие психические характеристики личности, влекущие за собой отрицательные трансформации профессиональных возможностей и склонностей личности (трансформации происходят на уровне психических процессов, свойств, состояний личности, включая ее сознательные и подсознательные компоненты).

Одним из условий эффективной психопрофилактической работы в отношении формирования профессиональных деструкций личности, с целью разработки комплекса мероприятий предупредительного характера, снижающего вероятность их формирования, является предварительное проведение психолого-педагогического исследования служебного коллектива (специфики, положения личности в коллективе).

Наше исследование было посвящено проблеме профессиональных деструкций личности у сотрудников правоохранительных органов, поиску эффективных мер профилактического характера. Опираясь на изучение и анализ современной научной литературы по данной проблеме, мы пришли к выводу о том, что феномен профессиональной деструкции личности у сотрудников правоохранительных органов представляет собой результат деформации профессиональных и личностных качеств, под воздействием негативных факторов окружающей среды и самой служебной деятельности. Деструкции затрагивают саму личность, сферу её делового общения; негативно влияют на эффективность выполняемых служебных задач.

Проведенное нами исследование, позволило сделать следующие выводы, подтвержденные эмпирическим путем. Во-первых, формирование профдеструкций зависит от длительности выполнения служебной деятельности (стажа работы), при этом прослеживается следующая

закономерность: чем дольше человек работает в сфере правоохранительных органов, тем сильнее деформируются психологические качества его личности. Деформируется система ценностных ориентаций, стереотипов восприятия, установок, меняется характер личности, ее поведение, искажаются способы межличностного взаимодействия. Во-вторых, невозможно полностью исключить формирование профдеструкций личности, поскольку это накопленный опыт служебной деятельности, при правильном применении помогающий в решении служебных задач. В связи с этим, профессиональные деструкции необходимо регулярно отслеживать, корректировать и направлять в нужное русло, что является прерогативой психологической службы правоохранительных органов.

Рассмотрим пути преодоления профессиональных деструкций личности у сотрудников правоохранительных органов, опираясь на современную практику, представленную в соответствующей тематике литературе. Можно выделить три группы факторов, препятствующих возникновению профессиональных деструкций личности у сотрудников в их служебной деятельности: а) связанные с профессиональной направленностью личности; б) сопряженные с уровнем развития личностных качеств, наиболее востребованных, значимых в профессиональном плане, с прочностью личностных структур; в) включающих уровни овладения соответствующими профессиональными «психотехниками».

Рассмотрим более подробно каждую группу факторов. Факторы, связанные с профессиональной направленностью личности, свидетельствуют о том, что если в арсенале сотрудника правоохранительных органов имеется запас профессиональных знаний, высокий уровень общепсихологической культуры, необходимая профессиональная подготовка, приобретенный опыт решения служебных задач, то в его активе будут различные стили, модели поведения, которые можно применять адекватно сложившейся сложной служебной ситуации, обостренной обстановке, при этом позволяя не выходить за рамки, предусмотренные социумом. Профессиональная направленность предполагает наличие стремления к достижению успеха в служебной деятельности и повышению профес-

сионального уровня, препятствуя стагнации. Профессиональные деструкции, как правило, возникают при отсутствии здорового честолюбия и присутствии уверенности в достижении своего максимума в профессиональной деятельности. При этом, ориентация исключительно на достижение успеха в служебной деятельности, приводит к быстрому формированию профессиональных деструкций. Менее подвержены деструкциям сотрудники, ориентированные не только на служебную деятельность, на достижение успеха в ней, но и ориентированные на сохранение «психологического тыла» (семья, друзья), выполняющего функцию психологической перезагрузки.

Следующая группа включает факторы, сопряженные с уровнем развития личностных качеств, наиболее востребованных в профессиональном плане, с прочностью личностных структур, формирующихся в процессе самовоспитания и саморазвития сотрудника. Высокий уровень развития коммуникативных способностей, волевых качеств личности составляют фундамент противодействия деформирующим условиям.

Третья группа включает уровни овладения соответствующими профессиональными «психотехниками», владение которыми позволяет выдерживать длительные интенсивные эмоциональные перегрузки, регулируя свое психоэмоциональное состояние, катализируя в безопасное направление агрессивные и враждебные реакции. Служебная деятельность сотрудников правоохранительных органов специфична (как отмечалось выше) и главное отличие от других профессий состоит в наличии интенсивных, длительных физических, психоэмоциональных перегрузок, неумение справляться с которыми приводит к быстрому истощению личности и, как следствие, возникновению искажений в её структуре. В арсенале психологии служебной деятельности имеется разнообразное количество эффективных психотехник, технологий нейтрализации конфликтов социального общения, технологий контактного взаимодействия и т.п., позволяющих защитить сотрудника от деформирующих влияний, требующих от него элементарных знаний основ психологии и четкого осознания необходимости такой психозащиты.

Постоянная психологическая помощь со стороны психологической службы правоохрани-

тельных органов, осуществляемая в отношении сотрудников является важным средством своевременного отслеживания негативных изменений, возникающих профессиональных деструкций. При этом приоритетным направлением психологической работы является развитие у сотрудника способности к самоконтролю и самоанализу, поскольку лучше всего контролировать свое поведение и замечать происходящие с ним изменения может сам человек.

Опираясь на результаты психологических исследований, представленных в литературе, можно выделить конкретные факторы, препятствующие возникновению профдеструкций у сотрудников правоохранительных органов, на формирование и развитие которых необходимо сделать упор в процессе работы психологической службы. К ним относятся формирование у сотрудника способности контролировать и анализировать собственные действия и поступки; адекватная оценка своей личности, своих профессиональных качеств; обучение самоконтролю, умению сдерживать свои эмоции; расширение круга интересов и потребностей, выходящих за пределы служебной деятельности; формирование толерантности по отношению к другим людям, независимо от их положения; стремление к дополнительному обучению; приобретению профессионального опыта; непрерывному повышению профессиональных умений и навыков; повышению квалификации в служебной деятельности; формирование умения поведения в экстремальных ситуациях, приобретение навыков совладающего поведения. Формирование профессиональных деструкций блокирует соответствие служебной деятельности собственным интересам сотрудника; неформальное, внимательное отношение к другим людям; понимание своих функциональных обязанностей; удовлетворенность режимом, коллективом, условиями служебной деятельности. Для осуществления вышеперечисленных факторов, блокирующих формирование профессиональных деструкций необходимо наличие в правоохранительных органах специально оборудованных помещений – комнат психологической разгрузки, в которых сотрудникам будет предоставляться грамотная психологическая поддержка [1], [2], [4], [5], [7], [8].

Ответственность за психопрофилактическое воздействие лежит не только на психо-

логической службе, но и на руководстве, поскольку подразумевает работу по следующим направлениям:

а) с целью предотвращения физического, психоэмоционального, интеллектуального перенапряжения сотрудника, необходима оптимальная организация его служебной деятельности, его рабочего времени, регулярный мониторинг психического состояния и физического здоровья сотрудников;

б) с целью формирования и поддержания чувства защищенности, уверенности в стабильности, эффективности служебной деятельности, необходимо создание реальной перспективы продвижения по службе, совершенствование системы воспитания и профессионального обучения;

в) с целью оптимизации служебной деятельности и профилактики профессиональных деструкций личности проведение детального отбора кадров, беря под пристальное внимание деловые, волевые, нравственные качества будущих сотрудников; при этом необходимо понимание того факта, что нравственный облик сотрудника правоохранительных органов является также результатом эффективной работы руководства всех уровней и рангов и нравственное воспитание сотрудников блокирует их профессиональные деструкции;

г) с целью оптимизации служебной деятельности и профилактики профессиональных деструкций личности создание благоприятных, оптимальных условий жизни сотрудников, включающих как материальное, так и моральное стимулирование; профилактика конфликтов в служебных коллективах; совершенствование организации и управления правоохранительной системой; формирование у сотрудников умения действовать в экстремальных, напряженных, непрогнозируемых условиях, повышение их психологической готовности к этим условиям [3], [6], [9]–[14].

К сожалению, универсального решения проблемы формирования профдеструкций личности сотрудников не существует, необходима непрерывная работа по психопрофилактике и минимизации негативных изменений.

Для своевременного выявления профессиональных деструкций личности, с целью их ранней психопрофилактики, мы предлагаем

использовать психодиагностический комплекс методик (ранее апробированных нами на соответствующей выборке и хорошо себя зарекомендовавший), который включает: методики УПС «Мультитсихометра»: АПС-1, ДПС-1, ДС-1, работоспособность-3, Спилбергер – СТ – 1, СПС-1. В нашем исследовании приняли участие 20 сотрудников межмуниципального отдела МВД РФ «Бугурусланский» (Оренбургская область).

Перед апробацией данного комплекса методик, мы предварительно разбили нашу выборку на 2 группы по 10 человек, в зависимости от стажа работы. Первую группу составили сотрудники, чей стаж работы не превышает семи лет, во вторую подгруппу вошли респонденты, длительность работы которых в органах более семи лет, исходя из предположения о том, что стаж работы влияет на возникновение профессиональных деструкций личности и результаты, полученные нами по двум группам должны существенно отличаться.

Проанализировав количественные результаты каждого участника 1 и 2 группы, а так же средний показатель по группе по каждой из шкал методики АПС -1 (по определению текущего психического состояния) мы смогли представить, какими качествами в конкретной группе обладает средний сотрудник (результаты для наглядности отражены в таблице 1 и таблице 2, в которых представлены средние значения по всем шкалам методики АПС 1 в 1 и 2 группе.

Средние значения по всем шкалам методики АПС -1 в группе 1 позволили нам сделать вывод о том, что по шкале «Активность» диагностируется умеренно выраженное стремление к действиям при присутствии благоприятных условий, умеренный уровень инициативности. Результаты, полученные по шкале «Работоспособность», свидетельствуют о средних значениях этого показателя и умеренной энергичности. По шкале «Самочувствие» получены результаты, которые позволяют говорить о том, что у респондентов преобладает удовлетворительное физическое самочувствие, отсутствует ярко выраженный телесный дискомфорт. По шкале «Тревога» результаты свидетельствуют о наличии у респондентов ожидания благоприятного развития текущей ситуации; незначительного ощущения беспокойства. О повышенном эмоциональном возбуждении, напряжении и не-

рвозности свидетельствуют данные по шкале «Напряженность», которые также говорят о невоздержанном реагировании респондентов на изменения ситуации, признаков наличия неуравновешенного поведения и отсутствия навыков контроля своего эмоционального состояния.

Средние значения респондентов, составляющих вторую группу, позволяют сделать следующие выводы: по шкале «Активность» диагностируется отсутствие стремления у респондентов преодолевать возникающие препятствия, нежелание совершать конкретные действия в этом направлении; присутствуют признаки безынициативности по отношению к текущим жизненным обстоятельствам; по шкале «Работоспособность» диагностируются признаки физического переутомления, психоэ-

моционального истощения. Присутствует самоощущение вялости, инертности, заторможенности, пониженной работоспособности. Данные, полученные по шкале «Самочувствие» свидетельствуют о наличии самоощущения телесного дискомфорта; оценка удовлетворенности своим физическим состоянием – сниженная. О присутствии у респондентов тревожного состояния, ощущения беспокойства, негативных ожиданий свидетельствуют значения, полученные по шкале «Тревога». Значения, полученные по шкале «Напряжённость», позволяют говорить о наличии у испытуемых признаков эмоционального перевозбуждения, нервозности, неуравновешенного поведения. Диагностируется повышенное напряжение при отсутствии навыков регуляции своего эмоционального состояния.

Таблица 1 – Результаты группы №1

№респондента	А	Р	С	Тр	Н
1	19	15	10	16	20
2	22	18	24	4	7
3	20	12	16	11	23
5	21	26	27	2	6
10	27	27	28	2	4
14	21	23	22	5	4
15	18	21	22	9	3
16	23	27	26	5	7
17	23	27	26	5	7
18	24	20	21	15	22
Ср. знач.	21,8	24,9	22,2	7,4	10,3

Таблица 2 – Результаты группы №2

№респондента	А	Р	С	Тр	Н
4	25	15	26	7	16
6	20	14	17	14	20
7	20	23	20	11	9
8	21	12	12	19	30
9	11	6	13	19	27
11	18	15	15	11	18
12	15	25	20	7	13
13	15	15	12	10	18
19	20	14	12	13	16
20	19	15	16	16	19
Ср. знач.	18,4	15,4	16,3	12,7	18,6

Разница средних показателей испытуемых обеих групп наглядно продемонстрирована на гистограмме (рисунок 1).

Как видно из гистограммы, результаты сотрудников, входящих в 1 и 2 группу отличаются, что подтверждается методами математической статистики (параметрическим критерием U Манна-Уитни).

Критерий показал, что по всем шкалам наблюдаются статистически значимые различия, что свидетельствует об их зависимости от длительности работы в органах (стажа работы), демонстрируя следующую закономерность: чем больше стаж работы, тем больше сотрудник подвержен возникновению профессиональных деструкций личности.

По методике ДПС-1 (доминирующее психосостояние) мы получили результаты, свидетельствующие о том, что между двумя группами существуют значимые различия, подтверждаемые критерием Манна-Уитни.

Результаты, полученные по обеим группам, продемонстрированы в таблицах №3 и №4. Представление о том, какими качествами в обследуемой группе обладает средний сотрудник, мы можем получить благодаря средним значениям.

Портрет сотрудника первой группы содержит следующее описание. Отмечаются признаки умеренной активности, инициативности, энергичности. Присутствует средняя работоспособность, средние показатели уверенности на благоприятный исход текущей ситуации; диагностируется доминирование негативного психоэмоционального тона настроения; показатели удовлетворенности жизнью – средние;

средние значения самокритичности. Отметим, что портрет описывает среднестатистического сотрудника данной группы.

Портрет сотрудника второй группы содержит следующее описание. Отмечаются признаки сниженной активности, повышенной усталости, утомляемости, отмечается общая несобранность, вялость, заторможенность. Готовность преодолевать возникающие жизненные трудности – низкая; работоспособность – низкий уровень; уровень удовлетворенности жизнью – низкий, самооценка – занижена. Преобладает негативный психоэмоциональный тон в настроении. Отмечаются признаки повышенного беспокойства, раздражительности, присутствует ощущение возможной угрозы, без четкого осознания ее источников. Отмечаются признаки эмоционального возбуждения, склонность к перепадам настроения. Отметим, что портрет описывает среднестатистического сотрудника данной группы.

Разницу средних показателей мы продемонстрировали на гистограмме (рисунок 2), из которой видны различия, подтверждаемые критерием Манна-Уитни, который показал, что все шкалы, кроме «удовлетворенности жизнью» статистически значимы, а, следовательно, эти показатели зависят от стажа служебной деятельности.

Для оценки результатов по методике депрессивного состояния (ДС-1) мы также применили непараметрический критерий U Манна-Уитни, который не показал наличие статистически значимых различий между двумя группами.

Для изучения профессиональных деструкций сотрудников применялась также методика

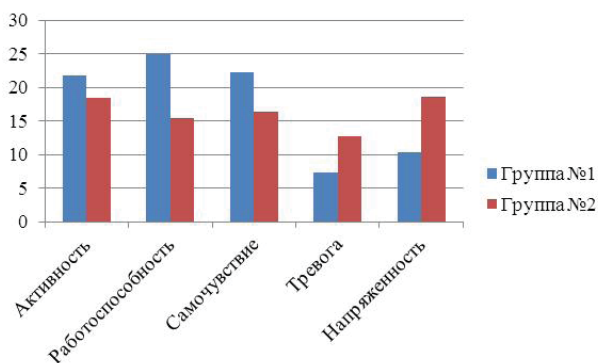


Рисунок 1 – Сравнение показателей по шкалам групп №1 и №2

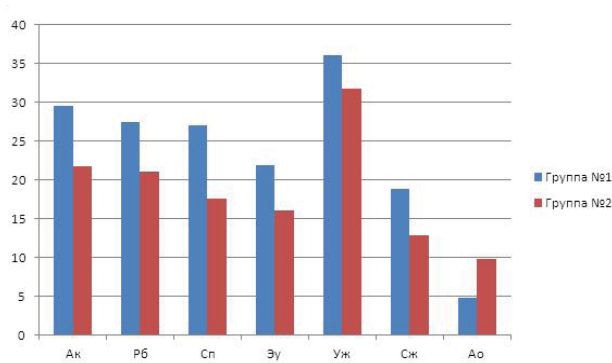


Рисунок 2 – Сравнение показателей по шкалам групп №1 и №2.

оценки работоспособности / утомления, результаты которой, подтвержденные методами математической статистики, позволяют сделать вывод о наличии значимых различий между группами. В группе 1 (стаж работы менее 7 лет) – выше работоспособность, ниже степень утомления. В группе 2 (стаж работы более 7 лет) – более высокая степень утомления и наблюдаются признаки сниженной работоспособности.

По методике оценки ситуативной тревоги Спилбергера / Ханина мы получили следующие результаты: средние показатели по двум группам не выявили различий между ними, что подтверждается критерием Манна-Уитни.

Результаты методики СПС-1 свидетельствуют о том, что по всем шкалам между группами наблюдаются различия, статистическая значимость которых также подтверждается критерием Манна-Уитни.

Предложенный комплекс методик для раннего выявления профессиональных деструкций личности у сотрудников органов внутренних дел, неплохо себя зарекомендовал в экспериментальном исследовании, позволил получить общую картину в возникновении профессиональных деструкций личности, их зависимость от длительности службы в подобных структурах.

Данный комплекс методик позволяет определить у сотрудников правоохранительных ор-

Таблица 3 – Результаты первой группы испытуемых

№ респондента	Ак	Рб	Сп	ЭУ	УЖ	СЖ	АО
1	21	22	28	30	41	20	3
2	25	24	29	23	38	18	3
3	33	33	29	28	38	21	2
5	30	36	39	28	42	25	2
10	28	33	40	27	44	21	2
14	38	33	32	31	35	18	2
15	26	29	27	31	30	23	6
16	26	21	19	23	31	26	2
17	39	12	23	30	39	11	6
18	30	32	5	4	23	6	20
Среднее значение	29,6	27,5	27,1	21,9	36,1	18,9	4,8

Таблица 4 – Результаты второй группы испытуемых

№ респондента	Ак	Рб	Сп	ЭУ	УЖ	СЖ	АО
4	21	26	16	18	39	5	8
6	29	22	17	6	38	4	10
7	26	19	27	12	31	14	5
8	24	23	14	9	15	14	17
9	29	13	11	9	19	2	16
11	24	25	28	34	37	1	5
12	12	26	20	20	33	27	9
13	13	19	16	20	37	17	5
19	15	21	16	9	37	18	14
20	25	17	11	23	32	17	9
Сред. знач.	21,8	21,1	17,6	16	31,8	12,9	9,8



ганов общий фон настроения, общее самочувствие, тревожность, напряженность, ощущение спокойствия, эмоциональную устойчивость, степень удовлетворенности жизнью, социальную желательность; исследовать такие качества личности как активность, работоспособность; диагностировать признаки умственного, психического и физического переутомления; выявить признаки депрессивного, подавленного состояния, уровень ситуативной тревожности.

Исследовав с помощью предложенного комплекса методик в качестве первичной ступени психопрофилактики (основа психопрофилактики профессиональных деструкций личности – их ранняя диагностика) две группы сотрудников, мы пришли к выводу о существовании закономерной связи между качествами, подвергнутыми исследованию, и данными группами. Между группами наблюдались значимые различия по исследуемым качествам, обозначенным в соответствующих шкалах, за исключением шкал «настроение» «состояние депрессии», «уровень ситуативной тревоги», которые не поддались никакой зависимости, что позволяет сделать вывод об отсутствии прямой зависимости между этими качествами и стажем службы сотрудника, являясь индивидуальными для каждого.

Основополагающие выводы проведенного нами экспериментального исследования заключаются в следующем: испытуемые первой группы (длительность выполнения служебной деятельности менее семи лет) обладают большей энергичностью, активностью, умеренно выраженной инициативностью, показатели работоспособности в средних пределах. Отсутствует явно выраженное ощущение телесного дискомфорта, оценка текущего физического состояния – удовлетворительная. Респонденты вполне удовлетворены актуальным состоянием и текущим положением. Практически все показатели в норме. Испытуемые второй группы (длительность выполнения служебной деятельности более семи лет) отличаются присутствием признаков физического и психического переутомления и морального истощения. Отношение к текущей жизненной ситуации – безынициативное. Диагностируются признаки инертности, заторможенности. Показатели работоспособности – снижены. Присутствует

ощущение телесного дискомфорта; признаки переживаний постоянного беспокойства из-за повышенной тревожности; неудовлетворительная оценка своего физического состояние.

С чем это связано? Почему чем больше стаж работы, тем более явные признаки профессиональных деструкций личности мы можем диагностировать. На наш взгляд, это связано с тем, что сотрудники правоохранительных органов, в связи со спецификой их служебной деятельности, подвергаются перегрузкам, носящим регулярный характер, в психологической, физической, эмоциональной и интеллектуальной сферах. В течении длительного выполнения служебной деятельности у сотрудников накапливается определенный опыт, благодаря которому служебные задачи начинают выполняться в автоматическом режиме. Подобный автоматизм в работе приводит к перестройке личности сотрудника, поскольку у него уже сложилась определенная модель поведения, стиль взаимодействия, которые он применяет в служебной деятельности и в повседневной жизни. Критическим моментом является то, что профессиональные деструкции влияют не только на выполняемую служебную деятельность, но и на личность в целом, поскольку профессиональные искажения стирают устойчивые личностные качества, которые складывались в течении длительного времени до начала служебной деятельности в правоохранительных органах.

На начальном этапе профессиональной карьеры, сотрудники правоохранительных органов полны активности, желания, сил, энергии, уверенности в своих возможностях. Присутствует повышенный интерес к работе, в силу её новизны. Ежедневно происходят новые события, происшествия, которые не «приелись», а содержат в себе элемент новизны и интереса. По истечении определенного времени снижается эффект новизны происходящих событий – они становятся ежедневной рутинной, вследствие чего снижается интерес, активность в выполнении служебных задач. В процессе длительного выполнения служебной деятельности происходит изменение качеств личности; меняются стереотипы восприятия, ценностные ориентации, характер, способы общения и поведения

Выводы, к которым мы пришли в результате нашего исследования: феномен профде-

струкции личности у сотрудников правоохранительных органов является результатом деформации профессиональных и личностных качеств под регулярным воздействием негативных факторов самой служебной деятельности и окружающей среды. Специфика служебной деятельности содержит в себе элементы отрицательного воздействия на личность сотрудника (непосредственный контакт с преступниками и преступной средой и т. д.). Формирование профессиональных деструкций возникает на фоне отсутствия у сотрудника достаточного уровня психологической и нравственной устойчивости. Профессиональные искажения затрагивают деловое общение и выполняемую служебную деятельность, снижая их эффективность. Нами предложен апробированный в ходе экспериментального исследования достаточно эффективный комплекс методик, позволяющий выявлять ранние признаки профессиональных деструкций, что является первичной ступенью их психопрофилактики. Регулярный мониторинг личностных качеств сотрудников ОВД позволит организовать проведение психопрофилактических мероприятий по предотвращению возникновения профессиональных деструкций личности и их переход в статичное, устойчивое состояние, с трудом поддающееся психологической коррекции. Существует зависимость между длительностью работы сотрудника ОВД

(его стажем) и возникновением профессиональных деструкций личности. Чем больше стаж работы – тем сильнее проявляются профессиональные деструкции, поскольку в процессе длительного выполнения служебной деятельности у сотрудника происходит изменение качеств личности (стереотипов восприятия, ценностных ориентаций, характера, способов общения и поведения). Нами составлены рекомендации по преодолению профессиональных деструкций личности у сотрудников ОВД, которых полностью избежать нельзя, но которые при правильном использовании будут помогать сотруднику в процессе служебной деятельности. Психолого-педагогическими условиями профилактики профессиональных деструкций личности являются: 1) своевременное выявление ранних признаков профессиональных деструкций личности с помощью эффективного комплекса методик; 2) психологическое исследование коллектива, его особенностей (личности в нем); 3) мониторинг личностных качеств сотрудников; 4) работа с группой факторов, препятствующих формированию профессиональных деструкций личности сотрудников (связанных с направленностью личности; с прочностью личностных структур; с уровнем развития профессионально значимых личностных качеств; с овладением профессиональными психотехнологиями и психотехниками).

16.03.2022

**Список литературы:**

1. Аксенов Ю.А. Криминологический анализ и предупреждение преступлений, совершаемых сотрудниками ОВД. – СПб., 2004.
2. Багмет М.А. Преступность сотрудников ОВД // Российский следователь. – №22. – 2011.
3. Борисова С.Е. Профессиональная деформация личности сотрудников оперативных подразделений ОВД и ее профилактика // Психология и право. – 2017 (7). – №2. – С. 1-18.
4. Грачев С.Г. Особенности социально-психологической деформации личности сотрудников ОВД // Вопросы психологии экстремальных ситуаций – 2006. – №4. – С. 25-29.
5. Жигалов Н.Ю. Профессиональная деформация и судебно-экспертная деятельность // Российский следователь. – №17. – 2009.
6. Иванова Н.Л. Проблема профессиональных деформаций личности в современных исследованиях // Психология обучения. – 2012. – №3. – С. 4-15.
7. Камнева Е.В. Профессиональная деформация сотрудников ОВД: факторы и формы проявления: М.: ФГУ «ВНИИ МВД России». – 2011. – 108 с.
8. Калягин Ю.С., Коноплева И.Н. Личностные проявления профдеформации субъектов оперативно-розыскной деятельности // Психологическая наука и образование. – 2011. – №1. – С. 31-35.
9. Карнаухова А.О. Психологические аспекты феномена профдеформации // Молодой ученый. – 2017. – №1. – С. 393-399.
10. Красинская Е. С. Профдеформация личности сотрудника ОВД и ее предупреждение // Вестник Восточно-Сибирского института МВД России. – 2016. – №3. – С. 48-52.
11. Мирнова, Л.И. Профдеформация сотрудников ОВД как одна из причин нарушения им прав и свобод человека в ходе осуществления судебной деятельности // Следователь – 2003. – №8
12. Овчарова А.И. Профессионально-нравственная деформация сотрудников ОВД как социально-философская проблема // Философия права. – №3 (86). – 2018. – С.92-98
13. Петров А.С. Проблема профдеформации личности сотрудника ОВД // Психопедагогика в правоохранительных органах. – 2 (14) – Омск: Издательство Омской академии МВД России, 2000.
14. Простяков В.В. Психологические требования к личности и профессиональной деятельности сотрудника ОВД // Юрид. психология. – №1. – 2012.
15. Уразаева Г.И. Профдеформация сотрудников полиции в аспекте эмоционального выгорания: социально-психологические условия, механизмы, особенности, факторы // Вестник Казанского юрид. института МВД России. – 2014. – №2. – С. 14-20.

**References:**

- 1 Aksenov, Yu.A. *Kriminologicheskij analiz i preduprezhdenie prestuplenij, sovershaemyh sotrudnikami OVD* [Criminological analysis and prevention of crimes committed by police officers]. St. Petersburg, 2004.
- 2 Bagmet, M.A. Crime of police officers. *Rossijskij sledovatel'* [Russian investigator], no. 22, 2011.
- 3 Borisova, S. E. Professional deformation of the personality of employees of operational units of the ATS and its prevention. *Psihologiya i pravo* [Psychology and law], 2017 (7), no. 2, pp. 1-18.
- 4 Grachev, S., features of the socio-psychological deformation of police officers. *Voprosy psihologii ekstremal'nyh situacij* [Questions of psychology of extreme situations], 2006, no. 4, pp. 25-29.
- 5 Zhigalov N. Yu. Professional deformation and forensic activities. *Rossijskij sledovatel'* [Russian investigator], no. 17, 2009.
- 6 Ivanova, N. L. The problem of professional deformation of the personality in modern studies. *Psihologiya obucheniya* [Psychology of learning], 2012, no. 3, pp. 4-15.
- 7 Kamneva, E. V. *Professional'naya deformaciya sotrudnikov OVD: faktory i formy proyavleniya* [Professional deformation of police officers: factors and manifestations]. M: Federal state institution «Institute of the MIA of Russia», 2011, 108 p.
- 8 Kalyagin Yu.S., Konopleva I.N. Personal manifestations of professional formation of subjects of operational investigative activity. *Psihologicheskaya nauka i obrazovanie* [Psychological science and education], 2011, no. 1, pp. 31-35.
- 9 Karnaukhova, A.O. Psychological aspects of the phenomenon of professional formation. *Molodoj uchenyj* [Young Scientist], 2017, no. 1, pp. 393-399.
- 10 Krasinskaya, E. S. Professional formation of the personality of an employee of the Department of Internal Affairs and its prevention. *Vestnik Vostochno-Sibirskogo instituta MVD Rossii* [Bulletin of the East Siberian Institute of the Ministry of Internal Affairs of Russia], 2016, no. 3, pp. 48-52.
- 11 Mirnova, L.I. Professional formation of police officers as one of the reasons for their violation of human rights and freedoms in the course of judicial activity. *Sledovatel'* [Investigator], 2003, no. 8.
- 12 Ovcharova, A.I. Professional and moral deformation of police officers as a socio-philosophical problem. *Filosofiya prava* [Philosophy of Law], no. 3 (86), 2018, pp. 92-98.
- 13 Petrov, A.S. The problem of professional formation of the personality of an employee of the Department of Internal Affairs. *Psihopedagogika v pravoohranitel'nyh organah* [Psychopedagogy in law enforcement], 2 (14). OMSK – Publishing House of the Omsk Academy of the Ministry of Internal Affairs of Russia, 2000.
- 14 Prostyakov, V.V. Psychological requirements for the personality and professional activity of an employee of the Department of Internal Affairs. *YUrid. psihologiya* [Legal Psychology], no. 1, 2012.
- 15 Urazaeva, G.I. Professional formation of police officers in the aspect of emotional burnout: socio-psychological conditions, mechanisms, features, factors. *Vestnik Kazanskogo yurid. instituta MVD Rossii* [Bulletin of Kazan Law. Institute of the Ministry of Internal Affairs of Russia], 2014, no. 2, pp. 14-20.

**Сведения об авторах:**

- Зубова Людмила Викторовна**, заведующий кафедрой общей психологии и психологии личности  
Оренбургского государственного университета, доктор психологических наук, профессор  
E-mail: zubowa@yandex.ru
- Аптикьева Ляйля Рахматулловна**, доцент кафедры общей психологии и психологии личности  
Оренбургского государственного университета, кандидат психологических наук, доцент  
E-mail: aptikieva@inbox.ru

460018, Оренбург, пр-т Победы 13, ауд. 20715, тел. (3532) 37-25-75