

ХУДОЖЕСТВЕННАЯ ИНТЕРПРЕТАЦИЯ СТИЛЕВЫХ ДЕКОРАТИВНЫХ ЭЛЕМЕНТОВ В ПРОВИНЦИИ (НА ПРИМЕРЕ Г. ОРЕНБУРГА)

Процесс адаптации стиля в провинции дает возможность воссоздания более полной и точной картины развития культурных и художественных ценностей с учетом местной локальной специфики.

Рубеж XIX – XX веков в пограничном многонациональном городе Оренбурге отмечен в истории активным строительством архитектурных памятников в стиле модерн. Сохраняя идейное стилевое содержание модерна, возводящиеся здания Оренбурга синтезировали в конструктивном и декоративном наполнении местные традиции с элементами нового стиля. При этом решающую роль в функционально-конструктивном и декоративно-прикладном решении архитектурных памятников оказало помимо локальных климатических условий, социального и национального состава населения, характера местных традиций - личность конкретного заказчика, характерный тип здания и его размещение внутри города. Так, если в строительстве архитектурного сооружения проектная часть выполнялась профессиональным архитектором, то, как правило, здание имело хорошее финансирование, было расположено в центральной части города, часто выполняло социальные, административные функции и его архитектурное и декоративное решение представляло собой художественную интерпретацию стиля, максимально приближенную к эталону. Совершенно другой уровень стилеобразования в провинции принадлежит частным строениям, купеческим особнякам, расположенным в отдалении от центра. Здесь основной выступают местные строительные и художественные традиции, сохраняющиеся долгое время практически неизменными, в которые постепенно включаются новые стилевые накладные декоративные элементы.

На материале архитектуры стиля модерн города Оренбурга в статье проведен сравнительный анализ и графическая реконструкция декоративно-прикладных орнаментальных мотивов зданий различных типов, расположенных в центральной части и на периферии.

Ключевые слова: стиль, стилизация, провинция, художественная интерпретация, архитектура, дизайн, орнамент

В современной социокультурной ситуации возрастает роль провинции как носителя и хранителя традиций, поэтому исследование культурных ценностей архитектуры, декоративно-прикладного искусства, элементов предметно-пространственной среды актуально и со временем все возрастает. Анализ вопроса стилеобразования в провинции с охватом всех областей материальной культуры, дает возможность воссоздания более полной и точной картины развития культурных и художественных ценностей с учетом местной локальной специфики.

Рубеж XIX – XX веков вошел в историю культуры как образец стиля модерн. Многочисленные городские постройки до наших дней сохраняют черты великолепного стиля, выражающегося в орнаментальных мотивах, богато украшающих фасады зданий. Орнамент в стиле модерн был его декоративным и смысловым наполнением, определяющим стиль вещей, предметов мебели, внутренней и внешней среды, «... сделавший их знаком, символом, характерной приметой своего времени» [1, с.4]. Модерн

проникал во все пласты окружающей человека среды и наиболее ярко проявлял себя в среде купечества, в том числе и в среде провинциального купечества. Известный исследователь модерна В.Д. Сарабьянов указывает, что «Модерн дал прекрасные образцы торговых домов, контор, банков. Русское купечество в то время только вошло в силу; оно стремилось этот стиль сделать своим. Не случайно модерн расцветал в купеческой Москве, а не в чиновном Петербурге, в торговых городах, например в Ростове-на-Дону, Коканде и др.» [2, с.222].

Процесс адаптации стиля в провинции предполагает внедрение в локальную среду конкретной местности двух базовых составляющих большого стиля:

- неизменную основу стиля – идейное содержание;
- вариативную основу стиля – функционально-конструктивное и декоративно-стилевое содержание.

Функционально-конструктивное наполнение стиля на основе идейного содержания выражается во внутренней структуре

объектов материальной и художественной культуры, декоративно-стилевое на основе идейного содержания – во внешней декоративно-художественной структуре.

Форма элементов декоративно-художественной структуры, система их расположения и взаимосвязи между собой зависит от степени приближения к эталону стиля или степени отхода от него. Формирование декоративной стилиевой структуры провинции зависит от ряда факторов: климатических условий, социального и национального состава населения, локальных традиций и территориального расположения внутри отдельной местности. Степень развития декоративного наполнения различных стилей в провинции определяет степень их интерпретации или трансформации, напрямую связанную с вышеперечисленными факторами [3; 4].

В данном материале вопрос художественной интерпретации стилиевых декоративных элементов стиля модерн на рубеже XIX-XX веков в провинции будет рассматриваться на примере пограничного провинциального города Оренбурга.

Газета «Оренбургский листок» 1899 года содержит статью писателя, журналиста и государственного деятеля В.Л. Кигн-Дедлова, в которой он подробно описывает город Оренбург конца XIX века: «...Оренбург – совсем европейский город и притом премилый, даже красивый. Лучшая его часть застроена каменными домами в два-три этажа. Много казённых зданий: два кадетских корпуса, институт благородных девиц, больницы, присутственные места таквы, что их не совестно было бы поместить и в Петербурге... Громадные Гостиные дворы, где самое настоящее российское купечество торгует какими угодно товарами – от подержанной мебели до шелков и бархатов...»

Несколько типографий, местная газета, афиша, объявляющая о приезде оперной труппы, которая оказалась вполне приличной, – чего вам ещё! Прибавьте, что невыносимого, удушающего смрада, которым полна Самара, здесь нет и следа; что народ благообразен, даже красив и не только здоров, но даже здоровенен, – и вы поймёте, что я сразу воспрянул духом и принялся усиленно знакомиться с Оренбургом. Чем больше я знакомился с ним, тем больше он мне нравился. Азиатские его черты, которые до того

наводили на меня уныние, теперь только прибавляли прелести и новизны...» [5].

По сведениям Оренбургского областного краеведческого музея на период XIX-XX веков в национальный состав населения пограничного региона Оренбургской губернии помимо господствующего русского народонаселения входили «...башкирцы, мещеряки, тептяри, татары, чувашы, черемисы, мордва, вотяки» [6]. Многонациональный состав населения, географическое положение на границе Европы и Азии способствовали развитию в городском пространстве синтеза европейских и восточных традиций, которые оказали влияние на формирование локальной художественной и материальной культуры региона. Долгое время Оренбург был крупным военным и торговым центром. Развитие промышленности, гражданского строительства, пуск в строй Оренбург-Ташентской железной дороги в 1900–1910 годах повлекли за собой активный рост населения, которое пополнялось за счет переселенцев из Симбирской, Казанской, Саратовской, Пензенской и Тамбовской губерний. Путеводитель по городу Оренбургу 1915 года содержит информацию, что «...по переписи 1897 года здесь насчитывалось 72.740 человек, а ныне, судя по общим отзывам, количество жителей в Оренбурге определяется от 130 до 150 тыс. обоого пола...» [7; с.34]. По сведениям российского географа и краеведа В.М. Черемшанского в социальный состав населения Оренбургской губернии 1850г. входило 2.130.037 душ обоого пола [8, Дорофеев В.В.]. По статистическим данным за 1903г., в Оренбурге было дворян -1538, духовных лиц – 370, почетных граждан – 634, купцов – 749, мещан – 31.435, колонистов – 269, крестьян – 10.570, иностранцев – 102, инородцев (башкир и тептярей) – 5922; остальные принадлежали к военным сословиям [7; с.34]. Основная часть купечества, дворянства, представителей военного сословия, мещан и духовенства размещалась в городе Оренбурге.

Несколько опустошительных пожаров 1879г., 1888г. уничтожили практически все деревянные строения центральной городской части. С тех пор началось восстановление города. Сооружались в основном каменные строения, указывает В.М. Черемшанский, так как «... строительство деревянных зданий в централь-

ной части города запретили» [8; с. 157]. Таким образом, период активного восстановления и строительства города происходил на рубеже XIX-XX веков, времени, когда в историю культуры входил стиль модерн с принципиально новыми установками планировочной структуры зданий, системы организации фасадов и их художественно-декоративного оформления. На месте уничтоженных пожарами деревянных строений, – свидетельствует автор справочника по Оренбургу 1915г. П.Д. Райский – «...возводились казенные, общественные и частные постройки в виде каменных домов в один, два и в три этажа; есть дома в четыре и даже в пять этажей (2-й кадетский корпус)...» [7; с. 33] в основном выполненные в стиле модерн. Центр города украсился зданиями новых асимметричных очертаний с орнаментальными мотивами стилистики модерн, значение орнамента в которых было особенно велико. В этом же стиле были возведены и многие обывательские постройки на окраинах [9]. Архивные материалы хранят информацию о том, что желающие построить дом были обязаны представить губернатору подробный план и чертеж фасада, который утверждался городским архитектором. Подобное положение конечно вряд ли касалось строений зажиточных мещан и ремесленников, чьи дома стихийно и отчасти самопроизвольно возводились в районе бывшей Старой слободки – окраины города.

Архитектурные памятники в стиле модерн центральной части города Оренбурга неоднократно исследовались теоретиками архитектуры, краеведами, писателями и искусствоведами, при этом отдельного исследования, посвященного анализу декоративного решения общественных зданий, купеческих особняков и других объектов предметно-пространственной среды не осуществлялось [10; 11; 12].

Адаптация и распространение стиля в провинции предполагает наличие различных уровней его внедрения.

Так, если в строительстве архитектурного сооружения проектная часть выполнялась профессиональным архитектором, то, как правило, здание имело хорошее финансирование, было расположено в центральной части города, часто выполняло социальные, административные функции и его архитектурное и декоративное

решение представляло собой художественную интерпретацию стиля, максимально приближенную к эталону. Этот уровень можно определить как уровень интерпретации, в нем присутствует ярко выраженные стилевые элементы с адаптацией к местным художественным традициям.

Совершенно другой уровень стилизации в провинции принадлежит частным строениям, купеческим особнякам, располагающимся в отдалении от центра. Здесь основной выступают местные строительные и художественные традиции, сохраняющиеся долгое время практически неизменными, в которые постепенно включаются новые стилевые накладные декоративные элементы. На первом этапе это сочетание декора предыдущего стиля – элементов народного творчества, с элементами нововводимого стиля. Следующий этап знаменует собой естественный отбор стилевых элементов и их включение в декоративную структуру архитектуры и объектов предметно-пространственной среды. При этом отобранные естественной средой в период адаптации стилевые элементы отображают специфику конкретного региона. Таким образом, второй уровень включает в себя адаптацию стиля в провинции на окраине, в котором стиль, трансформируясь, формирует свой конечный вариант, предельно удаленный от эталона.

Третий уровень представляет собой завершенный цикл адаптации стиля в провинции, включающий отбор определенного типа декоративных элементов, их использование и самостоятельное развитие в композиционной художественной декоративной структуре архитектуры и объектов предметно-пространственной среды.

Примером первого уровня художественной интерпретации стиля в провинции будет строение, которое в перечне памятников архитектуры г. Оренбурга определено как дом купца Федора Борисовича Сачкова 1908 г., стиль модерн [13]. Постановлением Правительства Оренбургской области от 03.09.2014 дом определен как «Объект культурного наследия регионального значения под названием «Жилой дом. Модерн с восточным декором. 1908 г.» (г. Оренбург, ул. Кирова, 11/ пер. Телеграфный) [14]. Действительно, в этом здании орнаменты стиля модерн

содержат мотивы восточного декора, что достаточно часто встречается в дореволюционных постройках Оренбурга, учитывая его многонациональный состав населения (Рисунок 1). На наш взгляд это строение представляет пример работы профессионального архитектора, так как все композиционные и художественные приемы стиля модерн в нем выдержаны: принцип строения фасадов «изнутри – снаружи», ярко выраженная асимметрия, применение геометрического и растительного орнамента, разный уровень высот отдельных частей...

Исследователи модерна Оренбурга Г.А. Найданов и В.В. Савин так описывают это здание: «Геометрические фигуры, различные вариации из линий и орнамент из стилизованных растительных мотивов, расположенные на выступах стены...

Подобные приемы использованы в расположенном напротив доме номер 9 на улице Кирова. Своеобразие объясняется местоположением на пересечении двух улиц. Угол дома скошен и выделен мощным ризалитом – башней, которая являясь архитектурным композиционным центром, подчиняет себе все остальные части. Второй подчиненный композиционный центр – ризалит, обозначающий вход и выходящий на главную улицу, сразу ориентирует здание в пространстве, закрепляя главенство одного из фасадов. Оригинально здание своим фризом, в котором использованы характерные для модерна стилизованные цветы, а также рельефными вставками на гранях башни-ризалита и в промежутках между вторым и первым этажами» [12; с.13].

Здание имеет свои локальные стилевые особенности. Так, в Оренбург стиль модерн пришел на смену «кирпичному стилю», в котором выстроены многие здания в центре города. Следует заметить, что кирпичный стиль оказался для Оренбурга одним из самых адаптируемых и долговечных, так как в данном степном регионе всегда были проблемы с лесом, как основным строительным материалом других губерний. Дом располагается на месте слияния слободки (окраины города) и центра, в нем гармонично сочетаются приемы кирпичной кладки с оштукатуренными лепными участками, как бы накладываемыми на фасад здания. Такой синтез характерен для домов частной постройки

и указывает на время строения 1900-1910 гг. Декоративная обработка плоскости фасада характеризуется в первую очередь своей целостностью, единым художественно-образным решением композиционной структуры, при этом каждый архитектурный элемент (окна, двери) имеет свой набор декоративных составляющих. Обращаясь к составу орнаментальных мотивов здания, отметим, что перед нами классический пример растительных цветочных стилизаций модерна, имевших в тот период «...определенное значение, которое извлекалось из сложившихся мифологических представлений» [2; с.216]. Условная символическая стилистика орнаментов не дает четкого представления о названии цветка, но принцип динамичности, применение пластичного, изломленного характера линий, своеобразная изысканность присутствует во всех орнаментальных мотивах. На наш взгляд декоративные вставки ризалитов и фасада в своей основе содержат образы полевых цветов, характерных для степного региона – василька и тюльпана, и особенно распространенных в палисадниках Оренбурга – мальвы и сирени (Рисунок 2).

Восточный характер придает им и сам принцип стилизации цветочных орнаментов, напоминающий приемы Древнего Египта, также характерный для стиля модерн. Восточный колорит сообщает и графическая стилистика изображения листьев, напоминающих пальмовую ветвь или листья лавра, а также сложные графичные орнаментальные переплетения другой композиции (Рисунок 3). Рельеф с изображением листьев находится на боковых частях ризолита-«башни». Исследование изображения



Рисунок 1. Дом купца Ф.Б. Сачкова. Кирова, 9

выявило, что на веточки с листьями поверх накладываются круги, напоминающие камею, внутри которых слабо прочтываются мужские профили. Другой орнаментальный мотив, напоминающий арабскую письменность или сложный геометрический рисунок, располагается под окном, находящимся на угловом ризолите, а также на фасадах здания, выходящих на улицу Кирова и Телеграфный переулок. Анализ изображения указывает на наличие изначально растительных мотивов. Данный элемент присутствует на фасаде в двух вариантах – в виде одного изображения, возможно символизирующего дерево и в виде сдвоенного орнаментального символа.

Декоративные элементы объединяет единая смысловая направленность – все они символизируют бионическое развитие, рост растения, отсюда стремление элементов к динамичному движению, к пластике и органике криволинейных изгибов, к формированию горизонтали и вертикали в композиции. Все орнаменты вписаны в геометрические прямоугольники, которые выполняют роль акцентов в целостной декора-

тивной структуре фасадов здания и облицовок ризолитов.

Полнон символического и метафорического смысла лепной знак, располагающийся на самой вершине центрального ризалита с входной дверью (Рисунок 4). Кадуцей – это древний индийский символ, символизирующий дуализм всего существования, символ равновесия. На западе – это символ медицины, жезл Гермеса, бога алхимии, представляет собой золотой жезл, обвитый двумя змеями, символами двух подлежащих интеграции противоположностей, как, например, серы и ртуть, тепла и влаги, духа и материи.

Расположение данного символа говорит о вероятном первоначальном функциональном значении здания, предположительно в нем

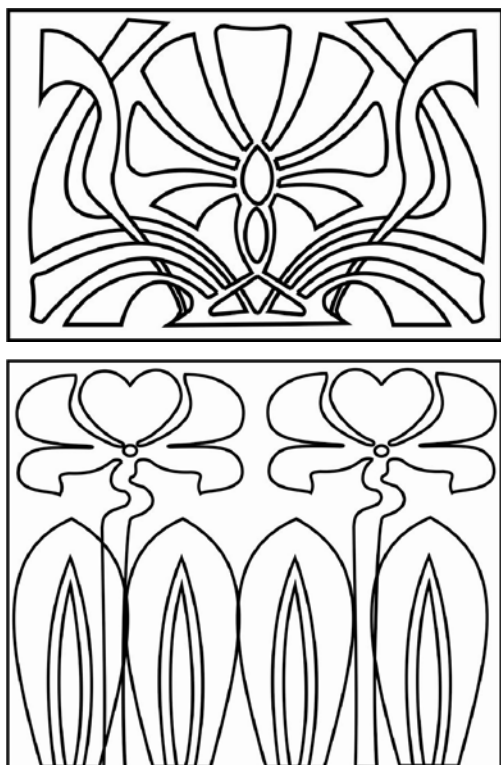


Рисунок 2. Графическая реконструкция орнаментальных мотивов здания в стиле модерн по адресу Кирова, 9

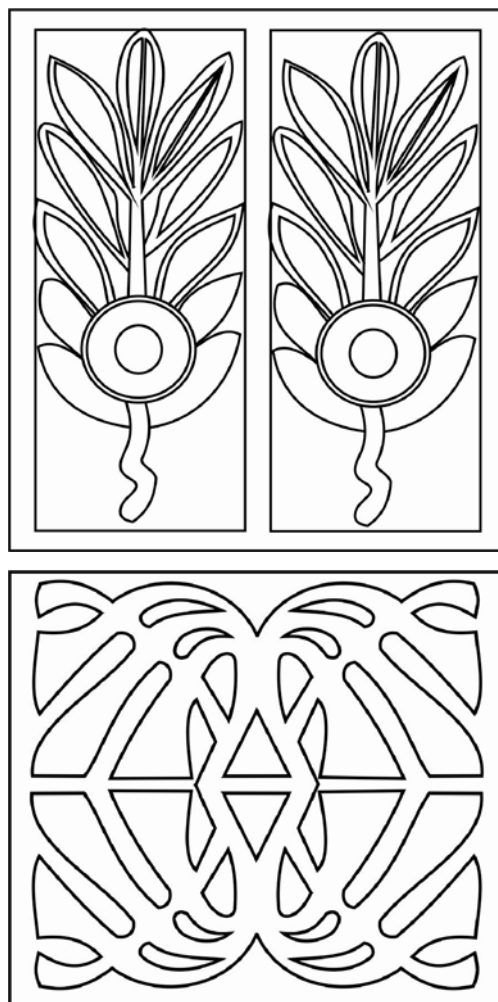


Рисунок 3. Графическая реконструкция орнаментальных мотивов здания в стиле модерн по адресу Кирова, 9

могла располагаться аптека или кабинет частнопрактикующего врача, тем более что рядом в Телеграфном переулке в начале XX века размещались торговые ряды.

Изучая лепнину на башне-ризолите с указанием даты строения – «1908» год, обращает внимание сочетание букв «ГОВА», располагающихся внутри вязи из цифр. Опираясь на значение символа Кадуцей можно предположить, что сочетание данных букв обозначает Городская Оренбургская аптека. Указание даты строения часто встречается и на других зданиях Оренбурга того периода, при этом очертания букв и цифр также соответствуют стилю модерн, в котором здание было выстроено.

Считаем, что здание на улице Кирова, 9 представляет собой художественную интерпретацию, приближенную к эталону стиля модерн, так как содержит все основные показатели стиля, выражающиеся в функционально-конструктивном и декоративно-стилевом решении, выполненные на основе единого идейного стилистического содержания.

Рассмотрим пример следующего уровня адаптации стиля модерн в провинции на примере городской архитектуры Оренбурга. Напомним, что этот уровень обычно относится исключительно к декоративному убранству частных строений и купеческих особняков и включает поверхностное расположение орнаментов стиля модерн на фасадах традиционно построенных домов, то есть представляет собой своеобразный стайлинг модерна. На этом же уровне происходит отбор элементов, которые отвечают духу и моде времени, а также которые можно изготовить в локальных местных услови-

ях с ориентацией на определенные финансовые вложения. Так в Оренбурге сохранилось большое количество частных построек, сохраняющих обычный принцип строительства частного дома зажиточного горожанина периода XIX-XX веков, украшенных декоративной символикой стиля модерн. Сложная лепнина с орнаментальными растительными и цветочными мотивами на этом уровне практически всегда заменяется геометрическими и линейными орнаментальными мотивами.

Итак, как пример второго уровня адаптации стиля модерн в провинции рассмотрим дом по адресу ул. Маврицкого, 47, в котором на данный момент располагается филиал управления загса администрации г. Оренбурга (Рисунок 6). Здание на современном этапе находится в аварийном состоянии, многие декоративные элементы фасада утрачены.

По сохранившимся орнаментальным мотивам можно безошибочно отнести это строение к стилю модерн. Постройка имеет традиционно два этажа, причем первый этаж, как правило, в Оренбурге – полуподвальный. Принадлежность к стилистике модерна определяет художественно-образная орнаментальная структура, в целом же здание возведено в традиционном стиле жилых построек городских обывателей XIX-XX веков. Кирпичная основа фасада дома украшена декоративными рельефными оштукатуренными участками. Композиционная структура фасада уравновешена, ее основу составляют элементы с ярко выражен-



Рисунок 4. Символ Кадуцей на фасаде дома по ул. Кирова, 9

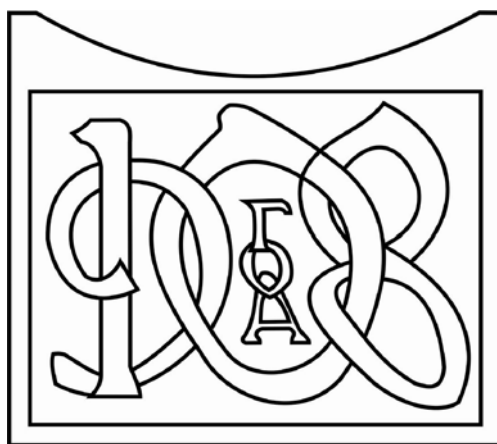


Рисунок 5. Лепнина на башне-ризолите с указанием даты строения

ной вертикалью. Преобладает линейный орнаментальный рисунок, с небольшими фрагментами растительной лепнины, расположенной фризом на верхней части второго этажа. Наиболее часто встречающийся мотив на фасаде состоит из сочетания круга с вертикальными или горизонтальными прямыми. При внешней уравновешенности и гармонии декоративное наполнение фасада имеет тенденции к развитию и динамике, что выражается в стремлении линий к развитию, а также в пропорциональном отношении элементов внутри орнаментальных мотивов. В композиционном решении элементов фасада дома по улице Маврицкого, 47 соотношение высоты к ширине приближается к классическим пропорциям 1:3, что отвечает формообразующему принципу растягивания в стиле модерн. Как отмечает исследователь модерна Н.Н. Александров «Пропорционально объемы и формы в модерне как бы растянуты.

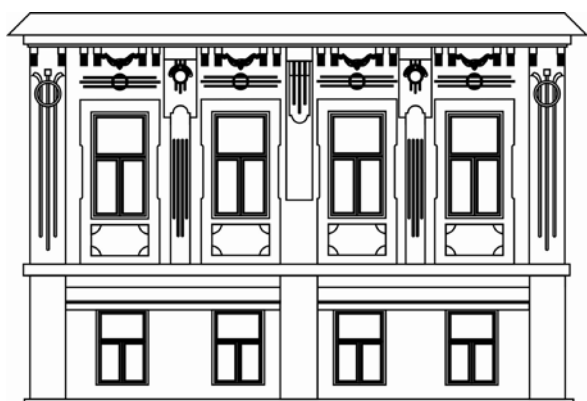


Рисунок 6. Фотография современного состояния дома по адресу ул. Маврицкого, 47 и его графическая реконструкция

«Растягивание» – формообразующий принцип – строится на природной геометрии, оно соответствует... органическому росту» [15]. Параллельные прямые, пропущенные через круг, часто имеют различной формы завершения в виде ромба, круга или прямоугольника (Рисунок 7).

Вертикальные и горизонтальные линии этих элементов формируют основные композиционные направления фасада, при этом вертикали иллюзорно подчеркивают движение вверх, а горизонтали их уравновешивают. Декоративные элементы сочетаются между собой благодаря этим направляющим, между ними возникает напряжение, при котором каждый элемент дополняется другим и сопоставляется, при этом, практически не взаимодействуя между собой.

Каждая отдельная декоративная деталь визуальнo работает самостоятельно, в сочетании с другими элементами составляя сложную композицию, в которой содержание отдельных элементов обогащается от их взаимодействия.

Как уже упоминалось ранее, символика декоративных элементов, наиболее часто встречающихся на фасадах жилых домов XIX-XX веков – периода распространения стилистики модерна, соответствует метафоре роста, движения и развития. Именно эти элементы, в различных вариациях, становятся основными при формировании стилистического образа модерна окраин города Оренбурга (Рисунок 8). Эти же

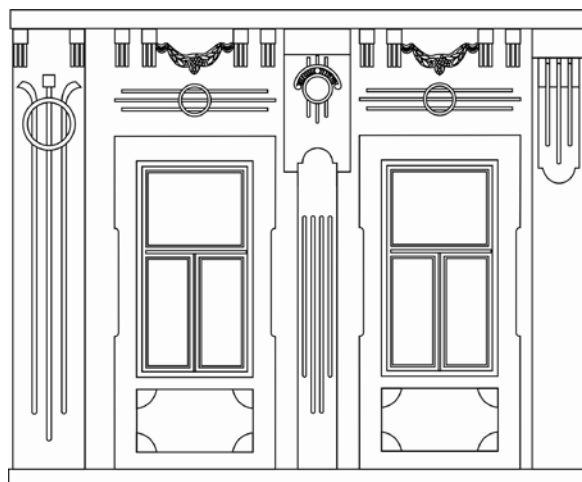


Рисунок 7. Графическая реконструкция фрагмента здания по ул. Маврицкого, 47

элементы являются одними из основополагающих в формировании стилистики модерна городов Южного Урала, в частности – Бузулука, Бугуруслана, Самары [16]. Орнаментальный линейный мотив, сочетающий круг и линии, становится образом, знаком, символом локального региона, основой декоративного архитектурного оформления фасадов зданий периода – конца XIX начала XX вв.

Таким образом, степень развития стиля модерн в провинции включает степень его интерпретации вплоть до дальнейшего локального развития на основе одного элемента и содержит несколько последовательных этапов распространения.

Обращаясь к примерам третьего уровня стилизации модерна в провинции на примере архитектуры города Оренбурга, отметим, что до нашего времени сохранились немногочисленные подобные строения, которые можно рассматривать как образцы провинциального решения и локального развития художественно-декоративной структуры стиля. Дом по улице Казаковской, 62 не входит в перечень памятников архитектуры г. Оренбурга, обычно подобные строения рассматриваются как пример провинциальной эклектики. Дом располагается на месте района старого Оренбурга, основным населением которого в период XIX-XX вв. были служащие, отставные чиновники, купцы, мелкие торговцы и мещане.

Фасад из красного кирпича полностью покрыт штукатуркой с нанесенными на нее леп-

ными рельефными декоративными формами (Рисунок 9). Основу орнаментальных мотивов составляет узнаваемый мотив сочетания круга и прямых линий. Декоративная структура фасада дома практически не имеет свободных от рельефных орнаментальных деталей мест. Визуально орнаментальный узор сливается с той поверхностью, которую он украшает, как бы становится ее органической частью. Аналогом декоративного решения фасада может служить принцип убранства русской народной

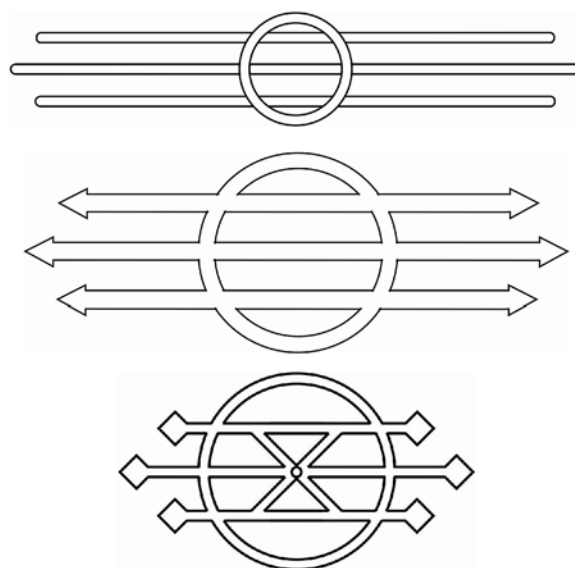


Рисунок 8. Графическая реконструкция декоративных элементов, наиболее часто употребляемых в оформлении фасадов зданий города Оренбурга

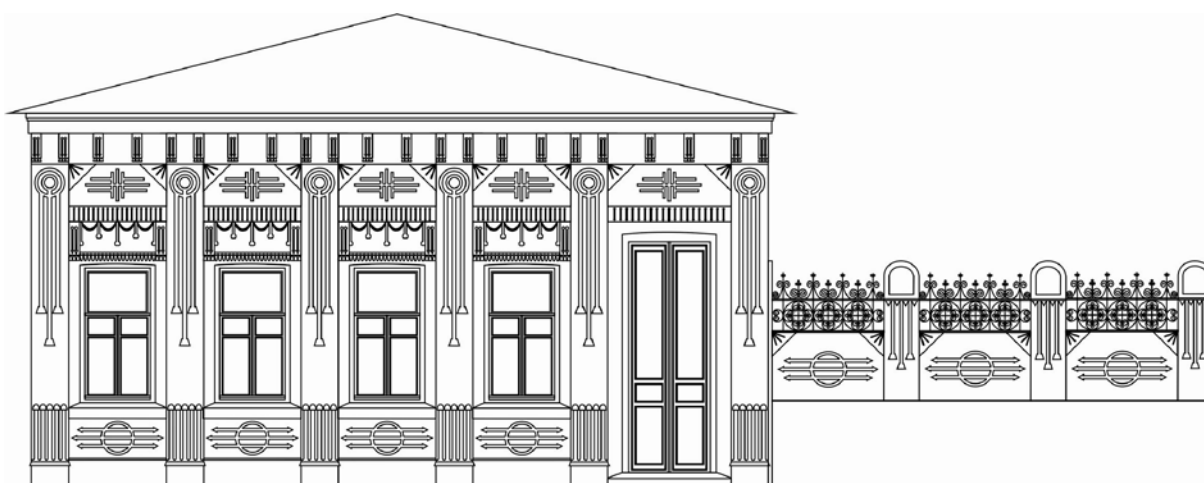


Рисунок 9. Графическая реконструкция дома по адресу ул. Казаковская, 62

избы, в котором пространство лицевой части дома практически все занято орнаментом. Но орнамент дома по улице Казаковской, 62, имеет принципиальные отличия. Каждый элемент фасада не просто подчеркивает конструктивные особенности дома, а стремится к их украшению. Для этой цели используется прежний набор линейных форм, но уже в новой интерпретации. Верхняя часть фасада объединена орнаментальным фризом, на котором в метрическом порядке располагаются вертикальные геометрические элементы. Выступающий рельеф лопаток членит пространство фасада на вертикали, подчеркивая тем самым оконные проемы. Лопатки украшены орнаментальными элементами в стиле модерн, характерными для оренбургской провинции, их уравнивают лепные мотивы той же тематики под окнами. Под фризом, подчеркивая вертикаль оконного проема, рас-



Рисунок 10. Фотография фрагмента фасада дома по адресу ул. Казаковская, 62

полагаются символические знаковые формы, сочетающие вертикальные и горизонтальные линии, по форме напоминающие крест сложной конфигурации (Рисунок 10).

Каждый элемент декоративной композиции имеет свое ограниченное пространство, подчеркивающее и выявляющее его орнаментальные качества, такое членение происходит благодаря чередованию высот рельефа поверхности фасада. Но автору было недостаточно строгой линейности элементов модерна, и он вводит в композицию символические знаковые формы, напоминающие кисти бахромы, треугольники с углубленными стрелчатыми мотивами в углах рельефных проемов, придавая тем самым мещанскую пышность и излишнюю декоративность. Вместе с тем необходимо отметить, что при всех недостатках, фасад дома представляет собой сложную гармоничную, линейную, функционально оправданную композицию, выполненную с изяществом и имеющую несомненную художественную ценность. Рядом с домом по «красной линии» установлены металлические ворота и выстроено ограждение, выполненное из кирпича, облицованного штукатуркой. Декоративное решение забора выполнено в стиле лицевой части дома и все вместе представляет собой цельную органичную композицию.

В книге «Модерн. История стиля» Д.В. Сарабьянов приводит слова одного из историков стиля Райнера Грюнтера, который пишет: «Орнамент модерна не украшает, он сам украшение. Его аппликационная функция становится самоцелью. Он не украшает: украшение само оказывается автономным художественным образованием. Орнамент модерна – не орнамент на предметах, он орнаментирует предметы» [2; с.253]. Данное высказывание наиболее точно отображает возможную вариативную способность и автономность орнамента модерна, который превращается в самостоятельный вид творчества в процессе интерпретации и развития стиля в провинции.

Декоративно-художественное решение сохранившихся старинных зданий Оренбурга складывалось постепенно с учетом местных художественных традиций и отличается чрезвычайном разнообразием стилевых признаков. Анализ декоративной композиционной струк-

туры купеческих домов, строений зажиточных мещан и ремесленников периода XIX–XX веков города Оренбурга определил набор элементов и орнаментальных мотивов, наиболее часто используемых в декоре фасадов конкретной местности. Данный отбор элементов, являющихся знаковыми символами времени и города, произошел в процессе адаптации стиля модерн в провинциальном Оренбурге и отображает специфику конкретной местности и региона. Необходимо отметить, что стиль модерн, содержащий локальные стилевые признаки в виде конкретных орнаментальных мотивов активно

используется и в современном строительстве, как общественных зданий, так и частных объектов.

Пример исследования декоративных стилевых элементов периода модерн пограничного регионального города Оренбурга, в которых объединены культурные тенденции и местные особенности формообразования, демонстрирует разнообразие и многообразие возможных вариантов провинциального стилеобразования в общей метасистеме большой культуры страны, культуры стиля.

19.03.2015

Список литературы:

1. Казакова, Л.В. Женские и флоральные мотивы в декоративно-прикладном искусстве модерна / Л.В. Казакова. – М: Памятники исторической мысли, 2009. – 104 с., ил. ISBN 978-5-88451-248-1
2. Сарабьянов, Д.В. Модерн. История стиля / Д.В. Сарабьянов. – М: «Галарт», 2001. – 343 с., ил. ISBN 5-269-00997-8
3. Стовичек, М.В. Архитектурная среда русской провинции в эпоху модерна: Кострома, Рыбинск, Ярославль: автореф. дис. канд. иск.: 24.00.01 [Электронный ресурс]. / М.В. Стовичек. – Ярославль, 2001. – Режим доступа: <http://www.dissercat.com/content/arkhitekturnaya-sreda-russkoi-provintsii-v-epokhu-moderna-kostroma-rybinsk-yaroslavl>
4. Крамаренко, Л.Г. Декоративное искусство России XX века: К проблеме формообразования и сложения стиля предметно-пространственной среды: автореф. дис. д. иск.: 17.00.04 [Электронный ресурс]. / Л.Г. Крамаренко. – М., 2005. – Режим доступа: <http://www.dslib.net/muzee-vedenie/dekorativnoe-iskusstvo-rossii-xx-veka.html>
5. Смирнов, С. 1734-1917 гг.: Построить «великий город-крепость» [Электронный ресурс]. Город Оренбург. Официальный портал. Рубрика «Город»: История градостроительства Оренбурга. – Режим доступа: <http://www.orenburg.ru/official/news>
6. Оренбург – «всем азиатским странам и землям... ключ и врата». – Оренбург: ИПК «Газпромпечат» ООО «Оренбурггазпромсервис», 2010. – 704 с.
7. Райский, П.Д. Путеводитель по городу Оренбургу / П.Д. Райский. – Оренбург: Оренбургское книжное издательство, 2000. – 176 с.
8. Черемшанский, В.М. Описание Оренбургской губернии в хозяйственно-статистическом этнографическом и промышленном отношении / В.М. Черемшанский. – Уфа, 1859. – 473 с.
9. Дорофеев, В.В. Над Уралом-рекой / В.В. Дорофеев. – Челябинск: Южно-Уральское книжное издательство, 1988. – 272 с. ISBN 5-7688-0070-0
10. Иконописцева, О.Г. Эволюция центроформирующих учреждений – элементов общественно-делового центра г. Оренбурга / О.Г. Иконописцева // Вестник Оренбургского гос. ун-та. – Оренбург, 2014. – №5(166). – С. 179-185
11. Кобер, О.И. Некоторые особенности стиля модерн в архитектуре Оренбурга / О.И. Кобер // Вестник Оренбургского гос. ун-та. – Оренбург, 2014. – №5(166). – С. 186-193
12. Найданов Г. Модерн Оренбурга / Г. Найданов, В. Савин – Оренбург: ООО «Издательство «Оренбургская книга»», 2013. – 112 с.
13. Памятники архитектуры [Электронный ресурс]. Город Оренбург. Недвижимость в Оренбурге. – Режим доступа: http://www.orenrem.ru/gorod-orenburg/pamyatniki-arkhitektury_03.06.2015
14. Постановление № 640-п от 03.09.2014. Об утверждении границ зон охраны, режимов использования земель и градостроительных регламентов в утвержденных границах зон охраны объекта культурного наследия (памятника истории и культуры) федерального значения «Здание Азово-Донского банка, 1900-е годы» [Электронный ресурс]. Оренбуржье. Портал Правительства Оренбургской области. – Режим доступа: http://www.orenburg-gov.ru/upload/iblock/996/996c703a59f9ca83712bcc97532dec83.pdf_03.06.2015
15. Александров, Н.Н. Стиль модерн (АР НУВО) / Н.Н. Александров [Электронный ресурс]. – Режим доступа: <http://alexnn.trinitas.pro/files/2011/12/Stil-modern-ar-nuvo-4.pdf>
16. Шлеюк, С.Г. Синтез орнаментальной символики деревянного модерна города Бузулука / С.Г. Шлеюк // Университетский комплекс как региональный центр образования, науки и культуры. Материалы Всероссийской научно-методической конференции [Электронный ресурс]. / – Оренбург: ООО ИПК «Университет», 2014. – С. 544-550. – 1 электрон. опт. диск (CD-ROM).

Сведения об авторе:

Шлеюк Светлана Геннадьевна, заведующий кафедрой рисунка и живописи, архитектурно-строительного факультета Оренбургского государственного университета, кандидат искусствоведения, доцент
тел.: (3532) 912213, e-mail: svetlanchikdis@yandex.ru