

## ОСОБЕННОСТИ ЗЕМЛЕПОЛЬЗОВАНИЯ НА РОССИЙСКО-КАЗАХСТАНСКИХ СТЕПНЫХ ПРИГРАНИЧНЫХ ТЕРРИТОРИЯХ (НА ПРИМЕРЕ ВОСТОЧНЫХ РАЙОНОВ ОРЕНБУРГСКОЙ ОБЛАСТИ И АЙТЕКЕБИЙСКОГО РАЙОНА АКТЮБИНСКОЙ ОБЛАСТИ)

**В статье рассмотрено современное состояние сельскохозяйственной отрасли сопредельных российско-казахстанских муниципальных районов. Также приведен анализ динамики показателей продуктивности и выявлены основные направления развития структуры землепользования с учетом трансграничного положения.**

**Ключевые слова:** приграничные районы, продуктивность сельского хозяйства, депопуляция населения, перспективное землепользование.

В агропромышленном комплексе земля выступает в качестве важнейшего и незаменимого материального фактора производства. В сельском хозяйстве она — главное средство производства. Существующее состояние сельскохозяйственного землепользования свидетельствует о наличии в нем ряда нерешенных вопросов. К ним, прежде всего, следует отнести: отсутствие системного землепользования, практическое игнорирование стадии воспроизводства земельных ресурсов как важнейшей составной части землепользования, отсутствие научного обоснования необходимого объема средств на воспроизводство земель, несовершенство методики бонитировки почвы и мониторинга качества земель, отсутствие оценки эффективности землепользования регионов, отраслей экономики, страны в целом [1].

Климат рассматриваемой территории характеризуется ярко выраженной континентальностью — жарким, засушливым летом (средняя температура июля +21 °С), холодной малоснежной зимой (средняя температура января -18 °С) и незначительным количеством осадков, большая часть которых приходится на летний период — 250–290 мм.

В последние двадцать лет хозяйственная деятельность вне городов приходит во все большее соответствие с наличием природного и человеческого капитала, география которого в советское время зачастую игнорировалась. Кризис 1990-х гг. выявил, что агропредприятия, особенно на внешней и внутренней периферии, держали гораздо больше земель, чем были в состоянии обработать. Это привело к обвальному сжатию сельскохозяйственного землеполь-

зования. Расширение площадей хозяйств населения и фермеров в 1990-х гг. не смогли и не смогут компенсировать огромные потери угодий крупных предприятий [2].

Освоенность сельских территорий регионов тесно связана с численностью населения и особенностями его размещения. В результате формируется опорный каркас развития сельской местности, который, состоит из отдельных очагов и ареалов.

На рассматриваемой степной российско-казахстанской трансграничной территории отмечается стабильное снижение численности населения. Причем с российской стороны падение идет более быстрыми темпами (рисунок 1).

Внешние признаки депопуляции во многом схожи с результатами свертывания сельскохозяйственного производства: заброшенные животноводческие фермы, машинные дворы, неиспользуемые пашни и пастбища. Считается, что причиной последнего стали пореформенное сокращение внутреннего платежеспособного спроса, неограниченный импорт продуктов питания, резкое ухудшение финансового положения большинства хозяйств. В то же самое время значительное снижение численность сельского населения в трудоспособном возрасте в условиях отсутствия заметных инвестиций в повышение технической оснащенности и производительности труда, в условиях продолжающейся деградации материально-технической базы АПК неизбежно должно означать объективную невозможность поддерживать объемы сельскохозяйственного производства на прежнем уровне [3].

Рассматриваемые приграничные регионы характеризуются развитым сельским хозяй-

ством, основная специализация – зерновая и шерстяная.

В площади сельхоз угодий подавляющую долю занимают посевы зерновых. Тенденция изменения площади обрабатываемых земель не отличается стабильностью. Казахстанская сторона характеризуется значительным ростом. Со стороны России изменения шли плавно, но к 2012 году показатель опустился до уровня 1999 года (рисунок 2).

Сельскохозяйственное производство в непосредственной мере зависит как от материальной базы субъектов, так и от наличия трудовых ресурсов. Стабильное снижение численности сельского населения несет негативные последствия для численности трудоспособного населения.

Анализируя соотношение посевных площадей зерновых и их валовый сбор в приграничных районах, выявлена следующая ситуация: при стабильной тенденции снижения посевных площадей с 2008 года наблюдается аналогичное снижение объемов сбора зерновых с российской стороны, в Айтекебийском районе Казахстана при незначительном изменении обрабатываемых земель произошло значительное снижение валового сбора (рисунок 3).

Одной из причин снижения является природный фактор – количество осадков и температура воздуха. Но в тоже время важным критерием развития агропромышленного комплекса являются принципы землепользования в районах.

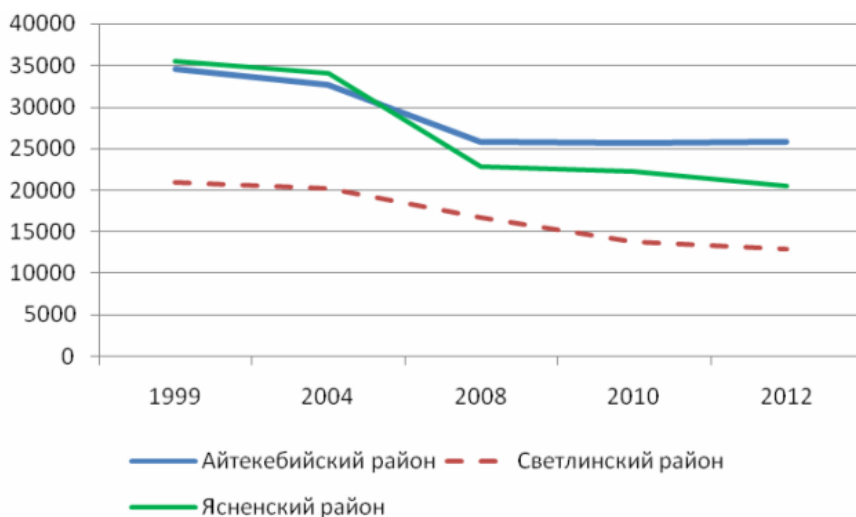


Рисунок 1. Численность населения трансграничных районов (чел.)

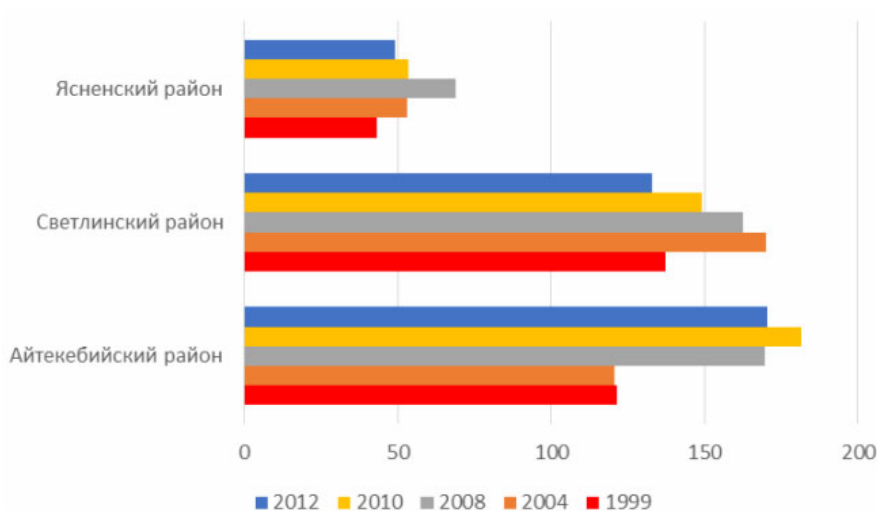


Рисунок 2. Посевные площади зерновых, тыс. га

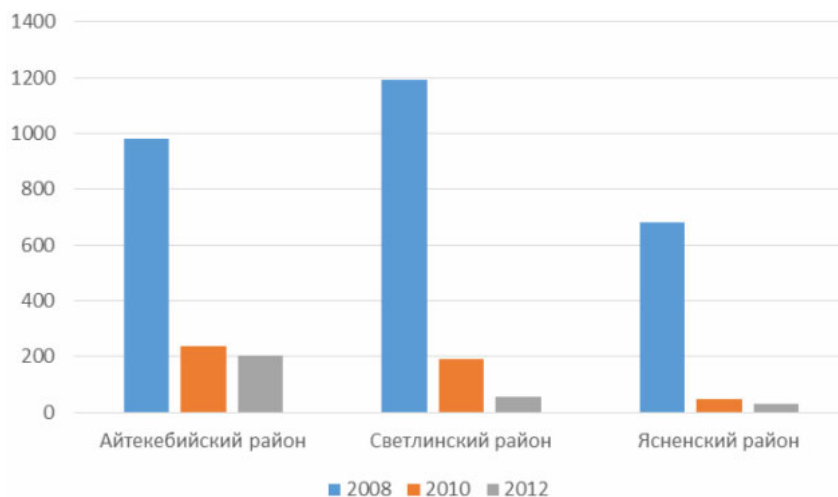


Рисунок 3. Валовый сбор зерна, тыс. ц

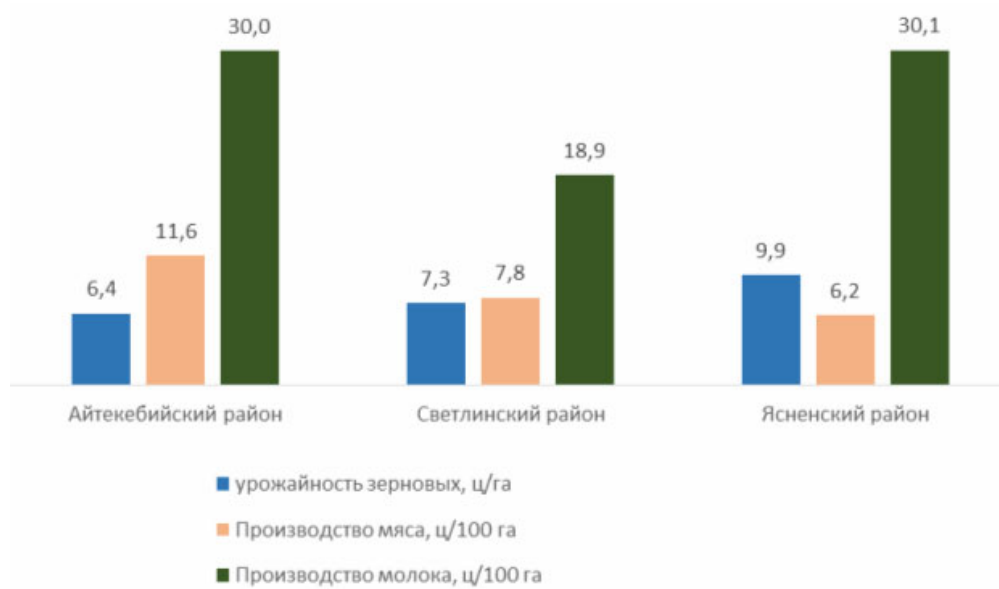


Рисунок 4. Продуктивность агропромышленного комплекса в приграничных районах (2008 г.)

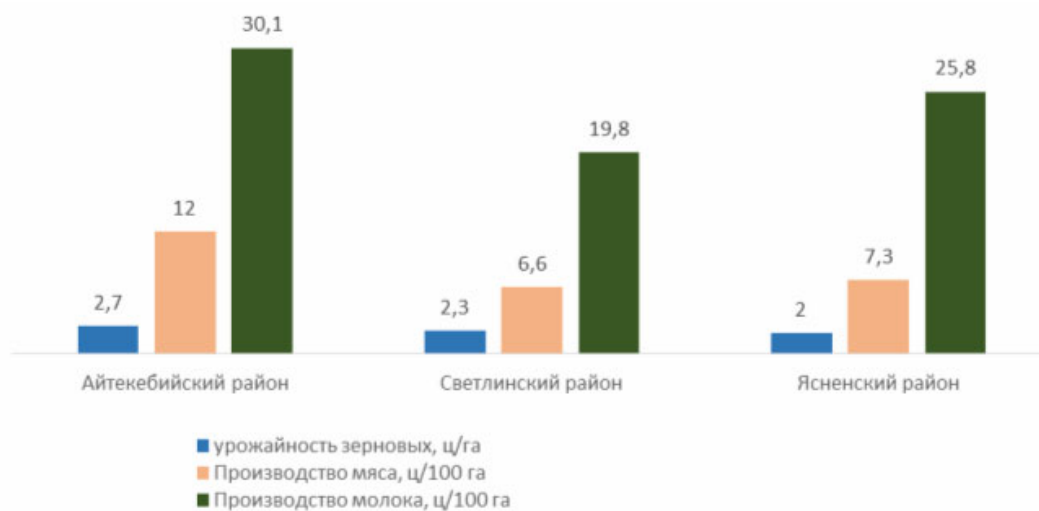


Рисунок 5. Продуктивность агропромышленного комплекса в приграничных районах (2012 г.)

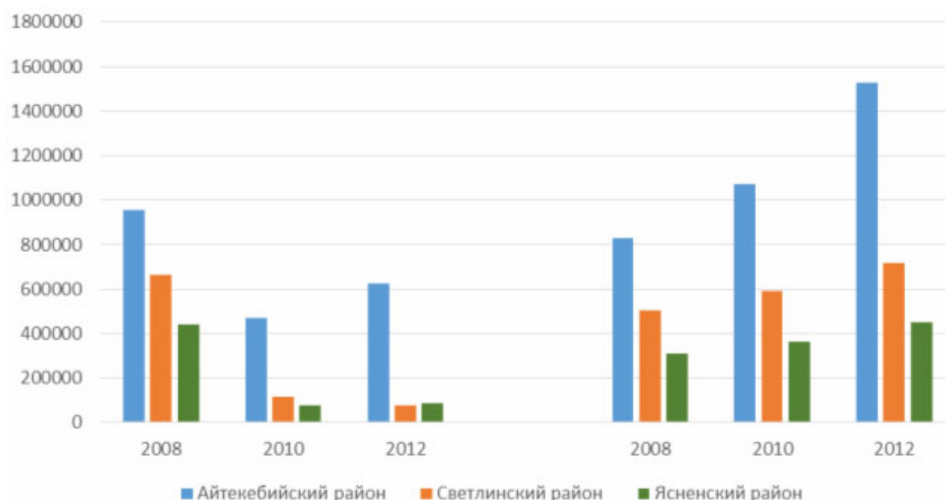


Рисунок 6. Динамика валового выпуска продукции растениеводства (слева) и животноводства (справа), тыс. руб.

При относительно гомогенных природных условиях сопредельных территорий, районы с российской стороны и с казахстанской различаются по уровню продуктивности сельскохозяйственного производства.

Если в 2008 году казахстанская сторона отставала от российских районов по урожайности, то в 2012 она является лидером по всем рассмотренным направлениям сельскохозяйственного производства.

Очевидно, что в хозяйствах Айтекебийского района используются более продуктивные технологические приемы и методы. Но различия не столь значительны, чтобы имело место выявление передового способа ведения хозяйства.

Очевидно, что на рассматриваемых территориях более продуктивно будет развитие именно животноводческого сектора, т. к. он отличается стабильностью, в отличие от растениеводства,

более подверженного природным факторам.

Рассмотрение приграничных районов как дислокацию животноводческого сектора АПК позволит при повышенной продуктивности данной отрасли минимизировать возможные риски, что в свою очередь позволит в условиях снижения численности населения обеспечить как производство кадровым составом, так и значительно повысить прибыль сельскохозяйственных организаций. Сопредельное расположение рассматриваемых регионов при сбалансированной политике землепользования для нужд сельского хозяйства позволит максимально эффективно использовать территориальный ресурс при снижении давления на природную среду, а именно исключив перевыпас скота, нецелевое или не экологическое использование водных ресурсов (в районах помимо сельского хозяйства также развит и промышленный сектор).

1.08.2014

**Статья выполнена при поддержке Программы Президиума РАН №31, проект 12-П-5-1005  
«Степь и лесостепь РФ: актуальные проблемы землепользования и пространственного развития  
в условиях модернизации экономики»**

#### Список литературы:

1. Чертовицкий, А.С. Земельные ресурсы в воспроизводственном цикле экономического продукта / А.С. Чертовицкий, А.К. Базаров // *Аграрная наука*, 2005. – № 10. – С. 8–10.
2. Депопуляция населения и пространственное сжатие агропроизводства [Электронный ресурс]. – Режим доступа: <http://www.group74.ru> (дата обращения 08 июля 2014 г.).
3. Шушкевич, Е.А. Скрытые угрозы сельской депопуляции [Электронный ресурс] / Е.А. Шушкевич. – Режим доступа: <http://futurologija.ru/> (дата обращения 08 июля 2014 г.).

Сведения об авторе:

**Руднева Оксана Сергеевна**, научный сотрудник лаборатории экономической географии  
Института степи Российской академии наук, кандидат географических наук  
460000, г. Оренбург, ул. Пионерская, 11, тел. (3532) 776247, e-mail: Ksen1909@mail.ru