

Попова О.Б., Подосенова И.А.
Оренбургский государственный университет
E-mail: geo@mail.osu.ru

ТУРИСТСКО-ИНФРАСТРУКТУРНЫЙ ПОТЕНЦИАЛ ОРЕНБУРГСКОЙ ОБЛАСТИ

В статье рассматривается туристско-инфраструктурный потенциал Оренбургской области как один из составных компонентов инфраструктурного потенциала территории, включающий в себя совокупность стабильно функционирующих учреждений, заведений, предприятий, транспорта, путей сообщения, коллективных и индивидуальных средств размещения, деятельность которых должна удовлетворять потребностям туриста.

Основой для исследования послужила совокупность статистических данных по городам и районам Оренбургской области. Для оценки общего туристско-инфраструктурного потенциала Оренбургской области были рассчитаны коэффициенты для таких показателей как: удельный вес дорог с твердым покрытием в протяженности автомобильных дорог общего пользования; удельный вес дорог с усовершенствованным покрытием в протяженности дорог общего пользования с твердым покрытием; число учреждений культурно-досугового типа; число мест в учреждениях культурно-досугового типа; товарооборот предприятий общественного питания; число гостиниц и аналогичных средств размещения; число мест в гостиницах и аналогичных средствах размещения; число ночевков в гостиницах и аналогичных средствах размещения; число памятников природы; число объектов культурно-исторического наследия.

В результате был получен интегрированный коэффициент, характеризующий уровень развития туристско-инфраструктурного потенциала по городам и районам области и составлена картограмма, демонстрирующая неравномерность его распределения по территории Оренбургской области. Среди городов с наиболее высоким уровнем выделяются Оренбург, Орск, Бузулук, Сорочинск, а также Оренбургский и Первомайский районы. Относительно низкие показатели имеют Светлинский и Ясенский районы, а также города Ясный, Абдулино и Соль-Илецк.

Выполненный в статье анализ показал относительно низкий уровень развития индустрии туризма Оренбургской области. Для совершенствования туристской инфраструктуры в городах и районах области, имеющих высокий рекреационный потенциал, рекомендуется разработать функциональную стратегию использования туристской инфраструктуры. В первую очередь внимание должно быть уделено улучшению качества дорожного покрытия в большинстве районов области и последующему широкому развитию здесь системы общественного питания и гостиничного хозяйства.

Ключевые слова: инфраструктура туризма, туристско-инфраструктурный потенциал территории, методика оценки туристского потенциала, Оренбургская область.

Инфраструктурный потенциал считается относительно недавно возникшим понятием и в специальной литературе он встречается достаточно редко. М.С. Чикинова рассматривает инфраструктурный потенциал как совокупные возможности территории обеспечивать условия для функционирования производства, обращения товаров и жизнедеятельности людей в процессе оптимального взаимодействия с окружающей средой и рационального использования ресурсов [3]. Одним из компонентов инфраструктурного потенциала является туристско-инфраструктурный потенциал (ТИНП), который и будет рассмотрен в данной статье.

Туристская инфраструктура включает в себя совокупность стабильно функционирующих учреждений, заведений, предприятий, транспорта, путей сообщения, коллективных и индивидуальных средств размещения туристов, деятельность которых должна удовлетворять потребности населения, принимающего участие в отдыхе или оздоровлении. Инфраструктура туризма

включает в себя комплекс предприятий, организаций, инженерно-коммуникационных сетей, обеспечивающих размещение, питание, передвижение туристов и их экскурсионное и культурное обслуживание. Создание новой и реконструкция существующей туристической инфраструктуры, являются одними из главных направлений реализации программ развития туризма в Оренбургской области. Для выработки стратегий развития туризма необходим анализ ТИНП отдельных территорий [8].

Несмотря на наличие большого количества туристско-рекреационных ресурсов и повышающийся спрос на туристические услуги, темпы развития туризма на территории Оренбургской области очень низки. Успешность туристской деятельности зависит не только от уникальности объектов природного, культурного наследия, но и от соответствующей общепринятым стандартам материально-технической базы.

Наиболее общий показатель, характеризующий развитие туризма в регионе это объем

туристических услуг. По этому показателю Оренбургская область занимает седьмое место среди регионов Приволжского Федерального округа (ПФО), уступая регионам лидирующим по численности населения – Республике Татарстан, Республике Башкортостан, Нижегородской и Самарской областям [4], [5]. Если рассматривать величину этого показателя в расчете на душу населения, то область будет занимать восьмое место, уступая таким небольшим по численности регионам как Кировская область, Ульяновская область и республика Марий Эл, что говорит о недостаточном развитии этой сферы в Оренбургской области.

Для оценки общего ТИИП по городам и районам Оренбургской области нами были проанализированы следующие показатели:

- удельный вес дорог с твердым покрытием в протяженности автомобильных дорог общего пользования;
- удельный вес дорог с усовершенствованным покрытием в протяженности дорог общего пользования с твердым покрытием;
- число учреждений культурно-досугового типа;
- число мест в учреждениях культурно-досугового типа;
- товарооборот предприятий общественного питания;
- число гостиниц и аналогичных средств размещения;
- число мест в гостиницах и аналогичных средствах размещения;

- число ночевков в гостиницах и аналогичных средствах размещения;
- число памятников природы;
- число объектов культурно-исторического наследия.

Важной составляющей туристической инфраструктуры являются туристические фирмы (турагентства и туроператоры), которые мы не включили в оценку ТИИП. Они имеются только в крупных городах и не оказывают существенного влияния на ТИИП территории, так как организация и продажа тура, может быть существенно удалена от туристического центра. При этом нами проанализированы памятники природы и объекты культурно-исторического наследия, которые не являются частью инфраструктуры в традиционном понимании этого понятия, но при этом они оказывают непосредственное влияние на туристический потенциал конкретной территории [6], [7].

Основой для исследования ТИИП послужила совокупность статистических данных по городам и районам Оренбургской области [1], [2]. Основные показатели, характеризующие туристскую инфраструктуру Оренбургской области представлены в таблице 1.

Любое туристическое путешествие предполагает перемещение по территории, в связи с чем особую роль в ТИИП играет транспортный фактор. Наличие хорошего дорожного покрытия по территории обеспечивает оптимальную возможность доступа туристов к туристическим объектам. В рамках ПФО территория

Таблица 1. Динамика показателей туристской инфраструктуры Оренбургской области

Показатели туристской инфраструктуры	2000	2005	2010	2011	2012
Протяжённость автомобильных дорог общего пользования, (км)	13909	13891	13661	14416	25065
Удельный вес дорог с твердым покрытием в протяженности автомобильных дорог общего пользования, (%)	93,7	95,3	96,5	94,2	78,9
Удельный вес дорог с усовершенствованным покрытием в протяженности дорог общего пользования с твердым покрытием, (%)	42,6	43,9	46,2	46,1	41,5
Число учреждений культурно-досугового типа	1255	1204	1166	1127	1115
Число мест в учреждениях культурно-досугового типа на 1000 жителей	113	113	106	104	101
Товарооборот предприятий общественного питания, млрд. рублей	772,1	3396,8	9464,9	11346,4	13539,3
Число коллективных средств размещения, в том числе:	139	136	153	163	165
Гостиницы и аналогичные средства размещения	83	87	107	114	116
Специализированные средства размещения	56	49	46	49	49
Номерной фонд, номеров	3565	4713	4259	4594	4613
Единовременная вместимость, мест	10104	12677	10396	12656	12348
Коэффициент использования номерного фонда (наличных мест)	0,39	0,35	0,27	0,28	0,30

Оренбургской области характеризуется средним показателем удельного веса дорог с твердым покрытием в протяженности дорог общего пользования – 78,9%, однако удельный вес дорог с усовершенствованным покрытием в протяженности дорог общего пользования с твердым покрытием в области один из самых низких не только в ПФО но и в Российской Федерации и составляет всего 41,5%. Этот фактор существенно снижает ТИИП региона. Анализ этих показателей по городам и районам Оренбургской области показывает их существенные различия по территории. Все автомобильные дороги общего пользования имеют твердое покрытие только в городах: Гай, Кувандык, Новотроицк, Орск, Ясный. Максимальный удельный вес дорог с усовершенствованным покрытием от 66 до 100% в Бузулукском, Переволоцком районах и городах Оренбурге, Новотроицке, Абдулино, Орске, а самый низкий менее 20% в Пономаревском и Акбулакском районах.

Главной составляющей туристической инфраструктуры, безусловно, являются объекты размещения туристов, к которым относятся коллективные средства размещения. К их числу относятся гостиницы и аналогичные средства размещения, специализированные средства размещения. К аналогичным средствам размещения относятся – меблированные комнаты, мотели, пансионаты, общежития для приезжих.

В Оренбургской области насчитывается 165 коллективных средств размещения и по этому показателю область занимает пятое место среди субъектов ПФО, уступая Республикам Башкортостан и Татарстан, а также Нижегородской области и Пермскому краю. В настоящее время гостиничный бизнес в Оренбургской области существенно развивается, число гостиниц и аналогичных средств размещения с 2000 года увеличилось с 83 до 116, а номерной фонд возрос более чем на 1000 человек. Однако, сохраняется относительно низкий коэффициент использования номерного фонда – 0,30 (таблица 1).

Наибольшее число гостиниц в области приходится на города: Оренбург, Орск, Бузулук, Гай, Сорочинск. Из районов лидирующее место по числу гостиниц занимает Первомайский район. Нужно отметить, что при этом во многих сельских районах гостиницы и аналогичные средства

размещения вообще отсутствуют. По данным Федеральной службы государственной статистики по Оренбургской области на 2013 год индустрия туризма Оренбургской области включала в себя 116 гостиниц, 14 санаториев, 13 санаториев-профилакториев, 13 домов отдыха, 5 туристских баз [1]. Также на территории области действуют и другие объекты индустрии туризма, которые не подали свои данные в службу государственной статистики. Таким образом, оценка обеспеченности туристской инфраструктурой Оренбургской области в разрезе городов и районов показывает чрезвычайную неравномерность.

Естественная ежедневная потребность любого человека – это питание. Услуги общественного питания важнейшая часть туристской инфраструктуры территории. Если размещение туристов может быть возможным в сравнительно удаленных центрах, то питание необходимо организовывать непосредственно вблизи туристических объектов. Во всех успешных туристских дестинациях именно на обслуживании туристов приходится значительная часть оборота общественного питания. С некоторой условностью можно считать, что туристами являются все посетители ресторанов и других объектов общественного питания, расположенных при коллективных средствах размещения. Контингент пользующихся услугами общедоступной сети организаций массового питания также в какой-то мере представлен туристами. Безусловными лидерами по развитию общественного питания являются крупнейшие города области: Оренбург, Орск, Новотроицк. Среди сельских районов лидерами по этому показателю являются Оренбургский, Новосергеевский и Первомайский районы.

Для оценки ТИИП Оренбургской области на основе вышеуказанных показателей, нами был рассчитан интегрированный коэффициент потенциала, характеризующий уровень развития ТИИП по городам и районам области.

Расчет коэффициента развития ТИИП проводился по известной методике, уточненной и дополненной М.С. Чекиновой [3].

Для каждого из 35 районов и 12 городов были отобраны данные по 10 факторам – m . Затем по каждому фактору m по формуле 1 вычислили k -среднее:

$$k(m_n) = \Sigma(x_1 + x_2 + x_3 + x_4 \dots + x_i) / n_p, \quad (1)$$

где x – значение переменной;

i – обозначение региона, к которому относится переменная;

n_i – количество регионов (в данном случае n_i всегда равно 47).

Далее по каждому фактору m для каждого региона i вычисляется Q_{mi} – показатель инфраструктурного потенциала в данной группе показателей m_i :

$$Q_{mi} = x_i/k(m), \quad (2)$$

Затем для каждого региона был вычислен итоговый показатель инфраструктурного потенциала $I_{инф}$ по всем факторам m по формуле 3:

$$I_{инф.} = \Sigma(Q_{i m1} + Q_{i m2} + \dots + Q_{i mn}), \quad (3)$$

Анализ итоговых значений $I_{инф}$ исследуемых районов Оренбургской области показал неравномерность распределения ТИИП по территории региона. По $I_{инф}$ города и районы Оренбургской области можно разделить на 5 групп (Таблица 2). Из данной группировки был исключен город Оренбург, как безусловный лидер по развитию $I_{инф}$ среди городов Оренбургской области (значение $I_{инф}$ для города Оренбурга составляет 108,7 при среднем значении по региону – 10,0).

На втором месте по величине данного показателя среди городов области находится Орск. Коэффициент Оренбурга, при этом, превышает значение показателя Орска в 4,4 раза.

Графическое изображение распределения районов и городов по уровню развития $I_{инф}$ представлено на рисунке 1.

Анализ полученных данных показал, что среди 46 городов и районов Оренбургской области наибольшее число (69,5%) относится к группе – «Города и районы с ТИИП ниже среднего». В них $I_{инф}$ колеблется от 4,54 в Ясенском районе до 8,22 в Адамовском районе, а средний коэффициент $I_{инф}$ по группе составил 3,76. В группу со средним уровнем $I_{инф}$ вошли всего 5 городов и районов – это лишь 10,9% административных единиц области. Остальные группы совсем малочисленны, в частности четыре города и района вошли в группу с низким ТИИП. В этой группе самый низкий потенциал с показателем 3,64 у Светлинского района, также невысокое значение $I_{инф}$ у города Абдулино (4,02). Но и в группу с высоким уровнем $I_{инф}$ вошли всего лишь 4 города

Таблица 2. Структура городов и районов Оренбургской области по уровню развития интегрированного инфраструктурного потенциала ($I_{инф}$)

Группы городов и районов	Структура по количеству		Средняя величина $I_{инф}$	
	Количество субъектов	% от общего числа субъектов	По группе	В целом по совокупности
1 группа	4	8,7	3,76	10
2 группа	32	69,5	6,39	10
3 группа	5	10,9	9,29	10
4 группа	1	2,2	13,97	10
5 группа	4	8,7	20,28	10
Итого	46	100	–	–

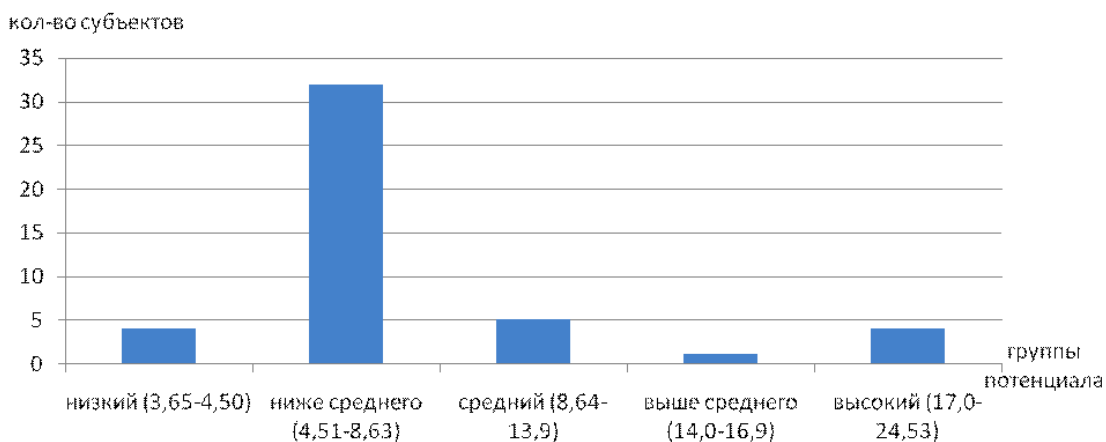


Рисунок 1. Гистограмма распределения городов и районов Оренбургской области по уровню развития туристско-инфраструктурного потенциала ($I_{инф}$)

и района, где коэффициент колеблется от 17,04 в Первомайском районе до 24,52 для г.Орска, а среднее значение $I_{инф}$ по группе составил 20,28. Только Оренбургский район вошел в группу с уровнем $I_{инф}$ выше среднего со значением 13,97. Разница между минимальным и максимальным значением по области, без учета города Оренбурга, составила 6,7 раза, а с учетом значения коэффициента города Оренбурга этот показатель вырастает до 27,6 раз (таблица 3).

В состав городов и районов с высоким уровнем $I_{инф}$ вошли города Орск, Бузулук, Сорочинск, а также Оренбургский район и, неожиданно, Первомайский район. Необычно высокий уровень $I_{инф}$ Первомайского района можно объяснить прежде всего высоким оборотом общественного питания и хорошим развитием гостиничного хозяйства [1], [2].

Анализ территориального распределения вычисленного $I_{инф}$ показывает в целом достаточно невысокие показатели для большинства районов Оренбургской области. Самое высокое значение $I_{инф}$ у Оренбургского района и города Оренбурга, что является ожидаемым для областного административного центра. Так же предсказуемо низкие показатели $I_{инф}$ у города Абдулино, Светлинского и Ясненского районов, что объясняется их невыгодным транспортно-географическим положением, удаленностью от основных центров проживания потенциальных туристов, плохим качеством дорожного полотна. Крайние восточные районы Оренбургской

области заметно уступают западным по количеству культурно-исторических и природных объектов, что связано с более поздним историческим периодом их заселения – освоением целины в середине XX века и выраженной однообразной равнинностью ландшафта сухой степи. Но при этом выявлены довольно низкие значения $I_{инф}$ для городов Соль-Илецка и Кувандыка, Соль-Илецкого и Кувандыкского районов, что сложно поддается объяснению. Эти города и районы входят в региональные программы развития туризма в Оренбургской области и здесь создаются туристско-рекреационные кластеры.

Безусловно, ТИИП региона может являться мощным источником экономического роста, но только при условии системного перехода ресурсной экономики на инновационный путь развития. Успешность данного процесса зависит главным образом от грамотной реализации стратегии развития региона в целом, а также разработке функциональной стратегии использования инфраструктурного потенциала в туристской деятельности области.

Многие привлекательные с точки зрения туризма культурно-исторические объекты и ландшафтные территории с высоким значением природно-рекреационного потенциала в Оренбургской области до сих пор мало востребованы, очевидно, по причине низкого качества автомобильных дорог общего пользования и, как следствие – слабым развитием гостинично-

Таблица 3. Группировка городов и районов Оренбургской области по степени развития $I_{инф}$

Районы	Города
1. Низкий уровень	
Светлинский	Абдулино, Соль-Илецк, Ясный,
2. Ниже среднего	
Абдулинский, Адамовский, Акбулакский, Александровский, Асекеевский, Беляевский, Бугурусланский, Гайский, Грачевский, Домбаровский, Илекский, Кваркенский, Красногвардейский, Кувандыкский, Курманаевский, Матвеевский, Новоорский, Октябрьский, Пономаревский, Сакмарский, Саракташский, Северный, Соль-Илецкий, Сорочинский, Ташлинский, Тоцкий, Тюльганский, Шарлыкский, Ясненский	Гай, Кувандык, Медногорск
3. Средний уровень	
Бузулукский, Новосергиевский, Переволоцкий	Бугуруслан, Новотроицк,
4. Выше среднего	
Оренбургский район	–
5. Высокий уровень	
Первомайский	Оренбург, Бузулук, Сорочинск, Орск

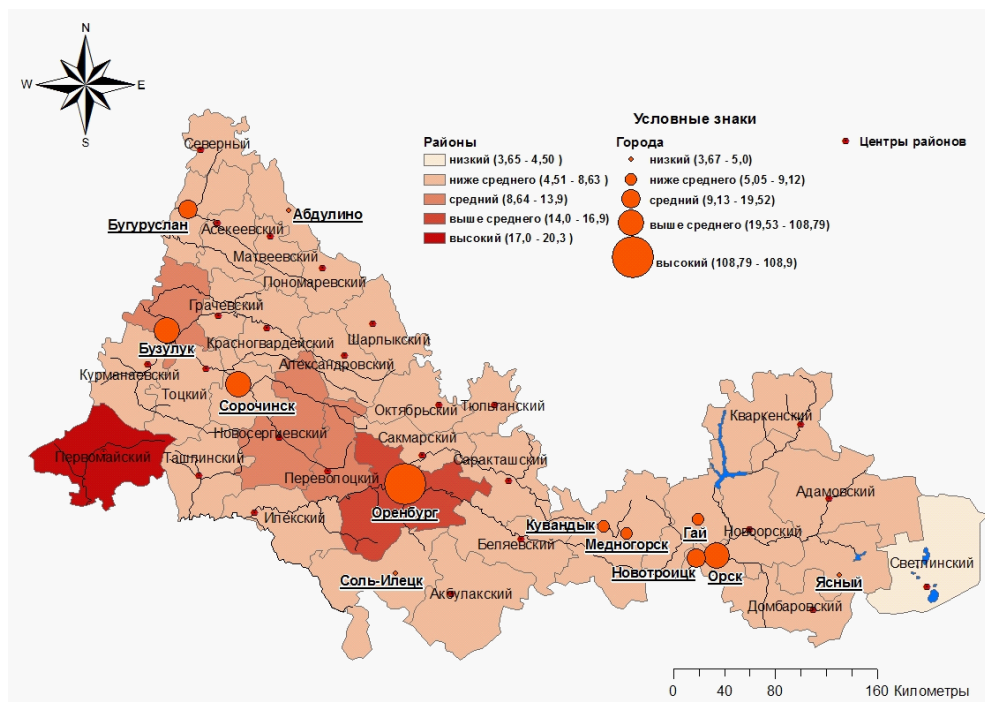


Рисунок 2. Обеспеченность административных районов и городов Оренбургской области туристско-рекреационным потенциалом ($I_{шиф}$) (составлено авторами)

го хозяйства и системы общественного питания.

Выявленный относительно низкий уровень развития ТИНП в большинстве районов Оренбургской области говорит о необходимости более широкого развития системы общественного питания, гостиничного хозяйства и увеличения сети автомобильных дорог с улучшенным покрытием, для обеспечения транспортной доступности достопримечательных объектов области потенциальным туристам. Развитие туристкой инфраструктуры в городах с невысоким потен-

циалом повлечет пространственное выравнивание инфраструктурного и социально-экономического развития прилегающих территорий.

Изменение ситуации в выявленных проблемных сторонах туристской инфраструктуры Оренбургского региона позволит увеличивать поток перемещения туристов в пределах области, тем самым наращивая ТИНП и создавая благоприятные возможности для внедрения приоритетных областных и федеральных программ по развитию внутреннего туризма.

13.11.2014

Материал подготовлен при финансовой поддержке РГНФ и Правительства Оренбургской области (грант №14-12-56002 а(р))

Список литературы:

1. Города и районы Оренбургской области. Статистический ежегодник / Территориальный орган Федеральной службы государственной статистики по Оренбургской области, Оренбург, 2013. – 270 с.
2. Платные услуги населению в Оренбургской области: Статистический сборник / Территориальный орган Федеральной службы государственной статистики по Оренбургской области. – Оренбург, 2013 г. – 169 с.
3. Чикина, М.С. Оценка инфраструктурного потенциала юга Западной Сибири: автореф. дис.... канд. геогр. наук / М.С. Чикина. – Новосибирск: СГУПС, 2010. – 23 с.
4. Попова, О.Б. Перспективы организации агротуризма в Оренбургской области / О.Б. Попова, Э.И. Шамкаева // Вестник Оренбургского государственного университета. – 2014. – №6. – С. 164–168.
5. Святоха, Н.Ю. Подходы к классификации этнического туризма / Н.Ю. Святоха, И.Ю. Филимонова // Вестник Оренбургского государственного университета. – №6 (167), июнь, 2014. – С. 179–183.
6. Филимонова, И.Ю. Этнокультурное разнообразие и перспективы этнотуризма в Оренбургской области / И.Ю. Филимонова // Псковский регионологический журнал. – 2010. – №10. – С. 97–99.
7. Любичанковский, А.В. Географический и культурологический подходы к дифференциации объектов культурного наследия / А.В. Любичанковский // Вестник Оренбургского государственного университета. – 2008. – №6. – С. 17–24.
8. Шарыгин, М.Д. Эволюция учения о территориальных общественных системах / М.Д. Шарыгин // Географический вестник. – 2006. – №. 1. – С. 4–13.

Сведения об авторах:

Попова Ольга Борисовна, доцент кафедры географии и регионоведения
Оренбургского государственного университета, кандидат географических наук, доцент

Подосёнова Ирина Александровна, доцент кафедры географии и регионоведения
Оренбургского государственного университета, кандидат географических наук, доцент

460018, г. Оренбург, пр-т Победы, 13, ауд. 1407, тел. (3532) 372542, e-mail: geo@mail.osu.ru

UDK: 338.49:379.85

Popova O.B., Podosenova I.A.

TOURIST– INFRASTRUCTURE CAPACITY IN ORENBURG REGION

The article provides an analysis of tourist-infrastructure capacity in Orenburg region. Tourist and infrastructure capacity is considered as one of the components of infrastructure capacity territory including a set of stable functioning institutions, schools, businesses, transport, communications, collective and individual means of accommodation and activities which should cater for tourists.

This research is based upon the aggregate of statistical data on cities and districts of Orenburg region. To estimate the total tourist and infrastructure capacity of Orenburg region the following indicators have been analyzed: the specific gravity of paved roads in the length of public roads; the proportion of roads with improved surface in the length of public roads with hard surface; the number of cultural and leisure facilities; the number of places in institutions of culture and leisure; a turnover of catering enterprises; the number of hotels and similar accommodation; the number of rooms in hotels and similar accommodation; the number of overnight stays in hotels and similar accommodation; the number of national parks; the number of objects of cultural heritage.

In assessing the tourist-infrastructure capacity of Orenburg region based on the above parameters there has been calculated an integrated coefficient characterizing the level of development of tourist and infrastructure capacity in the towns and districts of the region. On the basis of the data we've made a cartogram characterized by the development of tourist and infrastructure capacity in the cities and districts of Orenburg region.

The analysis of the coefficients showed the uneven distribution of tourist and infrastructure capacity in the territory of Orenburg region. Orenburg, Orsk, Buzuluk, Sorochinsk, Orenburg and Pervomajskij districts are among the towns and districts with the highest level of tourist and infrastructure capacity. Svetlinskiy and Yasnensky Districts, the towns Yasniy, Abdulino and Sol-Iletsk have relatively low levels of tourism and infrastructure capacity.

The analysis of tourist and infrastructure capacity in the article allows to draw conclusions about the reasons for the relatively low development of the tourism industry of Orenburg region and to identify the necessary measures to improve the tourism infrastructure in the regional towns and districts with a high recreational potential.

Keywords: tourism infrastructure, tourist and infrastructure potential area method of estimation of the tourist potential, Orenburg region.

References:

1. Cities and regions of the Orenburg region. Statistical Yearbook. / Territorial office of the Federal State Statistics Service of the Orenburg region, Orenburg, 2013/ – 270 p.
2. Paid services in the Orenburg region: Statistical compilation / territorial office of the Federal State Statistics Service of the Orenburg region. – Orenburg. 2013 – 169 p.
3. Chikinova, M.S Assessment of infrastructure capacity south of Western Siberia: Author. Dis.... PhD. geogr. Sciences. – Novosibirsk: SGUPS, 2010. – 23 p.
4. Popova, O.B. Prospects for the organization of agritourism in the Orenburg region / O.B Popova, E.I Shamkaeva // Vestnik Orenburg state university. – 2014. – №6. – P. 164-168.
5. Sviatokha, N.U. Approaches to the classification of ethnic tourism / Sviatokha N.U., Filimonova I.U. // Vestnik Orenburg State University, №6 (167), June, 2014. – P. 179-183.
6. Filimonova, I. Yu. Ethnocultural diversity and ethno-tourism prospects in the Orenburg region / I. Yu. Filimonova // Pskov's regionological magazine. – 2010. – №10. – P. 97-99.
7. Lyubichankovsky, A.V. Geographical and culturological approaches to objects' differentiation of cultural heritage / A.V. Lyubichankovsky // Vestnik Orenburg state university. – 2008. – №6. – P. 17-24.
8. Sharygin, M. D. The evolution of the doctrine of territorial social systems / M. D. Sharygin // Geographical Bulletin. – 2006. – №. 1. – P. 4-13.