

Куценко Е.И.

Оренбургский государственный университет
E-mail: kei05@mail.ru

СТРАТЕГИЧЕСКАЯ КАРТА КАК ИНСТРУМЕНТ РАЗВИТИЯ РЕГИОНА (на примере Оренбургской области)

Управление социо-эколого-экономической системой, основанной на инновациях, в современных условиях хозяйствования, базирующиеся на актуализации стратегического управления, представляется целесообразным рассматривать с учётом таких инструментов, как сбалансированная система показателей и стратегическая региональная карта.

Создание стратегической региональной карты региональной системы является первым ключевым шагом в методологии сбалансированной системы показателей. Стратегическая региональная карта определяет вектор развития региональной системы в современных условиях, представлена как инструмент определения целей и их взаимосвязей на всех уровнях управления – от региона в целом до отдельных субъектов.

К ключевым элементам стратегического плана развития региона относятся: региональная концепция стратегического развития; разработка первоочередных мероприятий; программы и проекты, с обоснованием мероприятий по их реализации; элементы системы показателей развития региона (стратегическая региональная карта развития региональной системы). Стратегическая региональная карта представляется как графический метод, характеризующий региональную стратегию в виде набора стратегических целей и причинно – следственных связей между ними.

Главная задача системы сбалансированных показателей на региональном уровне заключается в усилении стратегии развития экономики региона, её документальном закреплении, обеспечении контроля и обратной связи с целью выявления и инициации организационных инициатив внутри подсистем региональной социо-эколого-экономической системы. В соответствии с выделенными стратегическими ориентирами развития региона разработана комплексная региональная стратегическая карта Оренбургской области, которую можно детализировать до требуемого уровня и корректировать на завершающем этапе разработки региональной стратегии.

Фрагмент стратегической региональной карты реализации приоритетных направлений развития Оренбургской области до 2030 г. позволяет представить цель, стратегические задачи, приоритетные направления развития экономики и региональную стратегию в их логической взаимосвязи.

Ключевые слова: стратегическое развитие, регион, стратегическая карта, система сбалансированных показателей.

В условиях глобализации экономик стран и усиления конкурентной борьбы в мировом рыночном пространстве всё большее внимание уделяется разработке стратегии развития различных уровней управления, в том числе и регионального.

Стратегическое управление представляет собой процесс разработки и реализации управленческого решения, основным этапом которого является выбор в пользу одной из имеющихся стратегических альтернатив.

Стратегическое преимущество хозяйствующего субъекта экономики, в том числе и региона, который рассматриваем как социо-эколого-экономическую систему, основанную на инновационном развитии, представлено как возможность данного объекта участвовать в конкурентной борьбе не только реагируя на происходящие изменения, а самое главное, предвидя эти изменения, как во внутренней, так и во внешней среде [2].

В условиях многозначности трансформационных переходов и неустойчивости институциональной среды, приоритетной становится проблема обеспечения стратегического развития страны. В настоящее время центры преобразований сместились в регионы, развитие которых невозможно без стратегического управления, основанного на принятии обоснованных управленческих решений, ориентированных на долгосрочный период, которые отличаются высокой эффективностью, перспективностью, гибкостью, целесообразностью и носили бы инновационный характер [3].

Управление социо-эколого-экономической системой, основанной на инновациях, в современных условиях хозяйствования, базирующиеся на актуализации стратегического управления, представляется целесообразным рассматривать с учётом таких инструментов, как сбалансированная система показателей (ССП) и стратегическая региональная карта (СРК).

Система показателей развития региональной системы – это интегральная количественная модель, характеризующая состояние региона и дающая представление об определённом уровне его развития.

Следовательно, данная модель разрабатывается на основе общих показателей, используемых для оценки уровня развития региональной системы. Модель можно представить в виде комплекса стратегических ориентиров развития социо-эколого-экономической региональной системы по четырём ключевым аспектам, с учётом инновационного развития (рисунок 1).

ССП – это инструмент перспективного и оперативного регионального управления, который позволяет соединить стратегические ориентиры развития региональной системы с внутренними бизнес-процессами и отдельными действиями на каждом уровне управления региональной системой [4].

Одним из направлений оптимизации управления развитием региона в современных условиях является стратегическое планирование социально-экономического развития. Разработанная стратегия социально-экономического развития Оренбургской области до 2030 г. должна стать организационно-экономическим механизмом реализации мероприятий, предусмотренных программами развития отдельных секторов экономики, народного хозяйства, муниципальных образований [3].

Управление региональным развитием в настоящее время характеризуется фрагментарным использованием системного подхода при разработке стратегических планов, недооценкой их воздействия на социально-экономическое развитие. Локальность бюджетных ресурсов должна стимулировать к разработке и ре-

ализации научно обоснованных планов. Одним из важных условий эффективного управления социально-экономическим развитием региона выступает усиление обоснования процесса стратегического планирования.

Процесс формирования региональных стратегических планов должен начинаться с разработки СРК. СРК можно представить в виде диаграммы, применяемой для фиксации приоритетных стратегических целей социо-эколого-региональной системы в определённый период времени. СРК – это разработка документации, перекликающаяся со ССП и в частности, со вторым поколением ССП, разработанным в середине 1990-х годов [1].

Особенностью проведённых исследований по разработке и актуальности ССП является ориентация стратегического плана на повышение качества жизни каждого человека, проживающего как на территории региона, так и на территории управляемой органами местного самоуправления [1], [7].

Создание СРК региональной системы является первым ключевым шагом в методологии сбалансированной системы показателей. СРК определяет вектор развития региональной системы в современных условиях, представлена как инструмент определения целей и их взаимосвязей на всех уровнях управления – от региона в целом до отдельных субъектов.

Ключевые элементы стратегического плана развития региона представлены на рисунке 2.

СРК представляется как графический метод, характеризующий региональную стратегию в виде набора стратегических целей и причинно-следственных связей между ними.

Главная задача ССП на региональном уровне заключается в усилении стратегии раз-

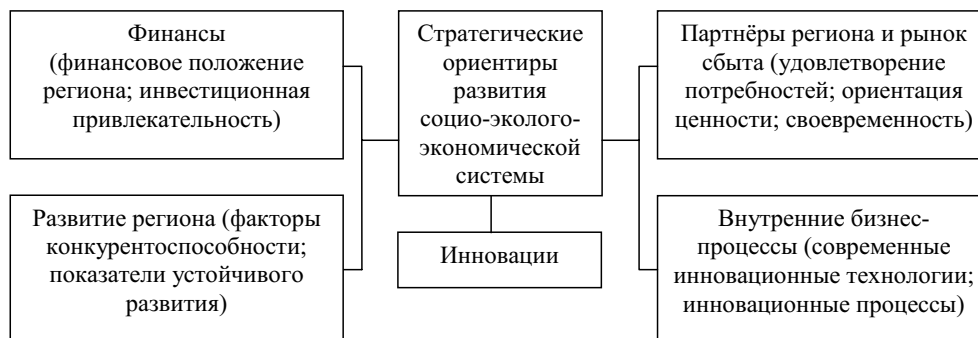


Рисунок 1. Модель сбалансированной системы показателей региональной социо-эколого-экономической системы

вития экономики региона, её документальном закреплении, обеспечении контроля и обратной связи с целью выявления и инициации организационных инициатив внутри подсистем региональной социо-эколого-экономической системы.

Наличие связи между стратегически значимыми показателями социально-экономического развития региональной системы свидетельствует о сбалансированности подобной систе-

мы и применимости концепции СРК в процессе моделирования системы показателей стратегического развития региона.

В соответствии с выделенными стратегическими ориентирами развития региона может быть разработана комплексная региональная стратегическая карта Оренбургской области, которую можно детализировать до требуемого уровня и корректировать на завершающем этапе разработки региональной стратегии (рисунок 4).

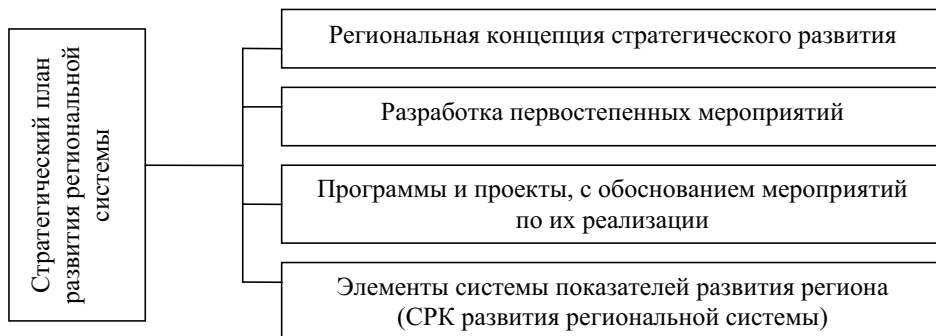


Рисунок 2. Основные элементы стратегического плана развития региональной системы

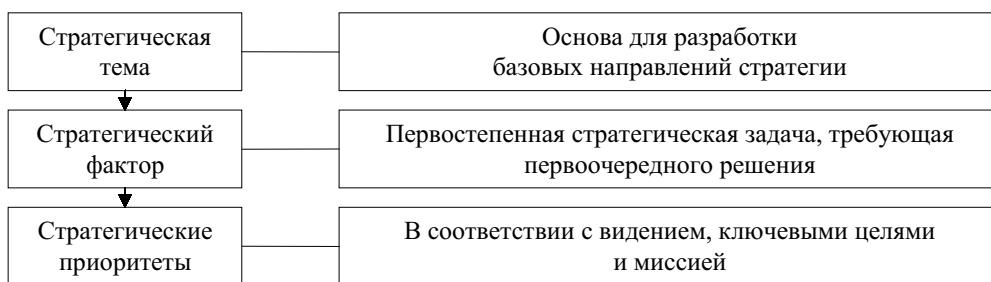


Рисунок 3. Алгоритм разработки стратегической карты

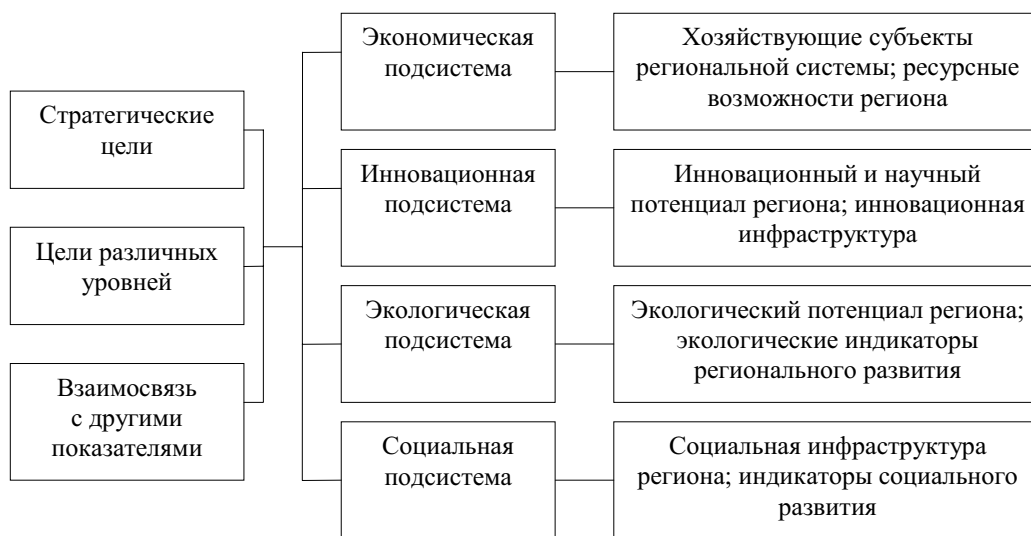


Рисунок 4. Комплексная региональная стратегическая карта Оренбургской области

Далее целесообразно представить первоначальные этапы разработки стратегического плана развития региональной системы, реализация которых позволяет аккумулировать необходимую для принятия решения информацию о состоянии региона, факторов внешней и внутренней среды, сформулировать стратегическую систему целей, систему критериев и ограничений, а также систему показателей регионального развития (рисунок 5).

Таким образом, целесообразно разработать СРК Оренбургской области на период до 2030 г. по реализации приоритетных направлений стратегии развития региона, в частности, повышение эффективности экономики и обеспечение условий экономического роста, где представлены цель, стратегические задачи развития Оренбургской области, приоритетные направления развития экономики, стратегические цели приоритетных направлений и стратегический план развития региональной системы на основе формирования ССП, СРК в их логической взаимосвязи (рисунок 6) [6].

Признание приоритетности управления региональными системами на основе стратегического инновационного управления становится очевидным. Как уже было отмечено выше, первостепенным в стратегическом региональном управлении является разработка стратегической региональной карты, способствующей повышению эффективности формирования и реализации социально-экономических процессов на региональном уровне.

Результаты внедрения стратегической региональной карты, а именно эффективность её реализации (E_f) предлагается оценивать с помощью совокупных показателей эффективности по семи блокам региональной стратегической карты: инвестиции; рынок; наука; кадры; техника; технология; информация по формуле (таблица 1):

$$E_f = I_v \times V_1 + R \times V_2 + N \times V_3 + K \times V_4 + T_k \times V_5 + T_l \times V_6 + I_f \times V_7 \rightarrow \max.$$

В данном случае эффективность будет рассмотрена в виде целевой функции, стремящейся к максимальному значению с учётом весовых коэффициентов. Полученные результаты расчетов эффективности внедрения СРК рассмат-

риваются относительно единицы. Если полученное значение эффективности стратегической региональной карты больше единицы ($E_f > 1$), то можно сделать вывод об эффективном применении СРК.

Неэффективное использование СРК будет в том случае, когда значение эффективности стратегической региональной карты меньше единицы ($E_f < 1$) [3], [5].

Таким образом, внедрение стратегической региональной карты, с одной стороны, имеет возможность обозначить слабые зоны в региональном развитии, с другой стороны, определить направления для корректирующих воздействий. Участие того или иного блока СРК является информативным и в совокупности, с оценкой эффективности реализуемых инновационных процессов в виде максимума целевой

Таблица 1. Блоки для расчета эффективности внедрения СРК

Блоки	Обозначение	Весовой коэффициент, V_n
1. Инвестиции	I_v	$V1$
2. Рынок	R	$V2$
3. Наука	N	$V3$
4. Кадры	K	$V4$
5. Техника	T_k	$V5$
6. Технология	T_l	$V6$
7. Информация	I_f	$V7$

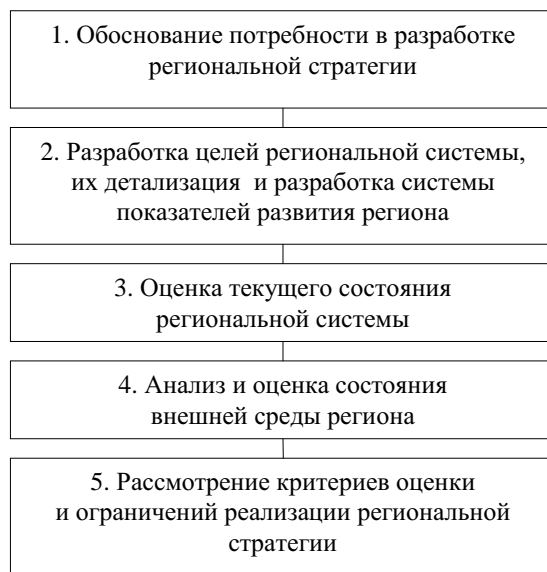


Рисунок 5. Этапы разработки стратегического плана развития региона



Рисунок 6. Фрагмент стратегической региональной карты реализации приоритетных направлений развития Оренбургской области до 2030 г.

функции, позволяет определить проблематичные зоны региональной системы для последующего изменения стратегических целей региональной системы.

10.11.2014

Список литературы:

1. Каплан, Р. Сбалансированная система показателей. От стратегии к действию / Р. Каплан. – М.: Олимп-Бизнес, 2010. – 320 с.
2. Куценко, Е.И. Инновационная политика как инструмент перехода к устойчивому развитию региона / Куценко Е. И. // Менеджмент в России и за рубежом, 2014. – №3. – С. 79–84.
3. Куценко, Е.И. Организационно-экономический механизм устойчивого развития региона : дис.... канд. экон. наук / Е.И. Куценко. – Оренбург: ОГУ, 2007. – 198 с.
4. Куценко, Е.И. Социо-эколого-экономическая оценка устойчивого развития региона [Электронный ресурс] / Куценко Е.И. // Austrian Journal of Humanities and Social Sciences, 2014. – №1–2. – С. 139–147.
5. Куценко, Е.И. Основные тенденции устойчивого развития региональной социо-эколого-экономической системы / Е.И. Куценко // Известия Оренбургского государственного аграрного университета. – №1(33). – 2012. – С. 157–161
6. Стратегия развития Оренбургской области до 2020 года и на период до 2030 года [Электронный ресурс]. – Разработчик – правительство Оренбургской области. – Режим доступа: <http://www.orenburg-gov.ru/magnoliaPublic/regportal/strateg/2030.html>
7. Фридаг, Х.Р. Сбалансированная система показателей. Практическое пособие / Фридаг Х. Р., Шмидт В. // Финансы и статистика. – 2007. – 158 с.

Сведения об авторе:

Куценко Екатерина Ивановна, доцент кафедры государственного и муниципального управления и менеджмента Оренбургского государственного университета

460018, г. Оренбург, пр-т Победы, 13, ауд. 6102, тел. (3532) 372442, e-mail: kei05@mail.ru