

## **КЛАССИФИКАЦИЯ МУНИЦИПАЛЬНЫХ ОБРАЗОВАНИЙ ПО НЕОБХОДИМОМУ ТИПУ УСТОЙЧИВОГО РАЗВИТИЯ**

**В статье проводится анализ разработанного алгоритма классификации муниципальных образований по необходимому типу устойчивого развития на примере муниципальных образований Оренбургской области**

**Ключевые слова:** алгоритм, классификация регионов, устойчивое развитие, эколого-ориентированный тип развития, социально-ориентированный тип развития, производственно-ориентированный тип развития.

Регион как пространственная социально-экономическая система характеризуется множеством признаков, элементов, структурообразующих свойств и факторов, влияющих на его развитие [3]. В современных условиях возрастают требования к инновационному развитию и формированию региональной инновационной системы [4]. В этой связи возникает необходимость в проведении классификации муниципальных образований и разработке ее алгоритма для определения необходимого типа устойчивого развития, являющегося базой для формирования стратегии устойчивого развития региона.

Для классификации муниципальных образований по необходимому типу устойчивого развития нами был разработан алгоритм. Реализация алгоритма позволит решить следующие задачи:

- сформулировать методическую основу для классификации муниципальных образований региона по типу устойчивого развития;
- сгруппировать муниципальные образования области по типу устойчивого развития;
- определить ретроспективные тенденции изменения типа устойчивого развития муниципальных образований;
- выявить пространственные характеристики устойчивого развития региона;
- проанализировать особенности экологического, производственного и социального развития муниципальных образований;
- выделить средние региональные тенденции устойчивого развития муниципальных образований;
- оценить уровень территориальной дифференциации устойчивого развития региона и др.

Использование этого алгоритма для классификации муниципальных образований по не-

обходимому типу устойчивого развития предполагает наличие в регионе следующих предпосылок:

- наличие в регионе муниципальных образований с явно выраженными экологическими проблемами;
- наличие в регионе муниципальных образований с развитым производственным комплексом;
- наличие в регионе муниципальных образований – лидеров социально-ориентированного развития;
- наличие тесных связей между параметрами экологического, производственного, социального и устойчивого развития;
- способность органов государственной власти регионального уровня разрабатывать и реализовывать программы экологического, производственного и социального развития.

Алгоритм состоит из ряда шагов:

1. Формирование количественной характеристики совокупности муниципальных образований для проведения исследования – определяется количественное значение числа муниципальных образований, которые участвуют в исследовании.

На примере Оренбургской области для анализа были использованы данные по 47 муниципальным образованиям, из них по 35 муниципальным районам, 12 городам, в том числе областному центру (г. Оренбургу).

2. Формирование информационной базы исследования – определяются параметры и их количественные значения, характеризующие устойчивое развитие муниципальных образований.

При реализации алгоритма на примере Оренбургской области использовались следующие параметры:

– блок эколого-ориентированной оценки – выбросы загрязняющих атмосферу веществ, отходящих от стационарных источников (тыс. т.);

– блок производственно-ориентированной оценки: среднегодовая численность работников организаций (чел.); среднемесячная номинальная начисленная заработная плата работников организаций (руб.); объем отгруженных товаров собственного производства, выполненных работ и услуг собственными силами по видам экономической деятельности «Добыча полезных ископаемых», «Обрабатывающие производства» и «Производство и распределение электроэнергии, газа и воды» (в фактически действовавших ценах; млн. руб.)

Выбор данных параметров обусловлен степенью их влияния на результативные характеристики (рождаемость населения, чел./1000 населения; смертность населения, чел./1000 населения) – более детально анализ представлен во 2 главе настоящего исследования.

3. Расчет значений параметров устойчивого развития в среднем по муниципальным образованиям региона производится по формуле:

$$SR_j = \frac{\sum_{i=1}^n SRP_{ij} * PP_{\overline{yP}}}{n}, \quad (1)$$

где  $i=1, n$ ;  $j=1, 47$ ,

В ходе проведенного исследования было выявлено, что в среднем по муниципальным образованиям региона выбросы загрязняющих атмосферу веществ, отходящих от стационарных источников к 2005 г., увеличились до 19,3 тыс. т (рисунок 1).

В результате глобального экономического кризиса, повлиявшего на уменьшение объема производства, в регионе несколько сократились выбросы от стационарных источников до 13,1 тыс. т. в 2010 г. Однако в 2011 г. наблюдается небольшое увеличение данного показателя до 14 тыс. т.

Также была выявлена следующая негативная тенденция, свидетельствующая о значительном сокращении численности работников организаций в среднем по муниципальным образованиям в период с 2000 по 2011 гг. с 15973 чел. до 11544 чел. (рисунок 2).

При этом можно наблюдать значительную дифференциацию в изменении среднемесячной номинальной начисленной заработной платы работников организаций в среднем по муници-

пальным образованиям региона и ростом объема отгруженных товаров собственного производства, выполненных работ и услуг собственными силами по видам экономической деятельности в среднем по муниципальным образованиям. В период с 2005 г. по 2011 г. среднемесячная номинальная начисленная заработная плата работников организаций в среднем по муниципальным образованиям возросла в 2,98 раза с 4,7 тыс. руб. до 13,9 тыс. руб. Одновременно, за данный период объем отгруженных товаров собственного производства, выполненных работ и услуг собственными силами по «Обрабатывающим производствам» в среднем по муниципальным образованиям увеличился всего в 1,64 раза, а на предприятиях «Добычи полезных ископаемых» – в 3,18 раза.

4. Определение необходимости реализации в муниципальном образовании эколого-ориентированного типа устойчивого развития – производится сравнение значений параметров экологического развития муниципального образования (в среднем за три года) со значениями параметров, характеризующих устойчивое развитие в среднем по муниципальным образованиям региона. В случае если в муниципальном образовании значение будет выше, чем в среднем по муниципальным образованиям региона, муниципальное образование должно реализовывать эколого-ориентированное устойчивое развитие. Происходит маркировка данного муниципального образования и в дальнейшем анализе оно не участвует.

Проведенные расчеты на примере Оренбургской области привели к следующим результатам. Десять муниципальных образований региона имеют предпосылки к реализации эколого-ориентированного типа устойчивого развития (таблица 1). При этом, в период с 2000 г. число муниципальных образований с экологическими проблемами не изменилось, однако несколько изменился их набор. К примеру, ряд муниципальных образований за исследуемый период преодолели экологические проблемы: Домбаровский район, Новоорский район, Первомайский район, г. Бугуруслан, г. Бузулук, г. Оренбург. Одновременно усугубились экологические проблемы в следующих муниципальных образованиях: Грачевский район, Красногвардейский район, Курманаевский район, Новосергиевский район, Оренбургский район, Переволоцкий район, Сорочинский район

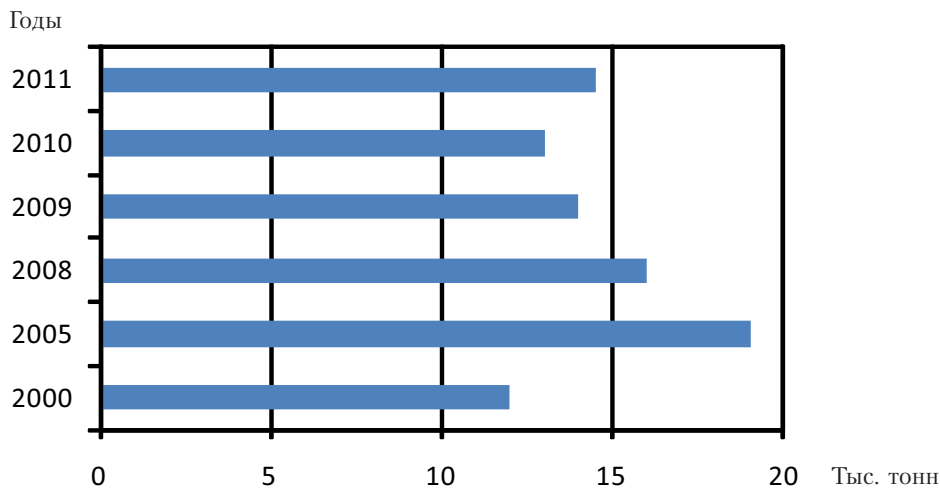


Рисунок 1. Выбросы загрязняющих атмосферу веществ, от стационарных источников в среднем по муниципальным образованиям Оренбургской области (тыс. т.).

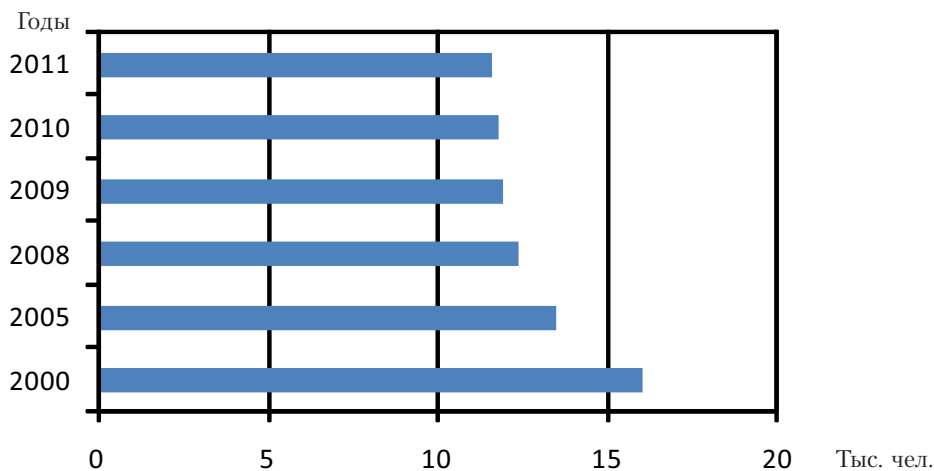


Рисунок 2. Изменение среднегодовой численности работников организаций в среднем по муниципальным образованиям Оренбургской области в период с 2000 по 2011 гг. (чел.)

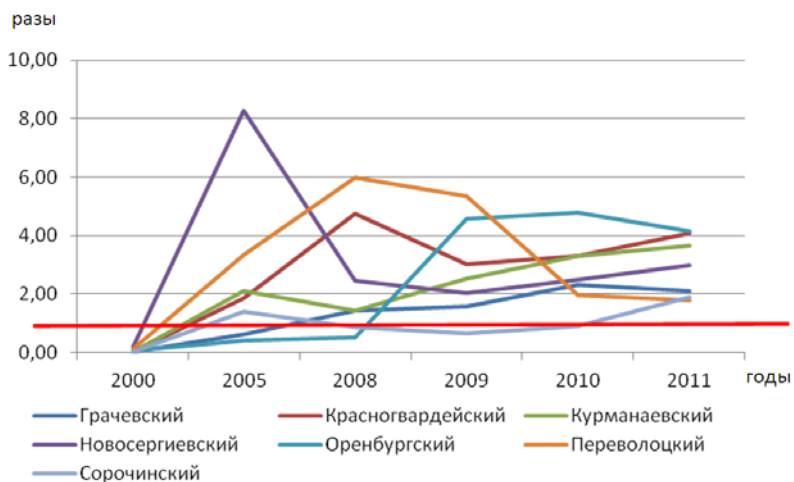


Рисунок 3. Ретроспективные тенденции формирования эколого-ориентированного типа устойчивого развития в муниципальных образованиях Оренбургской области

(рисунок 3). Значительные экологические проблемы наблюдаются в г. Орск.

Необходимость реализации эколого-ориентированного типа устойчивого развития связана в первую очередь с производственной деятельностью предприятий, не желающих решать территориальные экологические проблемы.

5. Расчет необходимости реализации в муниципальном образовании социально-ориентированного типа устойчивого развития – производится сравнение значений параметров производственного развития муниципального образования (в среднем за три года) со значениями параметров, характеризующих производственное развитие в среднем по муниципальным образованиям региона. В случае если значение показателя производственного развития муниципального образования меньше чем значение в среднем по муниципальным образованиям региона – в муниципальном образовании существуют предпосылки к реализации производственно-ориентированного типа устойчивого развития. Если значение показателя производственного развития муниципального образования больше чем значение в среднем по муниципальным образованиям региона – в муниципальном образовании суще-

ствуют предпосылки к реализации социально-ориентированного типа устойчивого развития.

Проведенные расчеты по данным муниципальных образований Оренбургской области позволили получить результаты, представленные в таблице 1.

К муниципальным образованиям, в которых существуют предпосылки реализации социально-ориентированного типа устойчивого развития относятся города: Бугуруслан, Бузулук, Гай, Оренбург, Сорочинск, а также Новоорский район. Самая большая группа муниципальных образований Оренбургской области должна реализовывать производственно-ориентированный тип устойчивого развития.

Анализ развития муниципальных образований в период с 2000 г. по 2011 г. показал, что в некоторых территориях произошла смена предпосылок реализации того или иного типа устойчивого развития (таблица 2).

Например, в таких муниципальных районах как Грачевский, Красногвардейский, Курманаевский, Оренбургский и др. изменение предпосылок привело к потребности в смене необходимого типа устойчивого развития с производственно-ориентированного к эколого-

Таблица 1. Распределение муниципальных образований Оренбургской области по необходимым типам устойчивого развития

№ типа устойчивого развития	Наименование типа устойчивого развития (приоритетный классификационный признак)	Муниципальные образования региона, относящиеся к данному типу устойчивого развития
1 тип	Эколого-ориентированное (экологический)	<b>города:</b> г. Медногорск, г. Новотроицк, г. Орск; <b>муниципальные районы:</b> Грачевский, Красногвардейский, Курманаевский, Новосергиевский, Оренбургский, Переволоцкий, Сорочинский
2 тип	Производственно- ориентированное (производственный, экономический)	<b>города:</b> г. Абдулино, г. Кувандык, г. Соль-Илецк, г. Ясный; <b>муниципальные районы:</b> Абдулинский, Адамовской, Акбулакский, Александровский, Асекеевский, Беляевский, Бугурусланский, Бузулукский, Гайский, Домбаровский, Илекский, Кваркенский, Кувандыкский, Матвеевский, Октябрьский, Первомайский, Пономаревский, Сакмарский, Саракташский, Светлинский, Северный, Соль-Илецкий, Ташлинский, Тоцкий, Тюльганский, Шарлыкский, Ясенский
3 тип	Социально-ориентированное (социальный)	<b>города:</b> г. Бугуруслан, г. Бузулук, г. Гай, г. Оренбург, г. Сорочинск; <b>муниципальные районы:</b> Новоорский

ориентированному. В муниципальных районах Домбаровский и Первомайский трансформация предпосылок привела к потребности в смене необходимого типа устойчивого развития с эколого-ориентированного к производственно-ориентированному. В муниципальных образованиях Новоорский район, городах Бугуруслан, Бузулук и Оренбург изменение предпосылок определило возможность в смене необходимого типа устойчивого развития с эколого-ориентированного к социально-ориентированному.

Классификация муниципальных образований Оренбургской области по необходимым типам устойчивого развития определила необходимость в представлении краткой характеристики муниципальных образований каждого из представленных типов. Для описания мы взяли муниципальные районы, так как анализ, показал, что их возможности устойчивого развития уменьшаются наличием общерегиональных тенденций «перетекания» трудовых ресурсов в города региона и, в первую очередь, в областной центр, а также особенностями производственного развития региона, ориентированного на реализацию сырьевой модели.

Для более детальной оценки нами были выбраны три муниципальных района: Грачевский (необходимый тип устойчивого развития – эколого-ориентированный); Абдулинский (необходимый тип устойчивого развития – производственно-ориентированный); Новоорский (необходимый тип устойчивого развития – социально-ориентированный).

**Грачевский район** (необходимый тип устойчивого развития – эколого-ориентированный).

Грачевский район расположен в западной сельскохозяйственной зоне Оренбургской области, граничит с Бузулукским, Асекеевским, Матвеевским, Красногвардейским и Сорочинским районами. Более детально с имеющимся потен-

Таблица 2. Изменение (предпосылок к реализации) необходимых типов устойчивого развития муниципальных образований Оренбургской области в период с 2000 по 2011 гг.

Наименование муниципального образования	Наименование типа устойчивого развития		
	Эколого-ориентированное	Производственно-ориентированное	Социально-ориентированное
Грачевский	←	●	
Домбаровский	●	→	
Красногвардейский	←	●	
Курманаевский	●		→
Новоорский	←	●	
Новосергиевский	←	●	
Оренбургский	←	●	
Первомайский	●	→	
Переволоцкий	←	●	
Сорочинский	←	●	
г. Бугуруслан	●		→
г. Бузулук	●		→
г. Оренбург	●		→
г. Сорочинск		●	→

циалом района можно ознакомиться в Инвестиционном паспорте муниципального образования Грачевский район<sup>1</sup> [3].

*Характеристика экологического развития района.*

Экологическая обстановка в последние годы в муниципальном образовании неблагоприятная. Наблюдение за экологическим развитием муниципального района осуществляет государственное учреждение «Центр по выполнению работ и оказанию услуг природоохранного назначения».

В период с 2000 г. по 2011 г. объем выбросов загрязняющих атмосферу веществ, отходящих от стационарных источников, увеличился с 0 до 29,4 тыс. т. (таблица 3).

Увеличение объемов выбросов загрязняющих атмосферу веществ, отходящих от стационарных источников, связано со значительным ростом объемов добычи полезных ископаемых. Площадь, занятая объектами нефтедобычи – 311 га. Увеличивается добыча и переработка газа. Осуществлены основные работы по строительству Покровской установки комплексной подготовки газа мощностью 450 млн. м<sup>3</sup> в год.

*Характеристика производственного развития района.*

В период с 2000 г. среднегодовая численность работников организаций уменьшилась на 49,61 % с 5418 чел. до 2730 чел. (таблица 4).

В 2011 г. объем отгруженных товаров собственного производства, выполненных работ и услуг собственными силами по виду экономичес-

кой деятельности «Обрабатывающие производства» составил 9,4 млн. руб., а их доля уменьшилась с 21,91 % (2005 г.) до 13,70 % (2011 г.). Объем отгруженных товаров собственного производства, выполненных работ и услуг собственными силами по виду экономической деятельности «Производство и распределение электроэнергии, газа и воды» составил 59,2 млн. руб., а их доля увеличилась с 78,09 % (2005 г.) до 86,30 % (2011 г.).

В районе отсутствуют предприятия по переработке молока. На территории района ведется добыча нефти и газа предприятием ОАО «Орбургнефть», объединяющее три нефтепромысла:

- Покровское месторождение нефти;
- Пронькинское месторождение нефти;
- Рябиновое месторождение нефти.

Определяющую долю в обрабатывающих производствах формируют:

- производство пищевых продуктов;
- обработка древесины и производство изделий из дерева;
- целлюлозно-бумажное производство, издательская и полиграфическая деятельность;
- производство машин и оборудования.

Агропромышленный комплекс района представлен: 2 ПСК, 5 ООО, 47 КФХ, 5974 ЛПХ. Основное направление хозяйственной деятельнос-

ти сельхозпредприятий: производство и реализация зерна, подсолнечника, молока и мяса.

На территории района зарегистрировано около 500 субъектов малого предпринимательства, в том числе: 72 малых предприятия; 373 – индивидуальных предпринимателя; 47 – КФХ. Основными видами деятельности малых предприятий являются: сельское хозяйство и переработка сельскохозяйственной продукции (52,0 %); розничная торговля (33,8 %); услуги населению (13,5 %).

*Характеристика социального развития района.*

Здравоохранение на территории Грачевского района представлено МУЗ «Грачевская ЦРБ», в составе которой:

- Центральная районная больница на 97 коек круглосуточного пребывания и 22 койки дневного пребывания, и поликлиникой на 350 посещений в смену;
- Александровская врачебная амбулатория на 75 посещений в смену и дневным стационаром на 2 койки;
- Талинская врачебная амбулатория на 25 посещений в смену и дневным стационаром на 2 койки.

В районе имеется 25 фельдшерских пунктов,

Таблица 3. Характеристика экологического развития муниципального образования Грачевский район

Наименование параметра	2000 г.	2008 г.	2010 г.	2011 г.
Выбросы загрязняющих атмосферу веществ, отходящих от стационарных источников (тыс. т.)	0,0	22,2	30,4	29,4
Выбросы загрязняющих атмосферу веществ, отходящих от стационарных источников в среднем по муниципальным образованиям Оренбургской области (тыс. т.)	11,3	15,7	13,1	14,0
Уровень экологического развития Грачевского района, в разгах от значения в среднем по муниципальным образованиям Оренбургской области	0,00	1,41	2,32	2,10

Таблица 4. Характеристика производственного развития муниципального образования Грачевский района

Наименование параметра	2000 г.	2005 г.	2008 г.	2010 г.	2011 г.
Среднегодовая численность работников организаций, (чел.)	5418	4396	3094	2932	2730
Доля отгруженных товаров собственного производства, выполненных работ и услуг собственными силами по виду экономической деятельности «Обрабатывающие производства» в промышленном производстве, %	–	21,91	16,98	35,54	13,70
Доля отгруженных товаров собственного производства, выполненных работ и услуг собственными силами по виду экономической деятельности «Производство и распределение электроэнергии, газа и воды» в промышленном производстве, %	–	78,09	83,02	64,46	86,30

Таблица 5. Характеристика естественного прироста населения в муниципальном образовании Грачевский район Оренбургской области

Наименование параметра	2000 г.	2006 г.	2008 г.	2010 г.	2011 г.
Коэффициент рождаемости в Грачевской районе, (число родившихся на 1000 чел. нас.)	11,8	12,1	13,1	13,3	13,6
Коэффициент смертности в Грачевской районе, (число умерших на 1000 чел. нас.)	16,3	16,0	15,2	17,3	15,7
Коэффициент естественного прироста населения в Грачевской районе, (чел./ 1000 чел. нас.)	-4,5	-3,9	-2,1	-4,0	-2,1

при которых функционирует 5 зубоорубочных и 2 физиотерапевтических кабинета. Частных лечебных учреждений на территории района нет.

Сфера образования представлена в районе 16 общеобразовательными школами (12 средними, 4 основными). В районе функционирует 12 дошкольных учреждений. Дополнительное образование представлено ЦРТДЮ, ДЮСШ и детской школой искусств. Частных образовательных учреждений в районе нет.

Сеть учреждений культуры составляет 40 единиц:

- Муниципальное учреждение культуры «Центральная клубная система», состоящее из 12 сельских Домов культуры, 8 сельских клубов, 1 ЦНКД;

- МУК «Межпоселенческая централизованная библиотечная система» с 15 сельскими филиалами, 1 районная детская библиотека, 1 централизованная районная библиотека;

- МУК «Народный музей»;

- МОУДОД «Детская школа искусств».

В районе имеется 96 спортивных объектов, в том числе: 17 спортивных залов; 75 спортивных площадок; 2 хоккейных корта; 2 тира. В

зимнее время функционирует 1 ледовая площадка для массового катания на коньках.

На территории муниципального образования реализуются муниципальные целевые программы экологической, производственной и социальной направленности.

Недостаточное устойчивое развитие Грачевского района привело к ситуации, при которой на протяжении значительного периода времени смертность превышает рождаемость населения (таблица 5). К 2011 г. численность населения в районе составила 13208 чел. с наличием устойчивой тенденции к уменьшению.

Как было выявлено на основе предложенной методики, в Оренбургской области присутствуют муниципальные образования, в которых существуют предпосылки к реализации всех трех типов устойчивого развития. Также были выявлены общерегиональные проблемы обеспечения устойчивого развития муниципальных образований. Данные проблемы и предпосылки определяют необходимость разработки организационно-экономической модели управления устойчивым развитием муниципальных образований на региональном уровне.

20.03.2014

#### Список литературы:

1. Егорычев, С.А. Организационно – экономическое моделирование систем управления развитием региона в условиях становления постиндустриальной экономики / С.А. Егорычев // Вестник Оренбургского государственного университета – 2009 – №8 (132) – С. 43–49.
2. Инвестиционный паспорт муниципального образования Грачевский район [Электронный ресурс] / Режим доступа: <http://grachevka.org/>
3. Лапаева, М.Г. Регион как пространственная социально – экономическая система государства / М.Г. Лапаева, С.П. Лапаев // Вестник Оренбургского государственного университета – 2012 – №8 (144). – С. 133–143.
4. Лапаев, С.П. Инновационные приоритеты развития экономики Оренбургской области / С.П. Лапаев // Экономические науки – 2012 – №2(87). – С. 302–306.

Сведения об авторе:

**Лапаева Мария Григорьевна**, заведующий кафедрой национальной экономики Оренбургского государственного университета, доктор экономических наук, профессор  
**Егорычев Сергей Анатольевич**, соискатель кафедры национальной экономики  
 460018 г. Оренбург, пр-т Победы, 13, ауд. 6404, тел. (3532) 372447, e-mail: nek@mail.osu.ru