

**Холодилина Ю.Е.**

Оренбургский государственный университет  
E-mail: Holodilina-y-e@yandex.ru

## **ОЦЕНКА РЕСУРСНОГО ПОТЕНЦИАЛА НАУЧНОГО ТУРИЗМА ЛОКАЛИЗОВАННЫХ СОЦИАЛЬНО-ЭКОНОМИЧЕСКИХ СИСТЕМ ОРЕНБУРГСКОЙ ОБЛАСТИ**

**Проведена ресурсная оценка перспективности развития научного туризма в Оренбургской области на основе методики расчёта оценочного показателя природного потенциала региона, предложенного Е.Н. Егоровой, О.В. Мотрич. Определены перспективные зоны развития научного туризма по количественным параметрам и качественным характеристикам.**

**Ключевые слова:** научный туризм, туристский потенциал, ресурсный потенциал, локализованные социально-экономические системы.

Туристский потенциал региона – это совокупность всех природных ресурсов, культурно-исторических и социально значимых средств, которые могут быть использованы в туристских целях.

Оценка ресурсного потенциала необходима для выявления приоритетных направлений развития туристской деятельности в регионе.

Основополагающим фактором развития научного туризма является ресурсный потенциал территории и его уникальность. Поэтому для того чтобы определить возможность развития научного туризма на территории Оренбургской области необходимо проанализировать имеющиеся ресурсы по количественным параметрам и качественным характеристикам.

Многие объекты Оренбургской области малоизвестны среди населения и не рассматриваются для использования в туристских целях, особенно в целях развития научного туризма. Поэтому необходимо провести оценку ресурсного потенциала Оренбургской области для развития и функционирования научного туризма в регионе.

Оценка ресурсного потенциала для развития научного туризма в Оренбургской области проведена на основе методики расчёта оценочного показателя «Природный потенциал региона», предложенного Е.Н. Егоровой, О.В. Мотрич [1]. Оценка ресурсного потенциала региона основывается на комплексной характеристике ресурсов, сосредоточенных на территории области. Ресурсы для развития научного туризма оцениваются путём измерения их количественных параметров и качественных характеристик.

Методика оценки ресурсного потенциала области состоит из следующих этапов:

- 1 этап: качественная оценка ресурсного потенциала;
- 2 этап: определение перечня категорий ресурсов, входящих в состав каждой из выделенных зон;
- 3 этап: количественная оценка ресурсного потенциала;
- 4 этап: подсчёт итогов по каждой из выделенных зон.

Методика оценки ресурсов для развития научного туризма позволяет выявить наиболее ценные с данной точки зрения территории региона. С этой целью всю территорию области необходимо разделить на несколько зон. В соответствии с традиционным зонированием Оренбургской области выделяются три локализованные социально-экономические системы:

- Западная;
- Центральная;
- Восточная.

Все муниципальные районы области следует разделить на три группы в соответствии с выделенными зонами и определить их площадь. Данные по зонам представлены в таблице 1.

На следующем этапе все ресурсы области необходимо разделить на геологические, ботанические, гидрологические и археолого-исторические, так как такое разделение ресурсов наиболее соответствует возможным видам научного туризма (биологический, геоморфологический, археологический, геоклиматический и этнографический). Данные по ресурсам Оренбургской области представлены в таблице 2.

Количественная оценка ресурсного потенциала осуществляется путем подсчёта количества объектов каждой категории в составе всех муниципальных районов. Результаты расчётов

количественных показателей сведены в таблице 3, в которой по каждой категории ресурсов для каждой зоны оценивается в процентном соотношении доля ресурсов, приходящихся на данную зону.

По каждой из четырёх категорий ресурсов количество объектов рассчитывается в абсолют-

ных и относительных показателях. Затем они суммируются по каждой зоне в строке «Итого», для переноса значений этих показателей в другую таблицу (таблица 3).

Результаты сводятся в отдельную таблицу (таблица 4), в которой указывают в процентном соотношении показатели «Количество» ре-

Таблица 1. Перечень муниципальных районов в составе выделенных зон потенциального развития научного туризма

Западная зона		Центральная зона		Восточная зона	
Муниципальный район	Площадь, тыс. кв. км	Муниципальный район	Площадь, тыс. кв. км	Муниципальный район	Площадь, тыс. кв. км
Абдулинский	1,7	Акбулакский	5,0	Адамовский	6,4
Асекеевский	2,4	Александровский	3,0	Гайский	3,3
Бугурусланский	2,9	Беляевский	3,7	Домбаровский	3,6
Бузулукский	3,5	Илекский	3,7	Кваркенский	5,2
Грачевский	1,7	Новосергиевский	4,5	Кувандыкский	6,0
Красногвардейский	2,9	Октябрьский	2,5	Новоорский	3,5
Курманаевский	3,2	Оренбургский	5,6	Светлинский	5,3
Матвеевский	1,8	Переволоцкий	2,7	Ясненский	3,7
Первомайский	5,1	Сакмарский	2,0		
Пономаревский	2,1	Саракташский	3,6		
Северный	2,1	Соль-Илецкий	5,2		
Сорочинский	2,8	Тюльганский	1,9		
Ташлинский	3,4	Шарлыкский	2,9		
Тоцкий	3,1				
ИТОГО:	38,7	–	46,3	–	37,0

Таблица 2. Качественная оценка ресурсного потенциала Оренбургской области\*

Зона	Площадь, тыс. кв. км	Геологические объекты	Ботанические объекты	Гидрологические объекты	Археологические и исторические объекты	Всего
Западная зона	38,7	101	65	20	599	785
Центральная зона	46,3	135	31	15	591	772
Восточная зона	37	101	16	11	455	583
Итого	122	337	112	46	1645	2140

Таблица 3. Количественная характеристика ресурсного потенциала Оренбургской области в соответствии с районной дифференциацией территории

Зона	Геологические		Ботанические		Гидрологические		Археологические и исторические объекты	
	Единиц	Доля в общем числе, %	Единиц	Доля в общем числе, %	Единиц	Доля в общем числе, %	Единиц	Доля в общем числе, %
Западная зона	101	30,0	65	58,0	20	43,5	599	36,4
Центральная зона	135	40,0	31	27,7	15	32,6	591	36,0
Восточная зона	101	30,0	16	14,3	11	23,9	455	27,6
Итого	337	100	112	100	46	100	1645	100

\* Составлено автором по [2], [3], [4].

сурсов по каждой выделенной категории. Затем необходимо провести ранжирование ресурсов в каждой из выделенных категорий. Таким образом, каждой выделенной зоне присваивают свой ранг по каждой категории ресурсов. «Совокупный ранг 1» – по геологическим ресурсам, «совокупный ранг 2» – по ботаническим ресурсам, «совокупный ранг 3» – по гидрологическим ресурсам, «совокупный ранг 4» – по археологическим и историческим ресурсам.

На основании полученных значений определяется уровень ресурсного потенциала для развития научного туризма.

Для оценки уровня ресурсного потенциала необходимо создать вспомогательную таблицу 5, в которой указываются максимальное и минимальное количество баллов, которые могут получиться в результате суммирования сово-

купных рангов по четырём выделенным категориям ресурсов.

Поскольку в методике рассматривается четыре категории ресурсов, каждая из которых ранжируется по трем зонам, следовательно, общее максимальное количество баллов с учётом расстановки рангов может составить 12. А поскольку минимальный ранг по каждому из четырёх рангов – это 1, то минимальное значение суммы баллов равно 4.

Следовательно, создаётся шкала значений баллов от 4 до 12. Каждому значению в шкале присваивается процентное значение (таблица 5). Эти диапазоны соответствуют трём возможным уровням ресурсного потенциала области. В данной методике предлагается рассматривать три уровня: высокий, средний и низкий.

Таблица 4. Оценка ресурсного потенциала Оренбургской области для развития научного туризма в соответствии с районной дифференциацией

Показатель	Зона			
	Западная	Центральная	Восточная	Итого
Геологические				
Количество, %	30,0	40,0	30,0	100,0
Ранг по количеству	2	1	2	–
Ботанические				
Количество, %	58,0	27,7	14,3	100,0
Ранг по количеству	1	2	3	–
Гидрологические				
Количество, %	43,5	32,6	23,9	100,0
Ранг по количеству	1	2	3	–
Исторические				
Количество, %	36,4	36,0	27,6	100,0
Ранг по количеству	1	2	3	–
Суммарное количество баллов по 4 совокупным рангам	5	7	11	
Уровень ресурсного потенциала	средний	средний	низкий	-

Таблица 5. Рейтинговая шкала для определения уровня ресурсного потенциала развития научного туризма в регионе

Сумма баллов	Процентная норма значения в множестве баллов	Уровень ресурсного потенциала	Приоритетность развития научного туризма
4	33,2	высокий	Наибольшие приоритеты развития
5	41,6	средний	Эффективное развитие
6	49,9		
7	58,3		
8	66,5		
9	74,8	низкий	Возможное развитие
10	83,2		
11	91,4		
12	100,0		

В соответствии с полученной градацией определяем уровень ресурсного потенциала каждой из зон в зависимости от того, в какой диапазон попадает суммарное значение баллов по четырём совокупным рангам.

В результате получаем определённый уровень ресурсного потенциала развития научного туризма для каждой из дифференцированных в регионе зон. В основе оценки ресурсного потенциала в данной методике лежит учёт того фактора, который объективно демонстрирует ресурсную ценность территории для развития научного туризма – это количество объектов, расположенных на территории Оренбургской области.

Для развития научного туризма в регионе помимо количественной оценки имеющегося ресурсного потенциала необходимо проводить качественную оценку, которая позволит наиболее точно определить перспективные зоны для развития научного туризма в регионе.

Качественная оценка ресурсного потенциала региона для развития научного туризма

осуществлялась на основе экспертного метода в виде формализованного интервью.

Данная методика основана на выделении основных критериев развития научного туризма в регионе, которыми являются:

- уникальность объектов;
- использование объектов в туризме (сезонность);
- известность объектов зоны среди потенциальных туристов;
- близость объектов зоны к г. Оренбургу (транспортная доступность);
- туристская освоенность территории.

Оценка данных критериев проводилась экспертами по шкалам, представленным в таблице 6.

Локализованные социально-экономические системы Оренбургской области оценивались по всем выделенным критериям, влияющим на развитие научного туризма в регионе.

Оценив зоны Оренбургской области по выделенным критериям, получаем общую оценку перспективности развития научного туриз-

Таблица 6. Экспертная оценка развития научного туризма в Оренбургской области

Словесная оценка	Баллы	Зона		
		Западная	Центральная	Восточная
<b>Уникальность объектов</b>				
Типичные	1	+		
Редкие	2		+	+
Уникальные	3			
<b>Использование объектов в туризме (сезонность)</b>				
Весьма высокое	5			
Высокое	4			
Значительное	3			
Удовлетворительное	2			
Низкое	1	+	+	+
<b>Известность объектов зоны среди потенциальных туристов</b>				
Недостаточная	1			
Удовлетворительная	2	+		+
Достаточная	3		+	
Высокая	4			
Весьма высокая	5			
<b>Близость объектов зоны к г. Оренбургу (транспортная доступность)</b>				
до 100 км	5			
от 100 до 200 км	4		+	
от 200 до 300 км	3	+		
от 300 до 400 км	2			+
свыше 400 км	1			
<b>Туристская освоенность районов</b>				
Недостаточная	1	+		
Удовлетворительная	2			+
Достаточная	3			
Высокая	4		+	
Весьма высокая	5			

Таблица 7. Рейтинговая шкала для определения приоритетности развития научного туризма в регионе

Зона	Сумма баллов	Значение	Уровень ресурсного потенциала	Приоритетность развития научного туризма
–	–	1–4	недостаточный	неэффективное развитие
Западная зона	8	5–9	низкий	возможное развитие
Центральная зона	14	10–14	средний	приоритетное развитие
Восточная зона	9			
–	–	15–19	значительный	эффективное развитие
–	–	20–25	высокий	наибольшие приоритеты развития

ма в данных зонах: Западная – 8 баллов, Центральная – 14 баллов, Восточная – 9 (рисунок 1).

Для определения наиболее перспективных районов развития научного туризма необходимо разработать шкалу значения баллов и приоритетности развития научного туризма, представленную в таблице 7.

Полученный количественный уровень ресурсного потенциала для развития научного туризма показал, что наиболее перспективной локализованной социально-экономической системы является Западная и Центральная. Именно в этих зонах развитие научного туризма будет эффективным. Показатель по Восточной зоне позволяет предположить, что развитие научного туризма на данной территории возможно. Но основываясь на качественной оценке данных территорий, можно сделать вывод, что наиболее

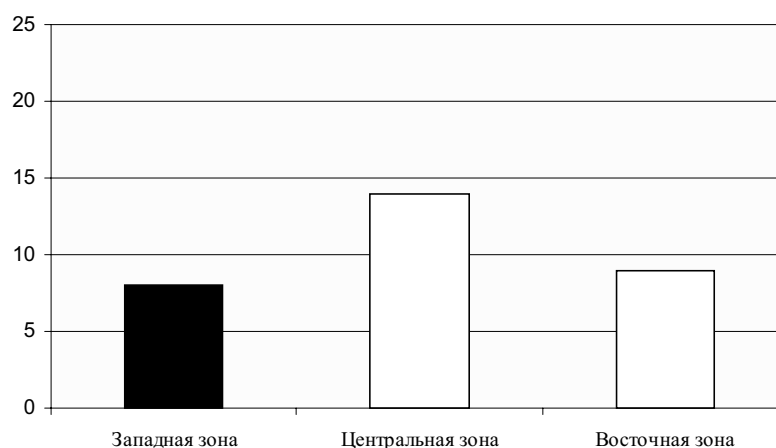


Рисунок 1. Приоритетность развития научного туризма в Оренбургской области по зонам, в баллах

перспективными зонами развития научного туризма являются Центральная и Восточная.

В связи с этим следующим этапом методического обоснования оценки ресурсного потенциала выступит вопрос дифференциации зон по значимости объектов для развития научного туризма.

12.10.2012

**Список литературы:**

- Егорова Е. Н., Мотрич О. В. Методика оценки природного туристско-рекреационного потенциала региона // Региональная экономика: теория и практика. – 2010. – № 43. – С. 49–56.
- Геологические памятники природы Оренбургской области / А. А. Чибилев [и др.]. – Оренбург: Оренб. кн. изд-во, 2000. – 400 с.
- Зеленая книга Оренбургской области: Кадастр объектов Оренбургского природного наследия / А. А. Чибилев, Г. Д. Мусихин, В. П. Павлейчик, В. П. Паршина. – Оренбург: Изд-во ДиМур, 1996. – 260 с.
- Паспорт сферы культуры Оренбургской области // Министерство культуры, общественных и внешних связей Оренбургской области, 2010. – 41 с.

Сведения об авторе:

**Холодильни Юлия Евгеньевна**, соискатель кафедры управления персоналом, сервиса и туризма  
Оренбургского государственного университета  
460018, г. Оренбург, пр-т Победы, 13, ауд. 6405, тел. 8 (3532) 372448, e-mail: Holodilina-y-e@yandex.ru