

## ДИНАМИКА ЛИНЬКИ ЗЯБЛИКА (*FRINGILLA COELEBS*) В БАШКОРТОСТАНЕ

Рассмотрена линька зяблика на территории Республики Башкортостан. Представлены данные по состоянию перьев самцов, самок и молодых птиц, а также графики изменения линьки в зависимости от времени года.

**Ключевые слова:** зяблик, линька, маховые перья, рулевые перья.

Линька птицы указывает не только на состояние здоровья птицы, но и косвенно влияет на выбор биотопа, который предпочитает тот или иной вид во время ее прохождения [1]. Поэтому, чтобы изучать пространственно-временное распространение вида, желательнее знать и о процессе его линьки. В данной работе представлено изучение линьки зяблика на территории Республики Башкортостан. Обозначение перьевого покрова взято из наших прежних работ [2, 3, 4]: первостепенные маховые – М№; второстепенные маховые – МI, рулевые – Р. Свежие перья на представленных рисунках 1 и 2 показаны на оси, соответствующей 100%.

Птицы отлавливались нами на территории Башкортостана в 2005-2011 гг. Всего было подвергнуто исследованию 100 особей: из них 41 самка, 51 самец и 8 молодых особей, не определенных до пола. В данной статье мы рассматриваем линьку только маховых и рулевых перьев.

Изучение состояния линьки показало, что на территории республики со второй половины августа птицы, независимо от половой принадлежности и возраста, уже имеют свежие маховые и рулевые перья. Исключение составил взрослый самец, отловленный в горах Зилаирского района 2 октября 2007 г. – у него 1М№и 5МI перья находились в третьей стадии линьки, т.е. длина очина равнялась длине распущенного пера. Данные, полученные при исследовании птиц с мая по середину августа, показывают неравномерность состояния линьки. Так, у одних самок уже к середине мая все маховые могут быть свежими, у других и в середине июня маховые и рулевые еще старые, у третьих линька этих перьев не заканчивается и к началу августа. Однако у этих птиц в процессе линьки есть все-таки одна общая закономерность – рулевые всегда заканчивают линьку позже (рис. 1).

У самцов этого не наблюдается, линька рулевых находится примерно в той же стадии, что и маховых перьев (рис. 2). Стадии линьки от 70 до 80%, указанные на рис. 2, соответствуют состоя-

нию перьев трех самцов на 1 августа. На оси абсцисс показано состояние перьев двух птиц, добытых 2 апреля и 16 июня (все перья были старые).

Подавляющее число пойманных птиц попадали в сети по несколько особей одновременно. В процессе отлова составилось впечатление, что птицы попадались семьями. Птицы (самцы и самки) с незаконченной линькой (рис. 1, 2) были отловлены в первых числах августа. Таким образом, можно утверждать, что у подавляющего числа зябликов линька маховых и рулевых перьев на территории Южного Урала заканчивается к середине августа.

14.09.2011

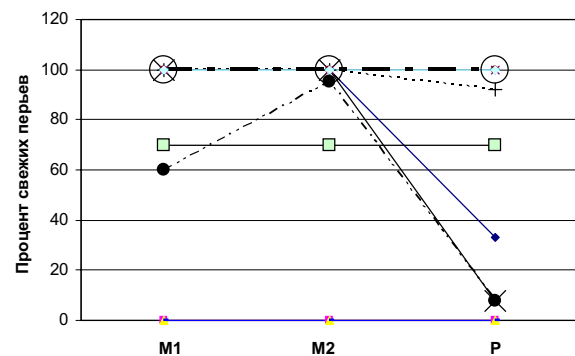


Рисунок 1. Линька самок зяблика с середины мая по середину августа

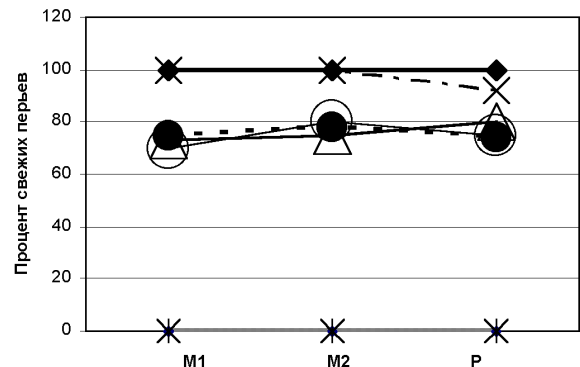


Рисунок 2. Линька самцов зяблика с середины мая по середину августа

**Список литературы:**

1. Валуев В.А. К экологическим основам охраны птиц // Вестник Оренбургского университета. – 2009. – №6. – Июнь. – С. 89-92.
2. Валуев В.А. Экология птиц Башкортостана (1811-2008). – 2008. – Уфа: Гилем. – 712 с.
3. Валуев В.А., Галиева Л.Ф. Определение уток по маховым перьям // Вестник Оренбургского университета. – 2009. – №6. – Июнь. – С. 93-95.
4. Шарафутдинова Т.А., Валуев В.А. Идентификация врановых птиц по первостепенным маховым перьям, оставшимся после попадания птицы в двигатель летательного аппарата // Вестник Оренбургского университета. – 2009. – №6. – Июнь. – С. 425-426.

## Сведения об авторах:

**Валуев Виктор Алексеевич**, заведующий учебно-научным музеем БашГУ  
450074, г. Уфа, ул. Заки Валиди, 32, тел. (917) 75-87-140, e-mail: ValuyevVA@mail.ru

**Полежанкина Полина Геннадьевна**, н.с. лаборатории экологии и управления поведением птиц  
ИПЭЭ им. А.Н. Северцова РАН, e-mail: IPEE.PP@gmail.com  
119071, г. Москва, Ленинский пр., д. 33, тел. 8(916)79-82-934

**UDC 598.2/9****Valuyev V.A., Polezhankina P.G.**

The Bashkir state university, e-mail: ValuyevVA@mail.ru, e-mail: IPEE.PP@gmail.com

**DYNAMICS OF A MOLT THE CHAFFINCH (*FRINGILLA COELEBS*) IN BASHKORTOSTAN**

The molt of the chaffinch in Republic Bashkortostan territory is considered. The data on a condition of feathers and schedules of change of a molt depending on time is presented.

Keywords: the chaffinch, a molt, wave feathers, caudal feathers

## Bibliography:

1. Valuev V.A. To ecological bases of protection of birds // the Bulletin of the Orenburg university. – 2009. – №6. – June. – P. 89-92.
2. Valuev V.A. Ecology of birds of Bashkortostan (1811-2008). – 2008. – Ufa: Gilem. – 712 p.
3. Valuev V.A., Galieva L.F. definition of ducks on wing to feathers // the Bulletin of the Orenburg university. – 2009. – №6. – June. – P. 93-95.
4. Sharafutdinova T.A., Valuev V.A. Identification Corvidae birds on paramount wing to the feathers which have remained after hit of a bird in the engine of the flying machine // the Bulletin of the Orenburg university. – 2009. – №6. – June. – P. 425-426.