

Криворотов В.В., Калина А.В., Хмельникер Е.С.
ГОУ ВПО «Уральский государственный технический университет –
УПИ имени первого Президента России Б.Н. Ельцина»
esec@mail.ustu.ru;alexkalina74@mail.ru;EKhmelniker@kpmg.ru

ОЦЕНКА СОСТОЯНИЯ И ПРОГНОЗ РАЗВИТИЯ СОЦИАЛЬНОЙ СФЕРЫ ТЕРРИТОРИЙ УРАЛЬСКОГО ФЕДЕРАЛЬНОГО ОКРУГА

Рассмотрены проблемы развития экономики России на современном этапе с позиций обеспечения устойчиво-безопасного социально-экономического развития. Предложен методический подход и произведена оценка состояния социальной сферы и устойчивости протекающих процессов для территорий Уральского федерального округа. На примере Свердловской области выполнен прогноз основных показателей социальной сферы при различных сценариях развития производственного сектора.

Ключевые слова: устойчиво-безопасное социально-экономическое развитие, социальная сфера, оценка состояния, индикативный анализ, экономико-математические модели.

Мировой экономический кризис показал, что экономический рост в России, происходивший до конца первой половины 2008 г., не носил устойчивый и необратимый характер и во многом был обусловлен действием конъюнктурных факторов (в первую очередь высокими ценами на мировых сырьевых рынках). Существенное снижение этих цен начиная со второй половины 2008 г. практически сразу же привело к изменению траектории развития российской экономики. В первую очередь это выразилось в спаде производства; проблемах, связанных с ликвидностью банковской системы; затруднениях многих крупных российских предприятий в обслуживании внешнего долга; существенном снижении уровня доходов у значительной части населения; быстром росте безработицы и многих других угрозах и неблагоприятных тенденциях. Причем в сфере промышленного производства, являющегося «локомотивом» развития большинства других отраслей экономики, ежемесячный спад производства в конце 2008 г. и первых месяцах 2009 г. во многих регионах России превышал 15–20% по сравнению с аналогичным периодом прошлого года. Как следствие, для России и ее регионов, равно как и для большинства других государств мирового сообщества, нарастает проблема обеспечения устойчиво-безопасного социально-экономического развития (УБСЭР), становясь одной из самых приоритетных задач, стоящих перед государством.

Особенно важно отметить, что происходящие процессы оказали сильное влияние на социальную сферу России и ее регионов, благополучное состояние которой является одной из

главных детерминант устойчиво-безопасного социально-экономического развития территории. При этом под **УБСЭР территории** понимается способность экономики территории сохранять устойчивую положительную динамику и векторность развития основных социально-экономических показателей без резких «скачков» и колебательных процессов, обеспечивать в ходе такого развития приемлемые показатели уровня экономической безопасности, поддерживать сбалансированность развития различных сфер жизнедеятельности на территории без «перекосов» в сторону отдельных сфер и иметь конечной целью постоянный рост благосостояния, а также улучшение качества и условий жизни проживающего на территории населения [1–3].

Ключевой составляющей УБСЭР является обеспечение устойчивого развития социальной сферы территории. Следует заметить, что российская экономика никогда не была социально ориентированной. Между тем без решения проблемы обеспечения устойчивого развития социальной сферы России и ее регионов стране будет трудно решить задачи ее экономического развития и роста и стать одним из лидеров мировой экономики.

Для успешного решения поставленных задач, связанных с устойчиво-безопасным развитием социальной сферы, необходим регулярный методический аппарат, который бы позволял оценивать состояние сферы и уровень устойчивости протекающих в ней процессов, формировать приоритетные регулирующие воздействия при нарушении такой устойчивости и т. д.

В основу создаваемого методического подхода оценки УБСЭР, включая и социальную сферу, положен метод индикативного анализа. Суть его в том, что диагностика УБСЭР проводится на основании совокупности критериальных показателей – индикаторов УБСЭР, каждый из которых характеризует те или иные его аспекты или возможные угрозы. При этом ввиду большой размерности решаемой задачи, а также охвата в рамках исследования УБСЭР значительного числа характеристик, его определяющих, все индикаторы группируются по блокам. В рамках предложенного авторского подхода выделяется девять таких блоков, которые, в свою очередь, сгруппированы по двум крупным направлениям [1, 3]:

1. Обеспечение стабильности функционирования и устойчивого развития производственно-финансовой сферы. Включает 4 индикативных блока:

1.1. Блок устойчивости инвестиционных процессов и воспроизводства основных фондов.

1.2. Блок производственного и научно-технического потенциала.

1.3. Блок финансовой устойчивости.

1.4. Блок надежности и бесперебойности топливно- и энергоснабжения.

2. Обеспечение достойных условий для жизни и воспроизводства населения. Включает 5 индикативных блоков:

2.1. Блок уровня жизни и материальной обеспеченности населения.

2.2. Блок трудового потенциала и ситуации на рынке труда.

2.3. Блок воспроизводства населения и устойчивости демографических процессов.

2.4. Блок правопорядка и напряженности криминогенной ситуации.

2.5. Блок обеспеченности продовольствием и продовольственной безопасности.

Показатели социальной сферы входят в блоки 2.1 и 2.2.

Следует отметить, что с точки зрения устойчивости социально-экономического развития важно не столько текущее значение индикативного показателя (например, за отчетный год или на конец отчетного года), сколько способность экономической системы поддерживать стабильный уровень устойчивости по определенному критерию (группе критериев) на протяжении какого-либо интегрального периода

(3, 5 и более лет). В этом отношении выделяются следующие уровни значимости показателей устойчивости социально-экономического развития и, соответственно, интегральные периоды расчета значений индикаторов [3]:

1. Устойчивость в краткосрочном периоде. Обычно в качестве такого периода рассматривается один год (значение индикатора берется за отчетный год или на конец отчетного года) или более короткий период (полугодие, квартал, месяц). С позиций оценки устойчивости траектории социально-экономического развития такой период малоинформативен.

2. Устойчивость в среднесрочном периоде. Как правило, в решаемой задаче такой период составляет 5 лет. Хотя для динамично развивающихся сфер (например, банковский сектор) в качестве среднесрочного рассматривается период в 3 года. При проведении диагностики УБСЭР в данном случае уже берутся средние значения индикативных показателей за рассматриваемый интегральный период. Полученные оценки УБСЭР по таким индикаторам с точки зрения устойчивости протекающих процессов гораздо более информативны, чем показатели устойчивости в краткосрочный период. По сути, они очерчивают сложившуюся траекторию движения экономической системы на длительную перспективу. При этом если процесс динамического изменения значений индикатора носит колебательный характер (периоды спада сменяются подъемами и наоборот), то уровни устойчивости в среднесрочном периоде будут невысокими, несмотря на возможные их высокие значения по отдельным годам при анализе в краткосрочный период.

3. Устойчивость в долгосрочном периоде. В качестве долгосрочного периода обычно рассматривается среднеинтегральное значение индикатора за 10 лет. С позиций устойчивости показатели УБСЭР в долгосрочном периоде являются характеристикой направления движения системы в течение длительного экономического цикла. Зачастую такие показатели имеют наиболее высокий уровень значимости исходя из обеспечения УБСЭР.

Всего в состав индикаторов блоков, характеризующих устойчиво-безопасное развитие социальной сферы, входит более 10 показателей (определяемых соответственно в кратко-, средне- и долгосрочном периодах). Среди наи-

более важных индикаторов следует выделить такие показатели, как доля населения с доходами ниже величины прожиточного минимума в общей численности населения; отношение среднедушевого денежного дохода к прожиточному минимуму; отношение среднего уровня доходов 10% самых высокодоходных слоев населения к средним доходам 10% самых низкодоходных слоев (другое название данного показателя – коэффициент фондов); показатели обеспеченности населения жильем, включая его благоустройство; занятость, безработица и ряд других показателей.

По каждому из индикаторов вводится следующая градация оценок уровня устойчивости (классы состояний) с позиции обеспечения УБСЭР (в направлении снижения уровня устойчивости):

- высокий;
- достаточный;
- низкий;
- неприемлемый.

Авторское определение и экономический смысл каждого из классов состояний подробно представлены в [3]. Схема диагностики УБСЭР, включая социальную сферу, представлена на рис. 1.

Одной из ключевых задач проводимого исследования стала разработка пороговых значений по индикативным показателям. При этом для определения пороговых значений использовались следующие основные методы и приемы:

- 1) экспертные оценки;
- 2) использование показателей развитых стран;
- 3) использование международных стандартов и нормативов.

Заметим, что определению подлежат пороговые уровни между зонами достаточной и низкой устойчивости, а также между зонами низкой и неприемлемой устойчивости. Что касается границы между состоянием высокой и достаточной устойчивости, то ее определение достаточно затруднительно, так как оба состояния рассматриваются как состояния, при которых нарушения УБСЭР не происходит. В этой связи пороговый уровень, разделяющий указанные зоны, устанавливается исходя из допущения, что зона достаточной устойчивости равна зоне низкой устойчивости, то есть к пороговому значению, разделяющему зоны достаточной и низ-

кой устойчивости, добавляется (вычитается) разность между пороговыми значениями зон низкой и неприемлемой устойчивости [3].

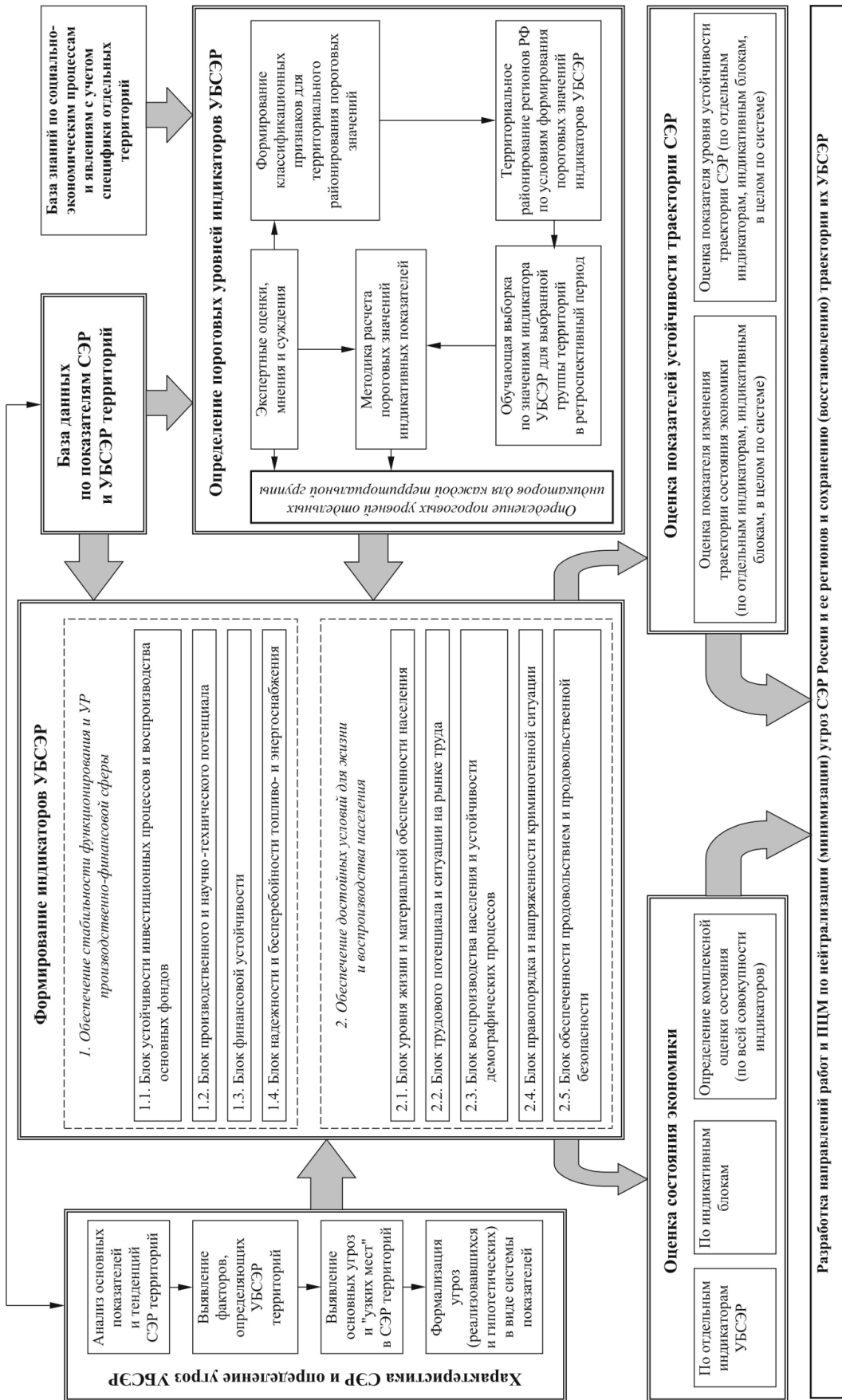
Для примера рассмотрим формирование пороговых значений по индикатору доли населения с доходами ниже величины прожиточного минимума в общей численности населения для регионов Российской Федерации. Добавим, что пороговые уровни не одинаковы для различных субъектов Федерации, а районируются в зависимости от условий их социально-экономического развития. Среди основополагающих признаков для проведения такого районирования по рассматриваемому индикатору следует выделить два признака:

1) степень освоенности территорий и развитость на них различных сфер жизнедеятельности. Известно, что на развитых и освоенных территориях управлять социальной сферой и обеспечивать социальную защиту населения проще, чем на слабоосвоенных территориях с неразвитой инфраструктурой и высоким уровнем рассредоточения проживающего населения. В качестве критерия степени освоенности предлагается взять плотность населения на территории (число жителей, приходящееся на 1 км² площади территории);

2) обеспеченность территории собственными запасами полезных ископаемых. При этом в качестве критерия такой обеспеченности предлагается использовать показатель средней доли добычи полезных ископаемых в ВРП за последние 3 года.

На основании сочетания рассмотренных выше признаков среди субъектов Российской Федерации образуются следующие 6 территориальных групп:

- группа 1 – неосвоенные территории с удельным весом добычи полезных ископаемых в ВРП более 25%;
- группа 2 – развивающиеся территории с удельным весом добычи полезных ископаемых в ВРП более 25%;
- группа 3 – хорошо освоенные территории с удельным весом добычи полезных ископаемых в ВРП более 25%;
- группа 4 – неосвоенные территории с удельным весом добычи полезных ископаемых в ВРП менее 25%;
- группа 5 – развивающиеся территории с удельным весом добычи полезных ископаемых



Введенные сокращения: УБСЭР – устойчиво-безопасное социально-экономическое развитие; ТРУ – территории регионального уровня; УР – устойчивое развитие; СЭР – социально-экономическое развитие; ПЦМ – программно-целевые мероприятия.

Рисунок 1. Схема диагностики устойчиво-безопасного социально-экономического развития территорий регионального уровня

в ВРП менее 25% (соответствует среднероссийскому уровню);

– группа 6 – хорошо освоенные территории с удельным весом добычи полезных ископаемых в ВРП менее 25%.

Переходя к непосредственному определению пороговых значений по рассматриваемому индикативному показателю, заметим, что мировой опыт подтверждает минимальную опасность возникновения социальных конфликтов в государстве, если доля населения с доходами ниже величины прожиточного минимума составляет не более 7–10%. В странах с высоким доходами (high income), к которым по методике World bank относятся страны с уровнем валового национального продукта (ВНП) на человека выше 11500 долл. (Австралия, Бельгия, Канада, Финляндия, США и т. д.), доля такого населения невелика (близка к 0%). В Европе и Центральной Азии в 2007 г. этот индикатор был равен 7%, что соответствует общемировому пороговому значению по доле населения с доходами ниже прожиточного минимума. Таким образом, с позиции УБСЭР для России в целом 7% будет являться достаточным уровнем устойчивости, 13% – уровнем, разделяющим достаточный и низкий уровень устойчивости (эквивалентно уровню малообеспеченного населения на Ближнем Востоке и в Северной Африке, Латинской Америке и Карибских островах). Тогда в соответствии с предлагаемым методическим аппаратом для России в целом границей между низким и неприемлемым уровнем устойчивости станет значение в 19%. При этом, как следует из анализа сформированных пороговых групп, среднероссийский уровень по своим показателям соответствует 5-й пороговой группе. Пороговые значения по индикатору представлены в табл. 1.

Согласно разработанному методическому подходу проведена оценка устойчиво-безопасного развития социальной сферы по субъектам, входящим в состав Уральского федерального округа, за период 2000–2007 гг., обобщенные результаты которой представлены на рис. 2.

Кратко анализируя полученные результаты, можно выделить следующее:

1. По-прежнему остаются территории с высоким уровнем населения, живущего за чертой бедности. В первую очередь к ним относятся Курганская область, в которой значение по-

казателя доли населения с доходами ниже величины прожиточного минимума по итогам 2007 г. составляло почти 20%.

2. На всех территориях оставляют желать лучшего жилищные условия населения. Так, в настоящее время общая площадь благоустроенного жилищного фонда, приходящаяся на одного жителя, ни на одной из территорий УрФО не превышает 16 м²/чел., а в Курганской области она вообще ниже 10 м²/чел.

3. Во многих регионах наблюдается высокая дифференциация доходов населения, особенно в наиболее богатых. Так, коэффициент фондов в Свердловской области, Ханты-Мансийском и Ямало-Ненецком автономном округах по итогам 2007 г. превышал 18 раз.

4. Среди основных положительных результатов прежде всего можно выделить сравнительно невысокий уровень безработицы на всех территориях УрФО (по итогам 2007 г. ни на одной из территорий уровень общей безработицы не превышал 8%). При этом в 2000 г. данный показатель на всех территориях или превышал 10%, или был близок к этому уровню.

5. Несмотря на то, что в последние годы практически на всех территориях происходит стабилизация и наблюдаются положительные тенденции развития ситуации в социальной сфере, назвать эту траекторию устойчивой нельзя. Такой вывод можно сделать, оценивая уровни устойчивости показателей, которые во многих случаях отличаются от достаточных и высоких, а также имея в виду низкий уровень устойчивости (в ряде случаев и неприемлемый) ряда показателей в среднесрочном и долгосрочном периодах.

6. Экономический кризис, начавшийся в России во второй половине 2008 г., оказал негативное влияние практически на все показатели социальной сферы, вновь изменив направление движения ее траектории с позиций обеспечения устойчиво-безопасного социально-экономического развития во всех регионах УрФО.

Правильность сделанных выводов (особенно в последней части) подтвердил выполненный прогноз основных показателей социальной сферы Свердловской области на период до 2011 г. При этом в основу прогнозирования было положено математическое моделирование с использованием экономико-статистических методов. В качестве моделируемых показателей выступали:

– реальные располагаемые денежные доходы населения;

– уровень зарегистрированной безработицы.

Следует отметить, что при моделировании все показатели были представлены не в натуральном выражении, а в индексной форме. Для репрезентативности выборочных данных по рассматриваемым показателям все они брались в помесечном разрезе за период с 2005 г. по март 2009 г. Такой период данных, с одной стороны, дает достаточно представительный размер выборочной совокупности (для одной территории период охватывает 51 наблюдение). С другой стороны, указанный диапазон захватывает как период стабильного развития и роста российской экономики (2005 – I полугодие 2008 г.), так и период нестабильности с негативными тенденциями по многим показателям (начиная со II полугодия 2008 г.). Основу информационной базы составили данные Федеральной службы статистики.

Процесс прогнозирования упомянутых выше показателей включал следующие этапы:

1. Первоначальный отбор факторов, оказывающих наибольшее влияние на моделируемые показатели социальной сферы. В качестве таких факторов изначально были отобраны:

– средневзвешенный индекс изменения объемов производства по основным видам экономической деятельности (добыча полезных ископаемых; обрабатывающие производства; производство и распределение электроэнергии, газа и воды; строительство; услуги);

– среднесеasonный курс рубля по отношению к доллару США на межбанковской валютной бирже (ММВБ);

– темпы инфляции;

– сальдированный финансовый результат деятельности предприятий и организаций.

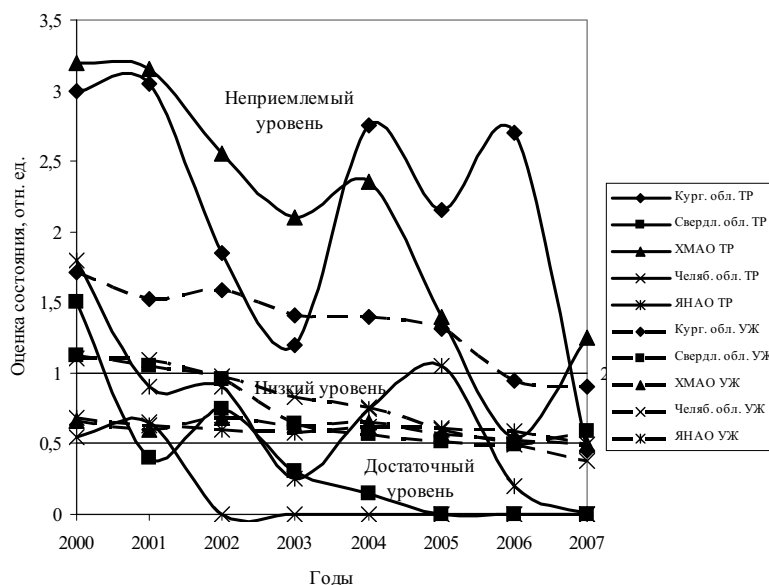
Добавим, что при отборе состава показателей учитывались только те, которые аналогично моделируемым поддерживаются в помесечном разрезе. Именно по этой причине в приведенный состав не попали многие показате-

Таблица 1. Пороговые значения индикатора доли населения с доходами ниже величины прожиточного минимума в общей численности населения, районированные по субъектам Российской Федерации, %

Территориальная группа	Пороговые уровни состояний		
	достаточный	низкий	неприемлемый
Группа 1	6,00	12,00	18,00
Группа 2	6,25	12,25	18,25
Группа 3	6,50	12,50	18,50
Группа 4	6,75	12,75	18,75
Группа 5	7,00	13,00	19,00
Группа 6	7,25	13,25	19,25

ли, которые хотя и оказывают сильное влияние на состояние социальной сферы, но в помесечном разрезе не поддерживаются. Вместе с тем отобраный набор факторов в целом отражает основные макроэкономические тенденции и в принципе достаточен для выполнения укрупненных прогнозов показателей социальной сферы.

2. Районирование субъектов РФ по сходным условиям социально-экономического развития. Расширение размеров выборочной совокупности за счет объединения в одну группу субъектов со сходными условиями, когда строится единая модель для всех территорий, входящих в группу. Такой подход, с одной стороны,



ТР – Блок трудового потенциала и ситуации на рынке труда;
УЖ – Блок уровня жизни и материальной обеспеченности населения

Рисунок 2. Комплексная оценка устойчиво-безопасного развития территорий УрФО в 2000-2007 гг.

приводит к некоторой утрате «индивидуальности» (уникальности) отдельных территорий, с другой стороны, что более важно, позволяет увеличить размеры выборочной совокупностикратно числу объединяемых территорий.

Для проведения районирования с позиций моделирования показателей социальной сферы были отобраны следующие признаки:

- климатические условия (в основном учитывались по средней температуре января и температуре июля);
- уровень урбанизации (учитывался через долю городского населения в общей численности населения);
- уровень освоенности и заселенности территорий (учитывался через показатель плотности населения).

В результате Свердловская область оказалась в одной группе с Самарской, Челябинской и Кемеровской областями.

3. Проведение корреляционного анализа. Выявление характера и силы взаимосвязей между модельным показателем и влияющими факторами и собственно между влияющими факторами. Итогом данного этапа является окончательный отбор факторов, включаемых в модели, и исключение мультиколлинеарных связей.

Пример корреляционной матрицы для моделирования показателя реальных располагаемых денежных доходов населения представлен в табл. 2.

Согласно представленной корреляционной

Таблица 2. Корреляционная матрица для показателя динамики реальных располагаемых денежных доходов населения для выборки по Самарской, Свердловской, Челябинской и Кемеровской областям

	y	x ₁	x ₂	x ₃	x ₄
y	1,000				
x ₁	-0,428	1,000			
x ₂	0,062	0,102	1,000		
x ₃	0,439	-0,703	-0,159	1,000	
x ₄	0,032	0,003	0,013	0,059	1,000

Введенные обозначения:

- y – реальные располагаемые денежные доходы населения;
- x₁ – средневзвешенный индекс изменения объемов производства по основным видам экономической деятельности (ВЭД);
- x₂ – темпы инфляции;
- x₃ – среднемесячный курс рубля по отношению к доллару США на ММВБ;
- x₄ – сальдированный финансовый результат деятельности предприятий и организаций.

матрице рассматриваемый показатель целесообразно моделировать в зависимости от x₁ и x₃.

4. Построение многофакторных регрессионных моделей, включающих факторы, наиболее коррелирующие с модельными показателями. Проверка значимости моделей. Для выполнения данного этапа использовалась компьютерная программа SPSS.

5. Проверка моделей по данным ретроспективного периода. Удаление из списка моделей тех, которые хотя бы по одному из наблюдений ретроспективного периода дают отклонение модельного значения показателя от фактического более 5–7%. Этап заканчивается окончательным отбором моделей, которые можно использовать для прогнозирования.

Например, в качестве окончательно отобранных моделей для показателя реальных располагаемых денежных доходов населения были следующие:

$$y = 120,139 + 0,226 \cdot x_1 - 0,337 \cdot x_3,$$

$$y = 45,946 \cdot \text{LN}(x_1) - 22,55 \cdot \text{LN}(x_3).$$

6. Формирование сценариев социально-экономического развития Свердловской области на период до 2011 г. Основой для формирования послужили развернутые сценарии социально-экономического развития России на период до 2030 г. (разработаны Министерством экономического развития России); современные тенденции развития экономики страны и области (на основании данных Федеральной службы статистики); тенденции изменения ситуации на мировых сырьевых рынках; сценарии социально-экономического развития, разработанные в Правительстве Свердловской области. При этом рассматривались реалистичный, оптимистичный и вероятностный сценарии. Показатели сценарного развития для отобранных на 3-м этапе моделей представлены в табл. 3, а прогноз развития для моделируемых показателей – в табл. 4.

Представленные результаты указывают на то, что даже по пессимистичному сценарию динамика реальных денежных доходов населения в 2009 г. останется на уровне конца 2007 г. Нельзя не учитывать тот факт, что экономическая среда постоянно меняется, а следовательно, при значительном конъюнктурном изменении уровня производства или курса доллара модели могут поменяться, что приведет к некоторой коррекции прогнозных значений. Вместе с тем для России, страны развивающейся, отсутствие

Таблица 3. Сценарные показатели социально-экономического развития Свердловской области на период до 2011 г. для отобранных факторов (в % к предыдущему году)

Факторы	Реалистичный			Оптимистичный			Пессимистичный		
	2009 г.	2010 г.	2011 г.	2009 г.	2010 г.	2011 г.	2009 г.	2010 г.	2011 г.
1. Средневзвешенный индекс изменения объемов производства по основным ВЭД	95	103	105	100	105	107	90	100	102
2. Курс рубля по отношению к доллару США на ММВБ	128	108	100	115	100	95	140	115	105

Таблица 4. Прогноз основных показателей социальной сферы Свердловской области на период до 2011 г. (в % к предыдущему году)

Показатели	Реалистичный			Оптимистичный			Пессимистичный		
	2009 г.	2010 г.	2011 г.	2009 г.	2010 г.	2011 г.	2009 г.	2010 г.	2011 г.
1. Реальные располагаемые денежные доходы населения	99	107	110	104	110	112	94	104	108
2. Уровень зарегистрированной безработицы	139	111	101	121	101	95	153	121	109

динамики по этому важнейшему показателю – это негативная тенденция.

Полученные данные по показателю зарегистрированной безработицы свидетельствуют о том, что количество безработных в Свердловской области с 38 тыс. чел. в 2007 г. по прогнозу увеличится к 2009 г. до 59 тыс. чел. Это еще раз подтверждает зависимость уровня безработицы от объемов производства, оказания услуг и торговли. Ситуация, которая сложилась на сегодняшний день на рынке труда, прежде всего говорит об отсутствии собственных средств у предприятий, о некачественном распределении предприятиями средств в резервные фонды, о неразвитости таких функций менеджмента, как планирование и прогнозирование. Также нельзя не заметить «былую» раздутость персонала на предприятиях, ведь если количество персонала сократили практически в два раза (при этом мы рассматриваем только людей, которые обратились в службу

занятости), то это должно означать либо сокращение объемов производства в два раза, либо это говорит о рационализации кадровой политики. Следовательно, экономический кризис отчасти дал толчок к пересмотру и рационализации кадровой политики.

Приведенные выше результаты, безусловно, носят укрупненный характер и нуждаются в детализации и расширении списка влияющих факторов. Вместе с тем нельзя не отметить, что в целом они могут стать основой для разработки федеральной и областной политики в области устойчивого развития социальной сферы области. Кроме того, предложенный методический аппарат без проблем позволит провести упомянутое расширение. Добавим, что в качестве основных направлений развития исследований необходимо провести учет при моделировании латентных (скрытых) характеристик и временных лагов, а также в перспективе добиться построения динамических моделей.

Список использованной литературы:

1. Калина А.В., Криворотов В.В., Васильев Д.С. Угрозы устойчиво-безопасному социально-экономическому развитию России и ее регионов: проблемы, анализ и пути решения // Вестник УГТУ-УПИ. Серия экономика и управление. 2008. №6. С. 51–61.
2. Криворотов В.В., Калина А.В., Савельева А.И. Моделирование устойчиво-безопасного социально-экономического развития территорий регионального уровня с учетом инновационной составляющей // «Инновационное развитие региональной экономики: состояние, проблемы, перспективы». Сб. науч. тр. Ярославль: Изд-во ЯГТУ, 2008. С. 152–156.
3. Социально-экономическое развитие Украины и ее регионов: проблемы науки и практики: Монография / Под ред. д-ра экон. наук, проф. Пономаренко В.С., д-ра экон. наук, проф. Кизима Н.А., д-ра экон. наук, доц. Раевневой Е.В. / Криворотов В.В., Калина А.В. и др. – Х.: ФЛП Либуркина Л.М.; ИД «ИНЖЭК», 2009. – 464 с. Русск. яз., англ. яз., польск. яз., укр. яз.

Krivorotov V.V., Kalina A.V., Khmelniker E.S. APPRAISAL OF CONDITION AND FORECASTING OF DEVELOPMENT OF GENERAL INDEXES OF SOCIAL SPHERE ON THE TERRITORY OF URAL FEDERAL OKRUG

The problems of Russian economy development on the modern stage from the position of guarantee of steady-safety social-economic development are regarded in this article. The authors suggest methodological approach and make the appraisal of social sphere condition and steadiness of current processes for the territory of Ural Federal Okrug. On the example of Sverdlovsk region the authors make the forecasting of general indexes of social sphere at different scripts of production sector development.

Key words: steady-safety social-economic development, social sphere, appraisal of condition, indicative analysis, economic-mathematical models.

Сведения об авторах:

Криворотов Вадим Васильевич, доктор экономических наук, декан факультета экономики и управления Уральского государственного технического университета – УПИ имени первого Президента России Б.Н. Ельцина, профессор, 620002, Россия, г. Екатеринбург, ул. Мира 19, тел.: (3433) 754880, e-mail: esec@mail.ustu.ru

Калина Алексей Владимирович, кандидат технических наук, доцент Уральского государственного технического университета – УПИ имени первого Президента России Б.Н. Ельцина, 620002, Россия, г. Екатеринбург, ул. Мира 19, тел.: (3433) 754459, e-mail: alexkalina74@mail.ru

Хмельникер Елена Семеновна, аспирант Уральского государственного технического университета – УПИ имени первого Президента России Б.Н. Ельцина, 620002, Россия, г. Екатеринбург, ул. Мира 19, тел.: (3433) 754459, e-mail: EKhmelniker@kpmg.ru