

## НОВЫЙ ДЛЯ ФАУНЫ РОССИИ ПАУК РОДА *ALOPECOSA* (ARANEI, LYCOSIDAE) ИЗ ЮЖНОГО ПРИМОРЬЯ

Дается иллюстрированное переписание паука *Alopecosa volubilis* Yoo, Kim & Tanaka, ранее известного по двум находкам из Южной Кореи и Японии. Приводятся краткие данные по биологии вида.

Для континентальной части юга Дальнего Востока России до последнего времени указывается 48 видов пауков-волков, из которых 11 включаются в род *Alopecosa* [1]. Найденный в Приморье вид *Alopecosa volubilis* Yoo, Kim & Tanaka описан недавно из Кореи [2] и годом позже указан для территории Японии [3]. Он хорошо отличается от известных представителей рода самыми мелкими размерами и тремя зубцами на заднем крае желобка хелицер.

### Материал

Дальний Восток. Приморский край. 9 >, 2+, окрестности с. Горнотаежное, Уссурийский р-н, 6.7.05.2002, 9.05.2007, 14.05.2007, 18.05.2007, 22.05.2007, 30.05.2007, 3.06.2007, 13.07.2007 (Омелько).

Самец (рис. 1, 2). Длина тела 6.06, длина карапакса 3.17, ширина карапакса 2.14, отношение длины карапакса к ширине 1.48. Карапакс черно-бурый, медиальная полоса светло-

коричневая. Глазная область и наличник черные. Стернум бурый с желтой продольной полосой по середине. Хелицеры темно-коричневые. На заднем крае желобка хелицер 3 зубца. Максиллы и губа темно-желтые. Брюшко темно-бурое. От основания брюшка к паутинным бородавкам тянется серия из 6 пар желтоватых косых штрихов. Последние две пары штрихов практически сливаются. У основания брюшка «воротничок» из длинных волосков белого цвета, по сторонам от которого два черных пятна. Снизу и по бокам брюшко бурое. Тазики ног темно-бурые. Бедрa I и II темно-бурые, бедра III-IV заметно светлее. Колени, предлапки и лапки желтоватые. Число шипов на поверхностях члеников ног показано в таблице 1. Медиальный отросток пальпы с характерной для вида «закрученной» вершиной, загнут вниз.

Самка (рис. 3, 4). Длина тела 6.84, длина карапакса 2.70, ширина карапакса 2.16, отношение длины карапакса к ширине 1.25. Окрас-

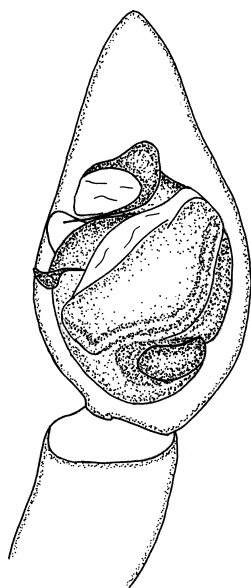


Рисунок 1. Пальпа самца, фронтальный вид

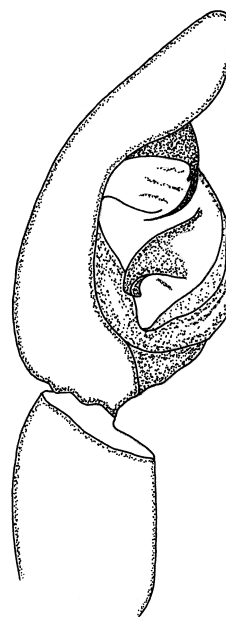


Рисунок 2. Пальпа самца, латеральный вид



Рисунок 3. Внешний вид самки

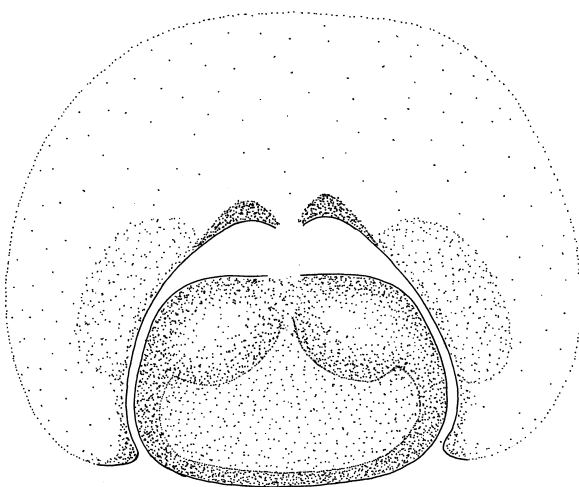


Рисунок 4. Эпигина самки

ка головогруды и брюшка такая же, как у самца. Членики ног темно-бурые. На голеньях, предлапках и лапках продольные светлые полосы. Число шипов на поверхностях члеников ног показано в таблице 2.

#### Список использованной литературы:

1. Михайлов К.Г. Каталог пауков (Arachnida, Aranei) территорий бывшего Советского Союза. М.: Изд-во Зоол. музея МГУ, 1997. 416 с.
2. Yoo, J. S., J. P. Kim & H. Tanaka. A new species in the genus *Alopecosa* Simon, 1885 from Korea (Araneae: Lycosidae) // Zootaxa. 2004. Vol. 397. P. 1-7.
3. Tanaka, H. & M. Matsuda. Discovery of *Alopecosa volubilis* (Araneae: Lycosidae) from Japan // Acta arachnol. 2005. Vol. 53. P. 147-148.

Таблица 1. Схема расположения шипов на члениках ног самца

	Бедро	Колено	Голень	Предлапка
I	3д. 1п.	1п. 1р.	1п. 2р. 2-2в.	1п. 1р. 2-2в.
II	3д. 1п. 2р.	1п. 1р.	2п. 2р. 2в.	2п. 1р. 2-2в.
III	3д. 2п. 3р.	1п. 1р.	2д. 2п. 2р. 2-2в.	2п. 1р. 2-2в.
IV	3д. 2п. 1р.	1п. 1р.	2д. 2п. 2р. 2-2в.	2п. 1р. 2-2в.

д. – дорсальная поверхность, п. – пролатеральная поверхность, р. – ретролатеральная поверхность, в. – вентральная поверхность. Парные шипы на вентральной поверхности указаны через тире.

Таблица 2. Схема расположения шипов на члениках ног самки

	Бедро	Колено	Голень	Предлапка
I	3д. 1п. 1р.	1п.	1п. 2-2в.	1п. 2-2в.
II	3д. 2п. 2р.	1п.	2п. 2в.	1п. 1р. 2-2в.
III	3д. 2п. 3р.	1п. 1р.	2д. 2п. 2р. 2в.	2п. 2р. 2-2в.
IV	3д. 2п. 1р.	1п. 1р.	2д. 2п. 2р. 2-2в.	2п. 2р. 2-2в.

Примечание. Сокращения см. выше.

#### Биология

Вид малочисленный. Встречается на открытых, хорошо освещенных сухих разнотравных пригорках, луговинах, полянах. Первые половозрелые самцы и самки появляются в середине апреля – начале мая. Встречаются самцы до первых чисел июня, самки – до середины июля. Самки *Alopecosa volubilis*, переносящие коконы, нами не отмечались. Вероятно, они, как и самки многих других представителей рода, осуществляют уход за коконом в норах.