

ОБ ОСОБЕННОСТЯХ ФУНКЦИОНИРОВАНИЯ ИНСТИТУТА ПАТРОНАТНОЙ СЕМЬИ В РЕСПУБЛИКЕ БАШКОРТОСТАН

Статья посвящена актуальной проблеме формирования института патронатной семьи в Башкортостане. Проанализированы ее характеристики и особенности функционирования на современном этапе. По мнению авторов, стремление сэкономить бюджетные средства обуславливает привлекательность патроната как трудовой деятельности, обеспечивающей занятость и доход лишь для социально уязвимых слоев населения, что влечет за собой риски снижения уровня жизни детей-сирот в этих семьях.

На сегодняшний день проблема сиротства и социального сиротства остается одной из актуальных. Согласно официальной статистике по состоянию на 1.01.2005 г. в Российской Федерации насчитывалось около 800 тыс. детей-сирот и детей, оставшихся без попечения родителей. При этом из указанного количества 545 тыс. детей (68%) состоит на воспитании в семьях граждан, а именно: 375 тыс. – под опекой (попечительством), 11 тыс. – в приемных семьях, 159 тыс. – усыновлены посторонними гражданами. Оставшиеся 32% (более 260 тыс.) воспитываются в государственных учреждениях для детей-сирот и детей, оставшихся без попечения родителей, а также в негосударственных учреждениях [4]. В последние годы происходит не-

уклонный рост числа детей-сирот и детей, оставшихся без попечения родителей. Так, в 2005 году выявлено и учтено 133 тыс. детей и подростков, оставшихся без попечения родителей, что на 0,5 тыс. больше, чем в 2004 г. Кроме этого, за 2004 год выявлено, но не устроено осталось 13,4 тыс. детей (в 2003 г. 12,9 тыс. детей) [2].

Этот рост продолжился и в 2006 г., когда было выявлено и учтено более 140 тыс. детей и подростков, оставшихся без попечения родителей [5] (таблица 1). Из них на полном государственном обеспечении в учреждениях интернатного типа, а также в учреждениях временного пребывания находилось более 48 тыс., именно настолько за указанный период пополнились детские дома, при-

Таблица 1.

Устройство детей, выявленных в 2006 г.	Количество детей
Всего детей выявлено и учтено на 31 декабря 2006 г.	140 052
В том числе устроены в дома ребенка, воспитательные учреждения, образовательные учреждения, лечебные учреждения и учреждения социальной защиты населения и другие учреждения на полное государственное обеспечение	35 120
Устроены в учреждения начального, среднего и высшего профессионального обучения, другие образовательные учреждения на полное государственное обеспечение	2 710
Устроены под опеку, попечительство	68 710
Устроены в приемную семью	3 589
Устроены на усыновление	5 071
Другие формы устройства, в том числе	1 026
Патронат	390
Возвращены родителям	9 289
Выбыли по иным основаниям (смерть и другое)	1 950
Численность детей, оставшихся неустroенными на 31 декабря 2006 г.	12 362
В том числе помещенные в больницы, приюты и другое учреждения временного пребывания	10 622

юты и школы-интернаты. Многие специалисты, занимающиеся проблемой социального сиротства, говорят о нецелесообразности воспитания детей в подобных учреждениях, поскольку их воспитанники испытывают трудности в социализации. Конечно, педагогические коллективы интернатных учреждений уделяют много внимания воспитанию детей, однако ни одно интернатное учреждение не в состоянии заменить воспитание в семье. Дети-сироты, не имеющие положительного опыта семейной жизни и воспитываемые в государственных учреждениях, повторяют судьбу своих родителей, тем самым усугубляя проблему социального сиротства.

В Республике Башкортостан картина выглядит следующим образом: насчитывается около 18 тысяч детей-сирот и детей, оставшихся без попечения родителей. 11448 из них находятся под опекой (попечительством), переданы на усыновление – 3656, в 22 семьях воспитываются 53 приемных ребенка (данные на первое полугодие 2006 г.) [3, 1]. Соответственно чуть более 2,5 тыс. детей-сирот и детей, оставшихся без попечения родителей, воспитываются в детских домах, домах ребенка, приютах и интернатах республики.

В государственной политике относительно детей-сирот и детей, оставшихся без попечения родителей, приоритет отдается в пользу развития семейных форм устройства. В Республике Башкортостан 11 июля 2006 г. был принят Закон «О патронатном воспитании в РБ», который способствует внедрению новой формы семейного воспитания детей-сирот и детей, оставшихся без попечения родителей. Закон вводит понятие патронатного воспитания ребенка, когда ответственность по защите его прав и законных интересов разграничивается между патронатным воспитателем, учреждением, организующим патронатное воспитание, и органом опеки и попечительства. При этом патронатный воспитатель – совершеннолетний дееспособный гражданин Российской Федерации, осуществляющий воспитание и защиту прав и законных интересов ребенка на основании договора с учреждением и органом опеки и попечительства о передаче ребенка на патронатное воспитание.

Патронатное воспитание является более гибким по сравнению с другими формами семейного устройства несовершеннолетних разных категорий, оказавшихся в трудных жизненных ситуациях. Основное отличие такой формы устройства заключается в том, что ребенок, помещенный в патронатную семью, формально остается воспитанником детского учреждения. Если в приемной, опекунской семье взрослые несут полную ответственность за ребенка как опекуны, то при патронате ответственность распределяется между органами опеки и попечительства, учреждением (оно выделяет средства на содержание ребенка, помогает при возникновении проблем, контролирует, как осуществляется развитие и воспитание ребенка) и патронатным воспитателем, который осуществляет всю работу по воспитанию и обеспечению нужд и потребностей ребенка. В учреждении, организующем патронатное воспитание, из числа работающих специалистов создается центр социально-психологической службы, который осуществляет подбор, обучение патронатных воспитателей, устройство воспитанников на патронатное воспитание, а также профессиональное сопровождение семьи и детей, переданных на воспитание в семью.

Патронатный воспитатель является сотрудником данного учреждения, ему назначается заработная плата и идет трудовой стаж. Специалисты отмечают, что содержание ребенка в патронатной семье приблизительно в 10 раз дешевле содержания в учреждении. Экономия бюджетных средств объясняется тем, что патронатной семье не выделяются средства на коммунальные услуги, приобретение оборудования, мебели, на капитальный ремонт и т. п.

Итак, патронатная семья предусматривает создание института профессиональных воспитателей, которые замещают семьи на определенное время. С нашей точки зрения, патронатная семья – социальный институт, функционирование которого основано на профессиональной коррекционно-развивающей деятельности патронатного воспитателя по отношению к детям-сиротам или детям, оставшимся без попечения родителей, нуж-

дающимся в особых условиях социализации, воспитания и ухода с целью создания оптимальных условий развития и адаптации воспитанника в обществе.

Некоторые особенности становления и функционирования института патронатной семьи были выявлены в ходе проведенного авторами республиканского социологического исследования. Методом анкетирования было опрошено 200 патронатных воспитателей.

В первом вопросе респондентам предлагалось указать источники получения информации о патронате как форме воспитания детей-сирот и детей, оставшихся без попечения родителей (диаграмма 1).

Наибольшее количество упоминаний получило телевидение (54,7%). Являясь наиболее универсальным источником информации в наши дни, телевидение обладает мощным арсеналом аудиовизуального воздействия на зрителя, к тому же имеет самую широкую аудиторию.

Примечательно, что на втором месте по уровню охвата целевой аудитории (потенциальных патронатных воспитателей) оказался неформальный канал межличностной коммуникации (родственники, знакомые, друзья) – 35,4%. Одним из очевидных преимуществ

передачи информации посредством такого рода социальных сетей является возможность верифицировать (проверить) получаемую информацию, а главное – то, что этот канал позволяет транслировать успешные образцы социального опыта.

Чуть меньшую значимость как источник информации имеет печатная пресса (32,8%). Ценность этого источника определяется возможностью передавать сложную для непосредственного восприятия информацию в текстовом виде (например, текст закона и т. п.).

Радио как информационный канал имеет минимальную эффективность в данном случае (10,4%).

В следующем вопросе рассматривается специфика патронатной формы воспитания, определяющая его привлекательность в глазах потенциальных патронатных воспитателей (диаграмма 2).

Распределение ответов показывает, что наиболее весомым мотивом обращения к патронату потенциальных патронатных воспитателей является возможность получить помощь специалистов службы сопровождения патронатных семей при детском доме (67,6%). Подобная возможность является одним из главных отличий патроната от дру-



Диаграмма 1. Назовите источники, из которых вы узнали о возможности взять ребенка в семью на патронатное воспитание?*



Диаграмма 2. Что вас более всего привлекло в данной форме устройства в семью в отличие от других форм (усыновление, опека/попечительство, приемная семья)?

*Здесь и далее сумма ответов может быть более 100%, если на данный вопрос возможно дать несколько ответов.

гих форм семейного устройства детей-сирот и детей, оставшихся без попечения родителей, определяя во многом его специфику.

К числу специфических особенностей патроната относится также начисление трудового стажа патронатному воспитателю, поскольку его забота о воспитаннике рассматривается как профессиональная педагогическая деятельность. Данная особенность оказалась чуть менее востребованной, чем предыдущая, но все же достаточно высоко, ее отметили 54,3% патронатных воспитателей. Более трети респондентов отметили важность материальной поддержки и защиты со стороны государства. Это особенно актуально для данной формы жизнеустройства детей-сирот, поскольку патронатный воспитатель является, по сути, наемным работником, оказывающим профессиональные услуги детскому дому, и кроме средств на содержание ребенка нуждается еще в получении вознаграждения за труд. Более того, на вопрос «Есть ли у вас педагогическое образование или опыт педагогической работы?» 30% респондентов ответили утвердительно, что так или иначе свидетельствует об их профессиональной самореализации в роли патронатного воспитателя.

Материальные условия, в которые попадают дети, взятые на патронат, можно выразить через показатель среднемесячного дохода, приходящегося на одного члена семьи (диаграмма 3).

На момент начала исследования (на III квартал 2007 г.) прожиточный минимум по Российской Федерации составлял 3879 руб. на душу населения. Однако распределение семей патронатных воспитателей по уровню дохода вскрывает тревожащий факт того, что 39,7% детей сирот воспитывается в семьях, живущих за чертой бедности, то есть в нищете. Почти треть (29,3%) живет в бедности, балансируя на грани нищеты. 13,6% просто в бедности. И лишь 17,5% детей попали в относительно приемлемые социальные условия. Получается, что социальной базой института патронатного воспитания, источником рекрутирования патронатных воспитателей выступают беднейшие слои населения.

Чтобы ответить, почему дети попадают в бедные семьи, было проведено сопоставление мотивов обращения к патронатной форме воспитания (диаграмма 2) и уровня среднемесячного дохода на одного человека в семьях патронатных воспитателей (диаграмма 3). Анализ показал, что материальные выгоды (возможность трудоустройства и материальная поддержка) превалируют над остальными в двух самых малообеспеченных группах с доходом менее 3000 руб. на человека, доля которых при этом составляет 39,7%.

Можно предположить, что уровень материального обеспечения патронатных семей, установленный государством, в том числе мотивирующая его часть – заработная плата, являются привлекательными лишь для самых малообеспеченных слоев населения.

Таким образом, экономия средств, по сравнению с содержанием ребенка в детском доме, которую представляют как одно из наиболее значимых преимуществ патроната, на деле оборачивается тем, что дети попадают в худшие материальные условия, чем были в детском доме.

В связи с этим интересную картину показывает структура мест проживания патронатных воспитателей (диаграмма 4).

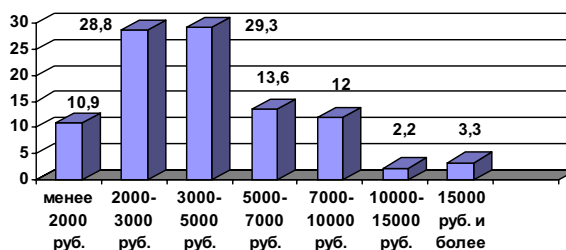


Диаграмма 3. Каков среднемесячный доход в вашей семье, приходящийся на одного человека?

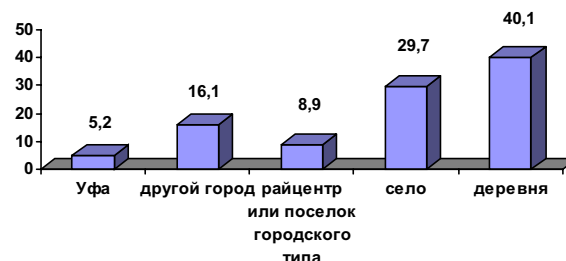


Диаграмма 4. Укажите тип населенного пункта, в котором вы проживаете

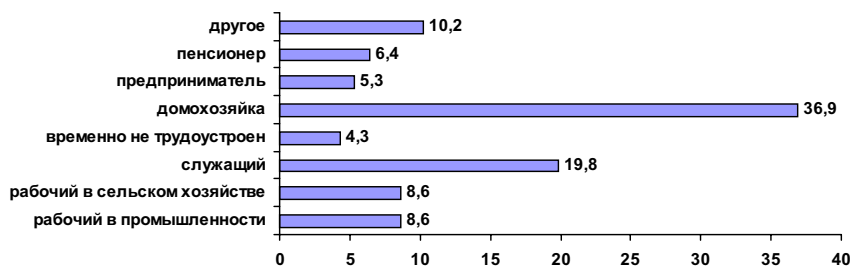


Диаграмма 5. Укажите основной род ваших занятий помимо патронатного воспитания

Как показывает распределение ответов на данный вопрос, большая часть патронатных семей проживает в сельской местности (78,7%), тогда как доля городских патронатных семей составляет 21,3%.

Очевидно, тип поселения влияет на образ жизни, ценности населяющих его людей, тип социальности в целом. Принято считать, что для сельских жителей более характерна приверженность традиционным ценностям, в частности ориентация на многодетность. К тому же отмечается, что в крестьянском хозяйстве дети выполняют экономическую функцию, чего нельзя сказать о городской семье [1, 70]. В пользу значимости экономической составляющей мотивации патронатных воспитателей можно привести еще один довод. Традиционно условия жизни на селе отличаются в худшую сторону по сравнению с городом, что подтверждается наличием корреляции между типом поселения и уровнем дохода в семьях патронатных воспитателей ($R = 0,4$): чем ниже уровень поселения, тем ниже уровень дохода.

Не менее интересным является распределение патронатных воспитателей по роду занятий (диаграмма 5).

По меньшей мере, 47,6% патронатных воспитателей являются представителями незанятых групп населения (домохозяйки, пен-

сионеры и временно безработные). Домохозяйки выступают в качестве модальной группы – на их долю приходится 36,9% от общего количества патронатных воспитателей. Большую часть группы домохозяек (85,5%) составляют жители сельской местности.

Исходя из рассмотренных вопросов, можно сделать следующие выводы об особенностях функционирования института патронатной семьи на современном этапе.

Значительную роль в формировании интереса к патронату со стороны населения республики сыграли средства массовой информации. Имела место мощная информационно-пропагандистская кампания по освещению проблем сиротства и особенностей патроната, сопровождавшаяся обилием материалов в прессе и на телевидении. Роль социальных сетей в трансляции информации о патронате особенно заметна в сельской местности.

Можно сказать, что в современном своем состоянии патронат наиболее привлекателен для жителей сельской местности с низким уровнем дохода и незанятых. Судя по социальным характеристикам патронатных воспитателей, привлекательность патроната, в отличие от прочих форм семейного устройства детей-сирот и детей, оставшихся без попечения родителей, заключается в том, что для социально уязвимых групп патронат может рассматриваться как вид трудовой деятельности, дающей занятость и приносящей доход. Однако тот факт, что дети попадают в семьи с низким уровнем дохода, отрицательно сказывается на уровне жизни самих детей.

Список использованной литературы:

1. Варламова С.Н., Носкова А.В., Н.Н. Седова. Семья и дети в жизненных установках россиян // Социологические исследования. – 2006. – №11. – С. 61-73.
2. Количество детей, оставшихся без попечения родителей [Электронный ресурс].-Режим доступа <http://www.usynovite.ru/statistics/2004/amount>
3. Патронатная семья защитит интересы ребенка // Республика Башкортостан.-2006.-N123.-С.1.
4. Статистика семейного устройства детей-сирот и детей, оставшихся без попечения родителей, в 2005 г. [Электронный ресурс].-Режим доступа <http://www.usynovite.ru/statistics/2005/>
5. Устройство детей, выявленных в 2006 г. [Электронный ресурс].-Режим доступа <http://www.usynovite.ru/statistics/2006/how/>