

Имайкин Е.А.

Пермский государственный университет

ОБРАЗОВАТЕЛЬНЫЙ ПОТЕНЦИАЛ КАК БАЗОВЫЙ ЭЛЕМЕНТ РАЗВИТИЯ ИНТЕЛЛЕКТУАЛЬНОГО КАПИТАЛА В ПЕРМСКОМ КРАЕ: СОСТОЯНИЕ ПРОБЛЕМЫ

Статья посвящена актуальной на сегодняшний день проблеме управления интеллектуальным капиталом. Автором выдвинуто предположение о ключевом значении образования в содержании интеллектуального капитала. Проведен анализ состояния образования в Пермском крае и выявлены основные проблемы, предложены варианты их решения.

При управлении современными экономическими системами, будь то регион или отдельная фирма, становится очевидным тот факт, что такой вид капитала, как интеллектуальный, становится решающим для сохранения конкурентных позиций сегодня и успешного развития завтра.

Эффективное формирование и развитие этого вида капитала позволит укрепить позиции любого субъекта экономики, будь то регион или отдельное предприятие или фирма, обеспечить его экономическую безопасность. Однако без адекватной системы подготовки высококвалифицированных, востребованных рынком профессионалов, с достаточным уровнем новаторства и квалификационной мобильности, способностью нестандартно мыслить, такое развитие будет невозможно. Правильно построенная система образования, система подготовки рабочей силы является существенным фактором, способствующим устойчивому экономическому развитию.

Мы можем наблюдать, как на наших глазах проблемы изучения, управления и формирования интеллектуального капитала становятся центральными как для теоретиков экономической мысли, так и для экономистов-практиков, управленцев. Переход мировой экономики к экономике, основанной на знаниях, информационных технологиях и интеллектуальном труде, приводит к необходимости пересмотра механизмов управления экономическими системами, формированию новых подходов к их регулированию.

Знания, интеллектуальные способности человека – наиболее эффективный фактор экономического роста в экономике, основанной на знаниях. Черты такой экономики, по мнению В.Г. Дайнеко [1], выражаются в сле-

дующем: во-первых, рост экономики является непосредственным результатом инновации и эффективно организованного инновационного процесса; во-вторых, в быстрых темпах развития сектора знаний и информации, которые являются главным предметом и продуктом труда, – происходит сращивание науки, образования и производственного процесса; в-третьих, происходит интеллектуализация труда, знания и интеллектуальные способности приобретают производительный характер; в-четвертых, происходят изменения в структуре капитала, на смену финансовому капиталу приходит человеческий и интеллектуальный капитал.

Одним из основных элементов в структуре интеллектуального капитала является, как мы уже отметили выше, образовательный капитал. Знания выступают основой для развития интеллектуального капитала. Получая и перерабатывая новые знания, человек развивает свои интеллектуальные способности. Рынок труда является одним из индикаторов, позволяющим получить информацию о текущей оценке интеллектуального капитала конкретных видов профессиональной деятельности и принять решение о выборе профессии, направлениях последующего обучения и т. д. Однако специфика рынка труда, конкретно инвестиций в образование, способствует появлению диспропорций в накопленном интеллектуальном капитале и потребном интеллектуальном капитале. Продолжительный период времени для получения необходимого уровня и качества образования, востребованного в момент времени t , приводит к тому, что данные критерии будут достигнуты большинством будущих работников только к моменту времени $(t+e)$ (где e – период необ-

Таблица 1. Уровень образования населения в 1989 и 2002 гг. [3]

	Тысяч человек		2002 г. в % к 1989 г.	На 1000 человек	
	1989 г.	2002 г.		1989 г.	2002 г.
Все население в возрасте 15 лет и более* в том числе имеют:	2349,9	2330,8	99,2		
<i>профессиональное образование</i>					
высшее (включая послевузовское образование)	188,4	274,6	145,8	80	118
неполное высшее	31,7	48,8	153,9	14	21
среднее	407,1	635,2	156,0	173	273
начальное	410,5	402,0	97,9	174	172
<i>общее образование</i>					
среднее (полное)	366,5	353,1	96,3	156	151
основное	453,0	374,2	82,6	193	161
начальное	332,7	203,9	61,3	142	87
не имеют начального общего образования	156,3	24,7	15,8	67	11

* расхождения между итогом и суммой слагаемых за счет «не указавших» образование

ходимый для обучения), когда требования рынка труда могут кардинально измениться.

Решение этой проблемы возможно только путем управленческого воздействия на процесс формирования базового элемента интеллектуального капитала, с учетом перспективных целей развития экономического субъекта (фирма, регион, государство), методы и формы этого воздействия должны быть определены индивидуально каждым субъектом, но при этом составлять единую систему, работающую на одну цель – достижение максимальной эффективности функционирования экономической системы в целом и каждого ее элемента в отдельности. Эффективное накопление и использование интеллектуального капитала позволит успешно развиваться российской экономике в настоящем и занимать лидирующие позиции в будущем.

К сожалению, для российской экономики в целом и для экономики отдельных регионов в частности существует целый ряд факторов, которые тормозят их развитие: приоритетное развитие сырьевых отраслей экономики, без должного развития перерабатывающего производства, выпускающего конечный продукт; ориентация на краткосрочные цели; недооценка и, как следствие, потеря колоссального человеческого потенциала; недостаточное развитие отрасли высоких технологий.

Существует множество мнений по поводу содержания интеллектуального капитала, однако бесспорным является тот факт, что в

его основе в конечном счете будет стоять человек с его уникальными возможностями, которые зависят от уровня образования и индивидуальных способностей каждого отдельного индивида. Таким образом, управляя особым, интеллектуальным капиталом, нужно помнить о том, что в его основе существует рычаг (уровень образования), на который можно воздействовать для достижения поставленных целей. Однако для корректного воздействия необходимо определить состояние образования, выявить его проблемы и противоречия, а только потом обозначить цели, которые нужно достигнуть.

Проанализируем существующий образовательный потенциал Пермского края как одну из базовых характеристик интеллектуального капитала и выявим основные проблемы для его дальнейшего эффективного совершенствования.

Наряду с наиболее общими показателями рынка труда, характеризующими занятость населения, важной характеристикой любого рынка является качество товара, реализуемого на нем. Основной качественной характеристикой труда будет являться уровень образования. Уровень и качество образования является не единственной, но одной из важнейших составляющих человеческого и интеллектуального капитала Пермского края.

Оценивая качество рабочей силы в Пермской области, рассмотрим уровень образования трудоспособного населения. При переписи населения 2002 г. было учтено 2087,9

тыс. человек в возрасте 15 лет и более, имеющих образование основное общее и выше, что составляет 89,6% этой возрастной группы. По сравнению с 1989 г. число лиц с указанным уровнем образования увеличилось на 230,7 тыс. человек, или на 12,4%. Динамика уровня образования населения в возрасте 15 лет и более показана в таблице 1 и на рисунке 1.

Из общего числа лиц в возрасте 15 лет и более 1360,6 тыс. человек (58,4%) имеют профессиональное образование (высшее, неполное высшее, среднее и начальное). За 1989-2002 гг. число специалистов с высшим образованием увеличилось на 86,2 тыс. человек (на 45,8%), со средним профессиональным – на 228,1 тыс. человек (на 56,0%), с начальным профессиональным, напротив, уменьшилось на 8,5 тыс. человек (на 2,1%). Впервые при переписи получено число лиц, имеющих послевузовское образование (закончивших аспирантуру, докторантуру, ординатуру), которое составило 4,9 тыс. человек.

Число лиц, имеющих среднее (полное) образование, уменьшилось на 13,4 тыс. (на 3,7%), а имеющих основное общее и начальное образование – на 207,6 тыс. человек (или на 26,4%). Доля населения в возрасте 15 лет и более, не имеющего начального образования, составила 1,1% (в 1989 году – 6,6%), из них 0,6% – неграмотные.

Изменения в уровне образования связаны, с одной стороны, со сменой старшего поколения, когда на смену поколения с низким уровнем образования пришло поколение с достаточно высоким уровнем. С другой стороны, среди молодого поколения, родивше-

гося в первой половине 80-х годов, большая часть продолжила обучение.

Так, по данным текущей статистики за 1989-2002 гг. в Пермской области было подготовлено и выпущено 102 тыс. специалистов с высшим и 168 тыс. со средним профессиональным образованием. Это привело к росту уровня высшего и среднего профессионального образования среди молодежи. Численность людей в возрасте 16-29 лет с высшим образованием выросла по сравнению с 1989 г. на 26,6%, со средним профессиональным – на 21,0%. В расчете на 1000 человек в этом возрасте приходится 80 человек с высшим образованием (в 1989 г. – 62,5) и 240,7 человек со средним профессиональным (в 1989 г. – 197,7).

Численность юношей и девушек в возрасте 16-29 лет, имеющих только начальное общее образование, увеличилась за период с 1989 года по 2002 год в 2,2 раза и составила в 2002 году 12,3 тыс. человек.

До настоящего момента сохранилась тенденция повышения уровня образования мужчин и женщин, причем перепись населения показала превышение доли женщин, имеющих высшее, неполное высшее и среднее профессиональное образование, по сравнению с аналогичными показателями у мужчин.

На основе материалов переписи населения 2002 года можно также изучить уровень образования занятого населения (см. рис. 2). Образовательный уровень населения данной категории по сравнению с 1989 годом значительно вырос. Из 1000 человек занятого в экономике населения (15 лет и старше) име-

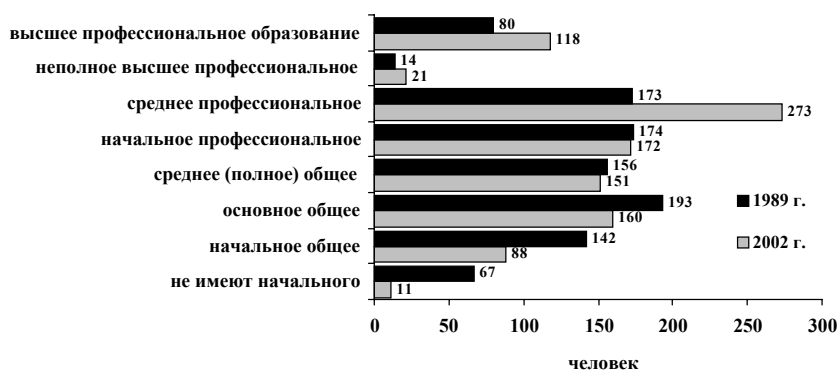


Рисунок 1. Уровень образования населения Пермской области (на 1000 человек в возрасте 15 лет и более) [3]

ют высшее образование 174, против 106 в 1989 году, неполное высшее – 23 против 11, в 1,6 раза возросла численность лиц со средним специальным образованием.

По данным на 2002 год (см. рис. 3), среди субъектов Приволжского федерального округа Пермская область (включая Коми-Пермяцкий автономный округ) находится на одном из последних мест по уровню образования занятого населения в возрасте 15 лет и более (высшее, включая послевузовское образование, неполное высшее, среднее специальное и среднее (полное) и среднее основное).

Из каждой 1000 указанного населения в Прикамье 781 человек имели такой уровень образования, тогда как в среднем по Приволжскому округу этот показатель составил 813 человек; в Самарской, Саратовской, Ульяновской и Нижегородской областях соответственно 851, 846, 837, 831 человек – которые

являются лидерами. Ниже, чем в нашем крае, уровень образования занятого населения оказался в Башкортостане (764) и Кировской области (773 человека в расчете на 1000 занятых в возрасте 15 лет и более).

Наличие структурного дисбаланса между спросом и предложением на профессиональных рынках труда в Прикамье заставляет задуматься о существующих противоречиях в подготовке специалистов.

Как видно из таблицы 2 и рисунка 4, наиболее существенная разница между спросом и предложением отмечена на рынках труда специалистов высшего уровня квалификации, служащих и квалифицированных работников сельского хозяйства. Спрос превышал предложение в группах квалифицированных и неквалифицированных рабочих.

На профессиональных рынках труда области наряду с высокой напряженностью по одним профессиям (бухгалтеры, финанси-

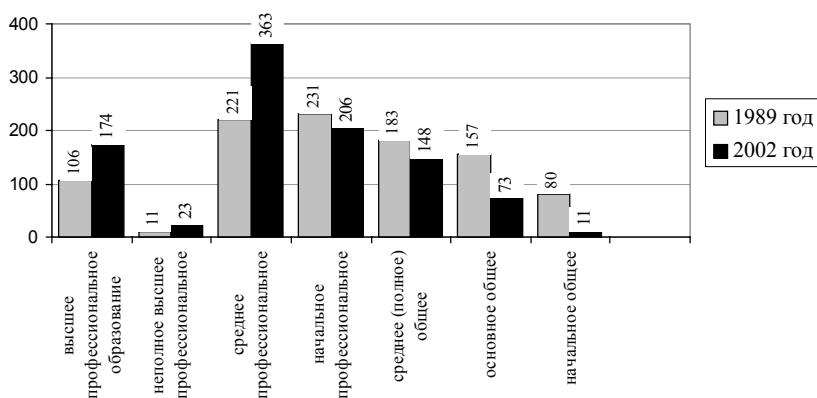


Рисунок 2. Уровень образования занятого населения в возрасте 15 лет и старше по Пермской области (на 1000 занятого населения соответствующего возраста) [3]

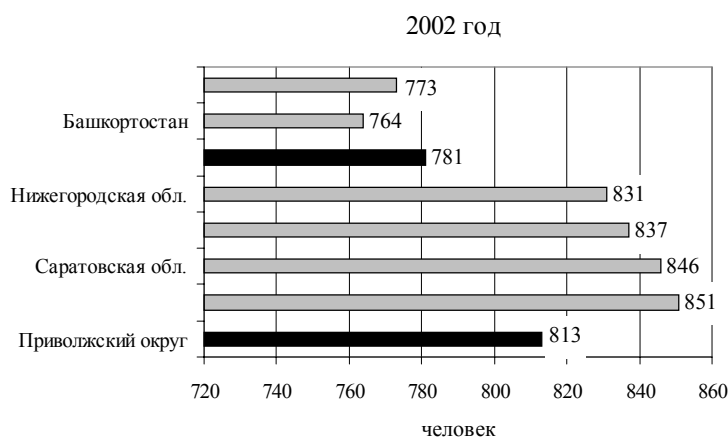


Рисунок 3. Уровень образования занятого населения в возрасте 15 лет и старше в Приволжском округе (на 1000 занятого населения соответствующего возраста) [3]

Таблица 2. Спрос и предложение на рынке труда Пермской области по укрупненным группам занятий по ОКЗ в 2004 году [2]

Укрупненные группы ОКЗ	Искали работу, чел.	Было вакансий, ед.	Обеспеченность вакансиями, %
1. Руководители	5941	4782	80,5
2. Специалисты высшего уровня квалификации	8940	6953	77,8
3. Специалисты среднего уровня квалификации	6810	6033	95,6
4. Служащие	2454	1815	74,0
5. Работники сферы обслуживания	9967	12623	126,6
6. Работники с/х	1895	1212	64,0
7. Квалифицированные рабочие	16283	22313	137,0
8. Операторы, аппаратчики, машинисты	13314	12622	94,8
9. Неквалифицированные рабочие	17921	26237	146,4
10. Без профессии	18374	-	-
ВСЕГО	101899	94590	92,8

ты и специалисты по финансам и кредиту, по коммерческой и предпринимательской деятельности, юристы, экономисты и т. д.) существует неудовлетворенный спрос по другим (инженеры по транспортному и городскому строительству, инженеры-электронщики, рабочие строительных профессий, программисты, преподаватели колледжей и вузов и т. д.)

О наличии квалификационного дисбаланса можно судить по наличию как большого спроса на рынке труда, так и большого числа граждан, ищущих работу, по одним и тем же группам занятий. Основной причиной сложившейся ситуации является несоответствие между потребностью рынка труда в высококвалифицированных кадрах и низким уровнем квалификации граждан, ищущих работу.

При относительном равенстве спроса и предложения на рынке труда требуются специалисты и рабочие высокой квалификации, с опытом работы, тогда как имеющиеся кадры не соответствуют этому требованию. Тре-

бования работодателей к образованию, опыту, стажу работы по профессии, дополнительным профессиональным навыкам и умениям остаются высокими и имеют тенденцию к росту. Серьезной проблемой в Пермском крае остается тот факт, что многие профессиональные учебные заведения при подготовке кадров недостаточно учитывают потребности края и продолжают готовить кадры по профессиям, которыми рынок уже перенасыщен.

Таким образом, можно выделить следующие основные проблемы, которые необходимо решать администрации Пермского края:

1. Несоответствие структуры рабочих мест и специализации рабочей силы.
2. В структуре экономически активного населения небольшую долю занимают индивиды с высшим образованием.
3. Невысокий уровень профессионального образования занятого населения в Пермском крае по сравнению с другими регионами Приволжского федерального округа.

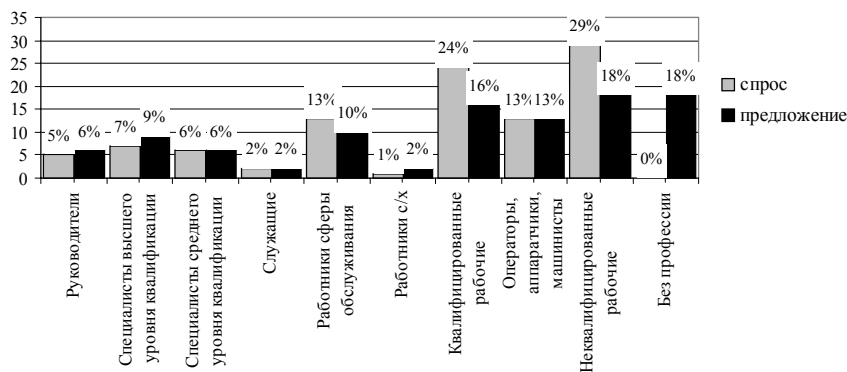


Рисунок 4. Структура спроса и предложения на рынке труда Пермской области в 2004 году (в %) [2]

4. Необходимо решение вопроса профессионального обучения и переподготовки, с учетом перспективных потребностей экономики региона.

5. Осуществление продуманной региональной программы подготовки руководителей и высококвалифицированных специалистов в увязке с приоритетами развития экономики региона.

Следует, однако, отметить, что под оптимизацией уровня образования не следует понимать максимизацию, например, доли высшего профессионального, высшего или послевузовского образования. В целях повышения эффективности функционирования рынка труда в Пермском крае, в частности, необходимо сопоставить существующий спрос на работников разной квалификации и уровнем образования, с предложением на рынке труда, соответствующим данным требованиям. Другими словами, нужно привести в соответствие спрос на труд и его предложение. Оптимизацией будет считаться движение отношения требуемой структуры образования рабочей силы и существующей структуры образования рабочей силы к единице.

Таким образом, основным приоритетом для Пермского края, связанным с улучшением качественных характеристик рабочей силы, является повышение общего уровня образования всех категорий населения, с учетом прогнозных характеристик спроса на труд, с целью наиболее полного и качественного удовлетворения потребностей предприятий и организаций в рабочей силе, а также обеспечения максимального количества экономически активного населения работой по соответствующим направлениям. Для связанного и гармоничного развития рынка труда и образовательного потенциала Пермского края реализация данной цели должна осуще-

ствляется, по нашему мнению, существующим министерством труда Пермского края, путем выделения отдельного направления по управлению интеллектуальным капиталом края, с целью выработки стратегически продуманной и непротиворечивой управленческой концепции.

Опираясь на проведенный выше анализ, можно вывести основной алгоритм для принятия решения, касающегося вектора развития образовательного потенциала любого экономического субъекта, действующего в современной экономической системе, основанной на знаниях и информации, желающего сохранить свои конкурентные позиции. Данный алгоритм будет состоять из 5 шагов:

1. Сбор информации о существующем уровне образовательного потенциала и структуре рабочих мест анализируемого субъекта.

2. Анализ собранной информации, основанный на стратегических целях развития субъекта.

3. Выявление проблемных участков существующей структуры.

4. Выработка корректирующих мер для решения выявленных проблем и формирования качественно новой структуры.

5. Переход на 1 шаг.

Необходимость цикличности в процессе формирования базового элемента интеллектуального капитала вызвана постоянно меняющимися условиями окружающей среды и корректировками в целях развития любого экономического субъекта, требованиями самого процесса развития.

Таким образом, мы определили простой и понятный механизм управления базовым, по нашему мнению, элементом интеллектуального капитала – уровнем образования, а значит, в значительной степени и самим интеллектуальным капиталом в целом.

Список использованной литературы:

1. Дайнеко В.Г. Интеллектуальный капитал: проблемы накопления и регулирования в экономике, основанной на знаниях // Вестник ВГУ, 2004. – С. 197.
2. Станишевская С.П., Имайкин Е.А. Образовательный потенциал Пермского края: проблемы и противоречия // Концепция программы соц.-экон. развития Пермского края. Пермь, 2006. – С. 82-83.
3. Уровень образования Пермской области: итоги Всероссийской переписи населения 2002 г. // Стат. сборник. Пермь, 2005. – С. 5-12.

Статья поступила в редакцию 10.04.07