

Настека Н.Л.

Управление Федеральной службы по надзору в сфере защиты прав потребителей и благополучия человека по Оренбургской области

## РЕГИОНАЛЬНЫЕ ОСОБЕННОСТИ ЗАБОЛЕВАЕМОСТИ НАСЕЛЕНИЯ ЗЛОКАЧЕСТВЕННЫМИ НОВООБРАЗОВАНИЯМИ, КАК ЭКОЛОГИЧЕСКИ ДЕТЕРМИНИРОВАННОЙ ПАТОЛОГИИ

Представлены результаты эпидемиологического анализа заболеваемости населения Оренбургской области злокачественными новообразованиями в многолетней динамике, уровни, пространственная характеристика, картограммы.

Ключевые слова: заболеваемость населения злокачественными новообразованиями.

По-прежнему в области остается напряженной ситуация по онкологической заболеваемости населения. Среднеобластной показатель за 2005 г., несмотря на снижение (349,5 на 100 тыс. населения), превышает среднемноголетний (341,3 на 100 тыс. населения) с ростом заболеваемости в 19 территориях области. Лидируют 5 территорий: Кваркенский (рост на 52%), Курманаевский (рост на 34%), Светлинский (рост на 22,4%), Сорочинский (рост на 18%), Грачевский (рост на 14,2%) районы (рис. 1).

Увеличилась распространенность злокачественных новообразований, составив (1820,5 на 100 тыс. населения), рост на 4,2%, онкозапущенность снизилась (22,1%).

По результатам санитарно-гигиенического ранжирования за 2000-2005 гг. выявлено 15 территорий, где показатель онкозабо-

леваемости превышает среднеобластной (341,3 на 100 тыс. населения), наиболее неблагоприятные территории: Шарлыкский (490,8), Новосергиевский (456,5), Бузулукский (411,2), Пономаревский (400,1), г. Оренбург (395,6), Грачевский (389,5), г. Медногорск (383,2), г. Бузулук (381,3) (табл. 1).

В 2005 г. первичная заболеваемость новообразованиями среди детского населения выявлена в 37 территориях области (90%), (рис. 2) в 15 – превышение среднеобластного показателя (2,62 на 1000), наиболее неблагоприятные территории: Кувандыкский (17,90), Пономаревский (6,97), Илекский (5,95), Грачевский (5,52), г. Бузулук (4,60), Красногвардейский (3,61) районы. Среди подростков заболеваемость выявлена в 35 территориях (рис. 3), в 20 – превышение среднеобластного показателя (4,12 на 1000), наи-

более неблагоприятные территории: Илекский (17,0), Первомайский (16,33), Северный (12,85), Тюльганский (11,42), Грачевский (11,22), Шарлыкский (10,89) районы.

Первичная заболеваемость злокачественными новообразованиями среди детского населения зарегистрирована в 17 территориях области (рис. 4), в 15 – превышение среднеобластного показателя (10,54 на 100 тыс.), наиболее неблагоприятные территории: г. Новотроицк (32,66),

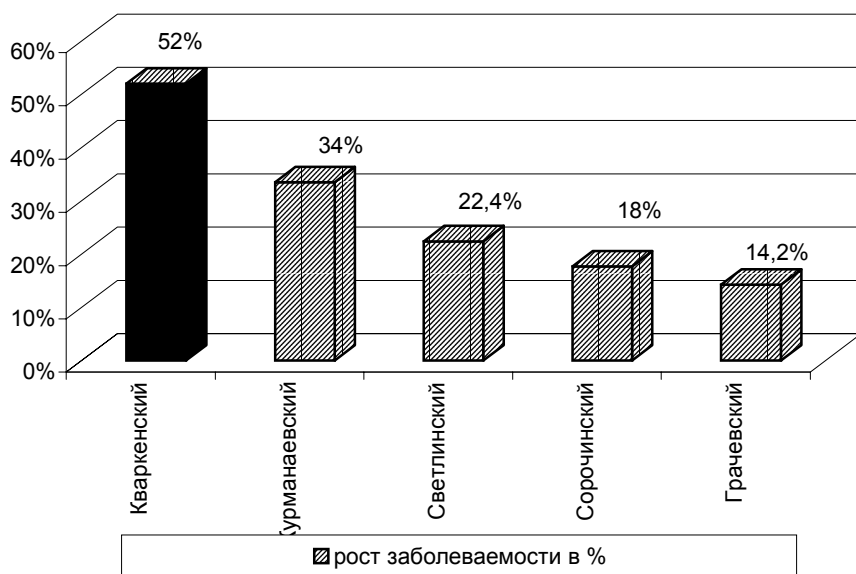
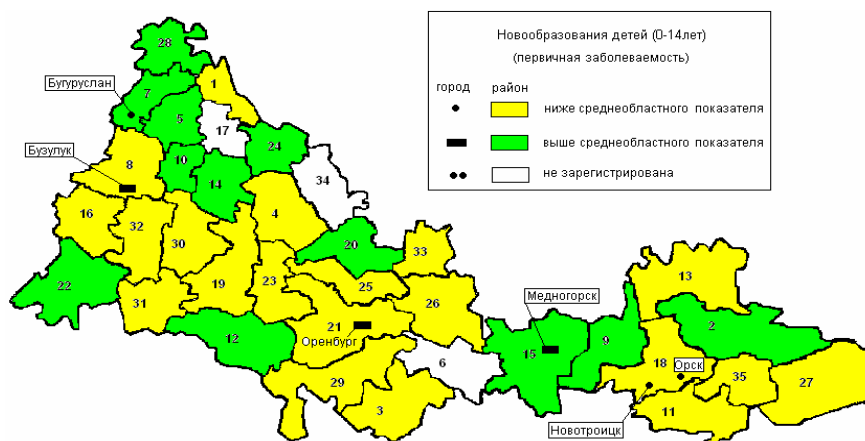


Рисунок 1. Приоритетные территории по росту онкозаболеваемости в 2005 г.



Районы области: 1 – Абдулинский, 2 – Адамовский, 3 – Акбулакский, 4 – Александровский, 5 – Асекеевский, 6 – Беляевский, 7 – Бугурусланский, 8 – Бузулукский, 9 – Гайский, 10 – Грачевский, 11 – Домбаровский, 12 – Илекский, 13 – Кваркенский, 14 – Красногвардейский, 15 – Кувандыкский, 16 – Курманаевский, 17 – Матвеевский, 18 – Новоорский, 19 – Новосергиевский, 20 – Октябрьский, 21 – Оренбургский, 22 – Первомайский, 23 – Переволоцкий, 24 – Пономаревский, 25 – Сакмарский, 26 – Саракташский, 27 – Светлинский, 28 – Северный, 29 – Соль-Илецкий, 30 – Сорочинский, 31 – Ташлинский, 32 – Тоцкий, 33 – Тюльганский, 34 – Шарлыкский, 35 – Ясенский.

Рисунок 2. Картограмма первичной заболеваемости новообразованиями среди детского населения Оренбургской области в 2005 г.

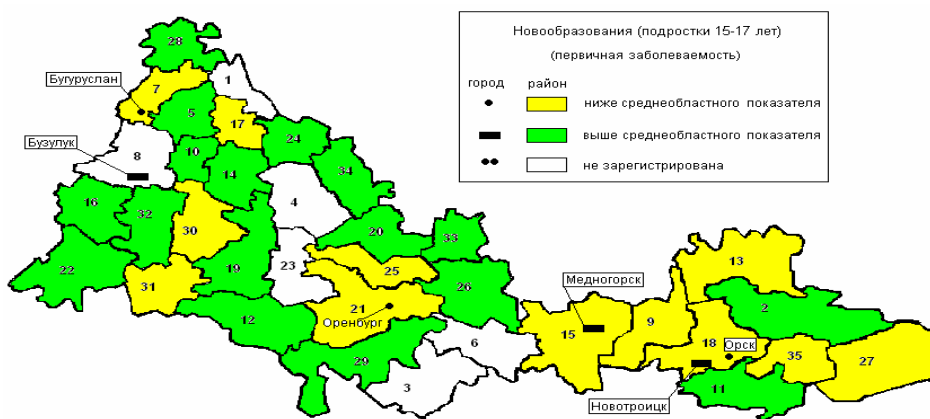


Рисунок 3. Картограмма первичной заболеваемости новообразованиями среди подростков Оренбургской области в 2005 г.

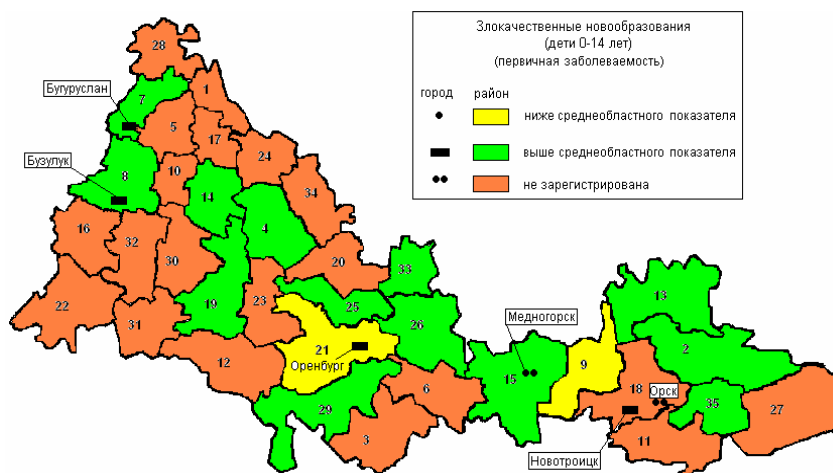


Рисунок 4. Картограмма распространности злокачественных новообразований среди детского населения Оренбургской области в 2005 г.

Таблица 1. Ранжирование территорий по уровню заболеваемости злокачественными новообразованиями (все население)

Продолжение табл. 1

Административная территория	Онкозаболеваемость на 100 тыс. населения		
	средне-много-летняя за 2000-2005 гг.	ранг по средне-много-летней	показатель за 2005 г.
1	2	3	4
г. Бузулук	381,3	8	414,5
г. Бугуруслан	348,0	15	353,3
г. Медногорск	383,2	7	333,3
г. Новотроицк	358,7	12	365,4
г. Оренбург	395,6	5	394,9
г. Орск	307,6	28	322,5
Абдулинский	244,0	37	265,7
Адамовский	220,5	40	247,6
Акбулакский	214,0	41	215,2
Александровский	320,7	22	336,7
Асекеевский	321,3	20	292,9
Беляевский	317,8	25	357,1
Бугурусланский	338,2	17	266,4
Бузулукский	411,2	3	436,7
Гайский	320,5	23	323,4
Грачевский	389,5	6	471,3
Домбаровский	233,6	39	231,6
Илекский	329,7	19	336,8

1	2	3	4
Кваркенский	259,8	34	315,8
Красногвардейск	300,7	29	314,3
Кувандыкский	352,1	14	359,3
Курманаевский	330,0	18	411,5
Матвеевский	319,1	24	346,4
Новоорский	272	32	209,2
Новосергиевский	456,5	2	470,6
Октябрьский	371,3	10	395,5
Оренбургский	297,7	30	296,8
Первомайский	246,4	36	230,5
Переволоцкий	368,7	11	333,3
Пономаревский	400,1	4	387,3
Сакмарский	313,0	27	314,0
Саракташский	374,9	9	387,3
Светлинский	239,1	38	296,1
Северный	271,8	33	226,5
Соль-Илецкий	321,1	21	332,1
Сорочинский	355,2	13	394,3
Ташлинский	274,6	31	291,0
Тоцкий	254,4	35	269,4
Тюльганский	317,7	26	322,0
Шарлыкский	490,8	1	534,9
Ясенский	211,6	42	230,1
Область	341,3	-	349,5

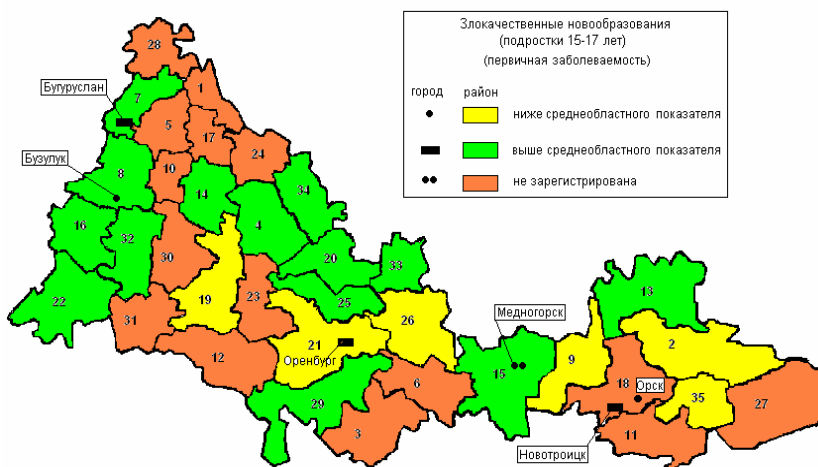


Рисунок 5. Картограмма распространности злокачественных новообразований среди подростков Оренбургской области в 2005 г.

Соль-Илецкий (25,55), Александровский (20,54), г. Бугуруслан (20,22), г. Оренбург (19,13), Тюльганский (19,06), Кувандыкский (18,54), Кваркенский (18,23) районы. Среди подростков – в 23 территориях (рис. 5), в 15 – превышение среднеобластного показателя

(48,18 на 100 тыс.), наиболее неблагоприятные территории: г. Новотроицк (208,08), Соль-Илецкий (96,18), Шарлыкский (83,82), Курманаевский (76,45), Кваркенский (76,22), Октябрьский (75,30), г. Оренбург (70,64), Александровский (69,93) районы.