

ИСПОЛЬЗОВАНИЕ СИСТЕМ ПОКАЗАТЕЛЕЙ ДЛЯ ОЦЕНКИ УРОВНЯ ЖИЗНИ НАСЕЛЕНИЯ ОРЕНБУРГСКОЙ ОБЛАСТИ

Рассмотрены вопросы использования систем показателей для оценки уровня жизни населения. Проанализирована методология однокомпонентных, двухкомпонентных, системных показателей, а также условия их применения. Осуществлен расчет всех групп показателей на примере Оренбургской области за период 1999-2003 гг. и представлен в сравнении с показателями по Российской Федерации в целом. Выявлено значительное отставание Оренбургской области по уровню жизни от среднего российского уровня по всем видам используемых показателей.

Проводимые в последнее десятилетие социально-экономические реформы привели к радикальным изменениям в жизни российского общества. В этот период была проведена либерализация экономики, приватизация государственного имущества, упразднено централизованное планирование и управление во многих сферах экономики, введены рыночные отношения. Эти преобразования привели к смене ценностных ориентиров населения, росту его экономической активности, развитию рынка труда. В социальной сфере реформы привели к широкому развитию негосударственного сектора, особенно в торговле и общественном питании.

С другой стороны, политика, проводимая государством, либерализация цен, приватизация, высокая инфляция, снижение эффективности производства привели к значительному расслоению российского общества, снижению уровня жизни основной массы населения. Те же причины вызвали снижение доходной части бюджета и в свою очередь привели к снижению государственного финансирования социальной сферы, вызвали падение уровня заработной платы в бюджетной сфере, снижение уровня стипендий, пенсий и других социальных выплат. Глубокий экономический кризис, охвативший практически всю экономику, особенно такие ее сферы, как легкая промышленность, угольная, оборонная отрасли, сельское хозяйство, привел к росту безработицы, острым социальным конфликтам.

Поэтому изучение динамики и качества уровня жизни населения, его прогнозирование чрезвычайно важно для устойчивого, сбалансированного и поступательного развития общества в целом.

Уровень жизни может отображаться с помощью:

– одиночных однокомпонентных показателей, таких, например, как валовой внутренний продукт на душу населения, душевое потребление продуктов питания, дифференциация населения по уровням доходов;

– двухкомпонентных относительных показателей – соотношение доходов и расходов, доходов и прожиточного минимума; интегральных показателей, в частности индексных показателей;

– целых наборов показателей – отдельных фрагментов или всей системы показателей уровня жизни в целом.

В качестве одиночного показателя рассмотрим дифференциацию доходов населения, то есть распределение общей массы доходов по группам населения. Для решения этой задачи все население разбивается на группы, кратные 10 или 20 процентам численности населения с примерно равными доходами от самых бедных до самых богатых, что представлено в таблице 1.

Так, в 2003 г. на долю 20% наименее обеспеченного населения приходилось 7,2% общего объема денежных доходов населения, а 20% наиболее обеспеченного населения располагали 40,9% совокупного денежного дохода. Отсюда следует, что совокупный доход населения пятой квинтильной группы в 5,7 раза превышал совокупный денежный доход 20% населения первой группы.

Показателем дифференциации, использующим всю информацию о распределении населения по доходам, является индекс концентрации доходов (коэффициент Джини). Величина коэффициента Джини изменяется в пределах от 0 до 1: чем ближе его величина к 1, тем выше уровень концентрации дохода. По данным таблицы, величина коэффициента Джини составила: за 1995 г. – 0,287, за 1999 г. – 0,296, а за 2003 г. уже 0,335. Тенден-

Таблица 1. Распределение общего объема денежных доходов населения Оренбургской области по квинтильным группам

Показатели	1995г.	1998г.	1999г.	2000г.	2001г.	2002г.	2003г.
Денежные доходы – всего, процентов	100	100	100	100	100	100	100
в том числе по 20-ти процентным группам населения:							
первая (с наименьшими доходами)	8,6	7,4	8,3	8,1	7,9	7,7	7,2
вторая	13,4	12,3	13,2	13,0	13,0	12,5	12,1
третья	17,6	16,9	17,4	17,3	17,2	17,0	16,7
четвертая	23,1	23,1	23,1	23,1	23,1	23,1	23,1
пятая (с наибольшими доходами)	37,3	40,3	38,0	38,5	39,0	39,7	40,9
Коэффициент Джини	0,287	0,327	0,296	0,302	0,309	0,319	0,335
Коэффициент фондов	6,5	6,8	6,9	7,2	7,6	8,1	9

ция роста коэффициента Джини в 1999-2003 гг. сменилась некоторым снижением его величины в 1999 г., однако затем вновь повышение значений коэффициента с 2000 г. свидетельствует о все большем усилении неравенства в распределении денежных доходов населения в Оренбургской области. Подтверждением роста дифференциации доходов населения служит коэффициент фондов, показывающий соотношение десяти процентов самого богатого и десяти процентов самого бедного населения.

Для оценки характера распределения населения по величине среднедушевого денежного дохода строятся ряды распределения по величине доходов. В таблице 2 приведены данные за 2000-2003 гг.

На рисунке 1 представлены графические изображения распределений по размеру среднедушевого денежного дохода.

Судя по рисунку 1, наблюдается смещение численности населения со средними доходами к уровню более высокого достатка. Очевидно, для более конкретных выводов необходимо в статистических сборниках отражать информа-

цию о доходах выше среднего подробнее. В последние годы наблюдается постоянное увеличение потребительских цен и соответственно прожиточного минимума, увеличение средней начисленной заработной платы, а классификация таблицы по распределению среднедушевого денежного дохода остается прежней.

Таким образом, в Оренбургской области, как и в Российской Федерации в целом, наблюдается рост дифференциации доходов населения. Причем существует межотраслевая и межпрофессиональная дифференциация доходов. В таблице 3 представлены данные о среднемесячной начисленной заработной плате работников предприятий и организаций Оренбургской области по отраслям экономики за 2003 г.

С одной стороны, это отражает общественную полезность тех или иных отраслей, служит ориентиром занятости и подготовки кадров, способствует переливу трудовых ресурсов

Таблица 2. Распределение населения по величине среднедушевых денежных доходов (в процентах)

Показатели	2000г.	2001г.	2002г.	2003г.
Все население, в том числе с денежными доходами, руб. в месяц:	100	100	100	100
до 500,0	4,6	1,6	0,7	0,3
500,1-750,0	12,9	6,3	3,2	1,8
750,1-1000,0	16,8	10,7	6,4	3,9
1000,1-1500,0	29,1	24,9	18,4	12,8
1500,1-2000,0	17,4	20,3	18,8	15,3
2000,1-3000,0	13,9	22,2	26,4	26,1
3000,1-4000,0	3,7	8,5	13,4	16,6
свыше 4000,0	1,6	5,5	12,7	23,2

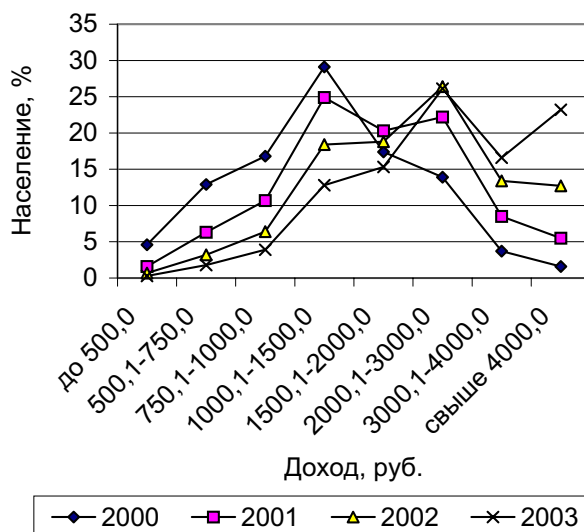


Рисунок 1. Распределение среднедушевого денежного дохода Оренбургской области

Таблица 3. Среднемесячная номинальная начисленная заработная плата работников в Оренбургской области по отраслям экономики в 2003 г. (руб.)

Отрасли экономики	Средняя заработная плата
Всего в экономике	3898,1
Промышленность	5607,6
Сельское хозяйство	1367,1
Лесное хозяйство	2013,8
Строительство	4133,6
Транспорт	5632,8
Связь	4886,4
Торговля, питание, сбыт, заготовки	2495,4
Информационно-вычис.обслуживан.	4333,0
Геология и разведка недр	8867,2
Жилищно-коммунальное хозяйство	3314,3
Образование	2379,5
Культура и искусство	2156,7
Наука и науч.обслуж.	6425,3
Финансы, кредит и страхование	10309,8
Управление	5961,7

в другие отрасли. Но с другой стороны, слишком высокая дифференциация доходов способствует росту социальной напряженности. В экономике Оренбургской области, также как и в российской экономике с ее ориентацией на сырьевой экспорт и финансовую деятельность, наибольший уровень доходов как раз и наблюдается в газовой, нефтяной промышленности, а также в банковской и кредитно-финансовой сфере. Очень высоко отставание уровня оплаты труда в бюджетной сфере, культуре и искусстве, сельском хозяйстве. Все это только способствует росту числа социальных конфликтов.

Рассмотрение уровня жизни через соотношение душевого потребительского дохода и рационального потребительского бюджета относится к исследованию двухкомпонентных показателей.

Большой информативностью обладает показатель условно-свободная часть душевого располагаемого дохода, которая определяется как часть реально располагаемого дохода, оставшаяся после вычета из него обязательных платежей и малоэластичных статей расходов, которая может быть представлена величиной прожиточного минимума [1].

Для практических расчетов при оценке уровня жизни достаточно широко используется отношение уровня доходов к стоимости жизни (U).

$$U = \frac{D_a}{\min a}, \quad (1)$$

где D_a – среднедушевой денежный доход, $\min a$ – усредненный прожиточный минимум.

Уровень доходов наилучшим образом отображается показателем располагаемых ресурсов, но для простоты вычислений может быть использован показатель среднедушевого денежного дохода. Данные для расчетов показателя, а также результат по Оренбургской области и Российской Федерации представлены в таблице 4.

Среднедушевой доход в целом по Российской Федерации на протяжении всего рассматриваемого периода выше, чем в Оренбургской области, а темпы роста в 2003 году по отношению к 1999 году почти одинаковы – 3,1 в Российской Федерации, 2,9 – в Оренбургской области. Превышение среднедушевым доходом среднего прожиточного минимума в 2003 году составило 1,7 раза в Оренбургской области и 2,4 раза в Российской Федерации. Все это говорит об отставании Оренбургской области по доходам населения от среднего российского уровня.

В целом по Российской Федерации наблюдается заметное повышение отношения сред-

Таблица 4. Данные для расчета отношения уровня доходов к стоимости жизни, руб.

Наименование показателя	1999г.	2000г.	2001г.	2002г.	2003г.
Среднедушевой доход населения Оренбургской области	1078,3	1443,0	1915,8	2466,2	3135,0
Среднедушевой доход населения Российской Федерации	1663,4	2284,4	3074,8	3964,1	5141,9
Средний уровень прожиточного минимума на душу населения в Оренбургской области	769,3	858,4	1070,6	1617,2	1846
Средний уровень прожиточного минимума на душу населения в Российской Федерации	908	1210	1500	1808	2112
Отношение уровня доходов к стоимости жизни в Оренбургской области	1,402	1,681	1,790	1,525	1,698
Отношение уровня доходов к стоимости жизни в Российской Федерации	1,832	1,888	2,050	2,193	2,435

недушевых денежных доходов к стоимости жизни, так этот показатель к 2003 году достиг почти 2,5 раза, чего нельзя сказать про Оренбургскую область. Динамика показателя неустойчива: в 2002 году наблюдается его снижение, и даже к 2003 году он не достигает значения не только среднего по Российской Федерации (даже на 1998 год), но и по Оренбургской области в 2001 году. Превосходство среднедушевых доходов в 2003 году над прожиточным минимумом составило 1,698 раза. Динамика отношения среднедушевых денежных доходов к прожиточному минимуму представлена на рисунке 2.

В качестве двухкомпонентного показателя также можно использовать соотношение фактического душевого дохода беднейшего населения и прожиточного минимума. Фактиче-

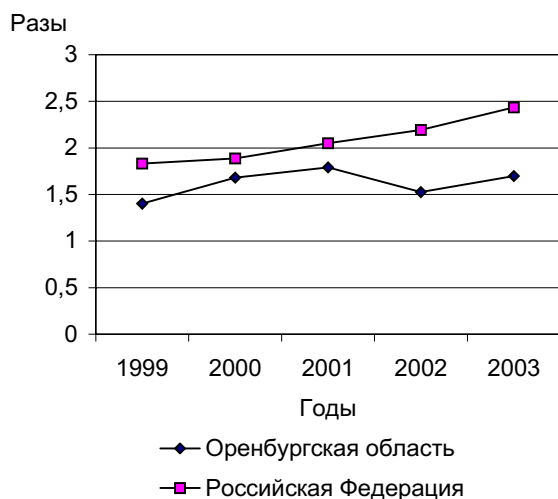


Рисунок 2. Динамика отношения среднедушевых денежных доходов к прожиточному минимуму

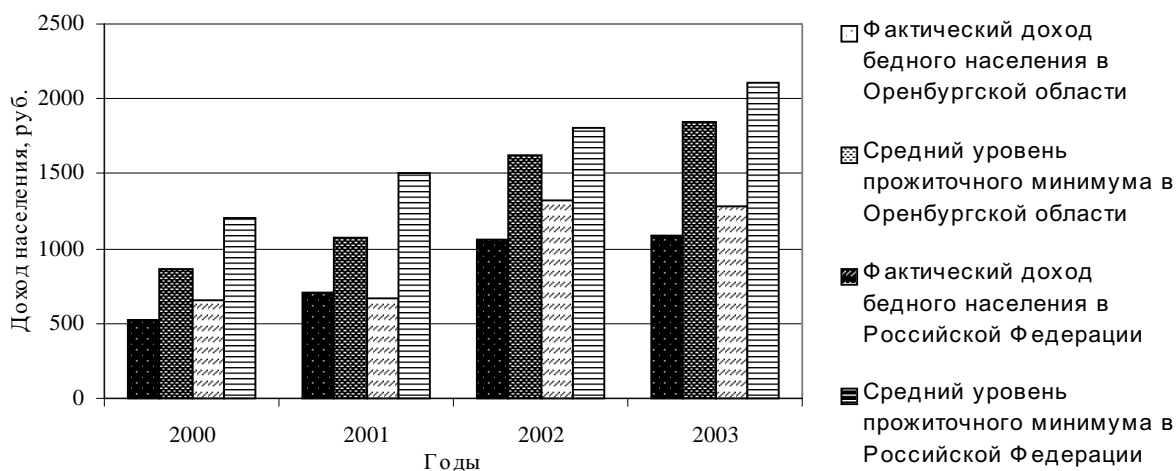


Рисунок 3. Динамика фактического дохода и среднего прожиточного минимума в Оренбургской области и Российской Федерации

ский душевой доход для беднейшего населения равен сумме фактического дохода, умноженного на численность населения в процентах, деленной на сумму населения в процентах [2]. Данный показатель для Оренбургской области и для Российской Федерации представлен в таблице 5.

Соотношение фактического дохода бедного населения и прожиточного минимума представлено на рисунке 3.

В качестве обобщающей характеристики используется индекс человеческого развития (ИЧР) – (human development index – HDI) или индекс развития человеческого потенциала (ИРЧП), разработанный ООН [3]. Индекс не претендует на то, чтобы отразить все аспекты жизнедеятельности человека. ИЧР представляет собой показатель, который служит измерителем экономического благополучия и рассчитывается на основе базовых показателей, определяемых для всех стран, регионов, областей. Каждый из показателей характеризует одно из направлений человеческого развития – долголетие, уровень образования и уровень жизни. Индекс человеческого развития – важный индикатор, однако он не охватывал до последнего времени показатели доходно-потребительской группы. Последние версии этого индикатора уже содержат показатели доходности. В данной работе будем использовать индекс человеческого развития, рассчитанный по трем показателям.

Долголетие характеризует способность прожить долгую и здоровую жизнь. Показате-

лем, характеризующим долголетие в рамках концепции человеческого развития, является ожидаемая продолжительность жизни при рождении. Ожидаемая продолжительность жизни является универсальным показателем, поскольку на его величину не оказывает влияние возрастная структура населения.

Для характеристики образованности населения используются два показателя: грамотность взрослого населения и показатель полноты охвата населения обучением. Показатель охвата обучением определяется как отношение общего числа учащихся на всех ступенях обучения вне зависимости от возраста к общей численности населения в возрасте 5-24 лет. Уровень грамотности взрослого населения определяется как доля грамотных в возрасте 15 лет и старше. Совместное использование этих показателей позволяет охарактеризовать современный охват обучением реального поколения.

Для оценки материального уровня жизни используется величина валового внутреннего продукта на душу населения. С целью обеспечения сопоставлений на международном уровне национальные показатели ВВП на душу населения приводятся к сопоставимому виду. Вначале рассчитывается реальный ВВП на душу населения, т. е. исчисленный в долларах США по паритету покупательной способности (ППС). ППС учитывает количество единиц национальной валюты, необходимое для покупки аналогичного по составу стандартного набора товаров и услуг, на 1 долл. США в Соединенных Штатах Америки. Затем применяется формула дисконтирования с использованием десятичных логарифмов реального ВВП на душу населения, его максимального и минимального значения:

$$X_1 = \frac{\log y - \log y_{\min}}{\log y_{\max} - \log y_{\min}}, \quad (2)$$

где y_{\max} и y_{\min} – соответственно максимальное и минимальное значения скорректированного реального ВВП на душу населения.

В общем виде ИЧР определяется по формуле:

$$ИЧР = \sum_{j=1}^3 \alpha_j \frac{X_j - m_j}{M_j - m_j}, \quad (3)$$

где M_j и m_j – максимальное и минимальное значения показателей человеческого развития X_j ;

X_j – компонент индекса человеческого развития;

α_j – весовой коэффициент, позволяющий придать равный вес всем компонентам индекса.

В таблице 6 приводятся максимальные и минимальные значения для базовых показателей, максимальное и минимальное значения скорректированного реального ВВП на душу населения, а также значения весовых коэффициентов α .

При определении индекса продолжительности предстоящей жизни в качестве максимального значения принят возраст 85 лет (Япония), минимального – 25 лет, для индекса уровня образования населения соответственно – 0 и 100%, для индекса среднедушевого реального ВВП – 100 долл. по ППС и 40000 долл. ППС. Минимальное значение реального ВВП было снижено до 100 долл. США (в 1992 г. было 380) в связи с проводившимися оценками гендерного неравенства. В ряде стран минимальный доход женщин был равен 100 долл. по ППС.

ИЧР используется также для сопоставления уровня человеческого потенциала регионов и областей России [4, 5].

Таблица 5. Фактический доход бедного населения в Оренбургской области и Российской Федерации, руб.

Показатели	2000г.	2001г.	2002г.	2003г.
Фактический доход бедного населения в Оренбургской области	526,4	707,8	1061,15	1091,85
Фактический доход бедного населения в России	656,77	672,18	1319,43	1277,24

Таблица 6. Показатели, используемые для расчета ИЧР

Показатели	M_j	m_j	α
Ожидаемая продолжительность жизни при рождении, лет	85,0	25,0	1/3
Уровень грамотности взрослого населения, %	100,0	0,0	2/9
Валовой показатель поступивших в учебные заведения, %	100,0	0,0	1/9
ВВП на душу населения по ППС, долл.США	40000	100	1/3

Рассмотрим расчет ИЧР за ряд лет для населения Оренбургской области и сравним с аналогичными ИЧР по России в целом по данным, приведенным в таблице 7. Расчеты индексов рассмотрим на данных 2002 г.

1. Индекс продолжительности жизни

$$X_1 = \frac{65.1 - 25}{85 - 25} = 0.668.$$

2. Индекс достигнутого уровня образования основан на предварительной оценке двух показателей:

– индекса грамотности взрослого населения, величина которого составляет

$$X_2^1 = \frac{98.9 - 0}{100 - 0} = 0.989,$$

– индекса охвата обучением, величина которого составляет

$$X_2^2 = \frac{69.3 - 0}{100 - 0} = 0.693.$$

С учетом весомости этих индексов определяется средний индекс достигнутого уровня образования:

$$X_2 = \frac{2 * 0.989 + 1 * 0.693}{3} = 0.89.$$

3. Индекс скорректированного реального ВВП на душу населения

$$X_3 = \frac{\log(6566.16) - \log(100)}{\log(40000) - \log(100)} = 0.698.$$

Индекс человеческого развития для Оренбургской области в 2002 г. на основе индексов трех составляющих будет равен:

$$ИЧР = \frac{0.668 + 0.89 + 0.698}{3} = 0.752.$$

ИЧР используется в качестве критерия группировки стран по уровню человеческого развития. Страны, в которых ИЧР больше или

равен 0.800, считаются странами с высоким уровнем развития человеческого потенциала; страны с ИЧР 0.500 – 0.799 – со средним уровнем и страны с ИЧР до 0.500 считаются странами с низким уровнем человеческого развития. Таким образом, по данным за 1999-2003 гг. Россия входит в группу стран со средним уровнем человеческого развития. Основное влияние на ИЧР России и ее областей оказывает только индекс достигнутого уровня образования (заслуга социалистического строя). Специалисты ООН проводят ежегодную оценку качества жизни населения 174 стран мирового сообщества и определяют место каждой страны в ранжированном ряду по этим показателям. Россия по данным ООН занимает 62 место вслед за Малайзией и Болгарией и попадает в группу стран со средним уровнем развития человеческого потенциала, главным образом благодаря высокой грамотности взрослого населения [6].

Судя по данным ИЧР, представленным в таблице 7, уровень человеческого потенциала Оренбургской области ниже среднего по России. Кроме того, наблюдается тенденция к его дальнейшему уменьшению.

На рисунке 4 показано изменение ИЧР по Оренбургской области.

Показатели ИЧР довольно инерционны, и радикальных изменений на сегодняшний день и на ближайшие годы не предвидится. До последнего времени оценки качества жизни применялись в России главным образом для того, чтобы показать глубину кризиса в стране, и не рассматривались как основа организации деятельности органов власти и управления.

Наряду с положительными моментами (емкость; охват ряда важных компонентов; изучение степени удовлетворения потребностей в

Таблица 7. Исходные данные и результаты расчета ИЧР для населения Оренбургской области и Российской Федерации

Показатели	1999г.	2000г.	2001г.	2002г.	2003г.
Ожидаемая продолжительность жизни	65,7	65,1	65,2	65,1	65,2
Охват обучением (%)	75,2	68,9	69,1	69,3	68,4
Доля учащихся (%)	98,86	98,86	98,86	98,86	98,86
ВРП на душу населения, руб.	24783	36414	42084	47628	
ВРП на душу населения (ППС в долл.США)	6930	6735	6540	6566,16	6566
индекс ожидаемой продолжительности жизни при рождении	0,678	0,668	0,67	0,668	0,67
индекс уровня образования населения	0,91	0,882	0,890	0,890	0,887
индекс реального ВВП на душу населения	0,707414	0,70265	0,697746	0,698413	0,698
ИЧР по Оренбургской области	0,765	0,753305	0,752514	0,752329	0,751766
ИЧР по России	0,771	0,770	0,761	0,759	0,753

здоровье, образовании), обусловившими приоритетное использование этого интегрального показателя для оценки благосостояния населения, специалисты отмечают существенные его недостатки [7]. Среди них – сложный расчет ВВП на душу населения с учетом паритета покупательной способности в различных странах; практически свободное замещение базовых показателей; пригодность индекса развития человеческого потенциала в основном для международных сопоставлений и недостаточность его компонентов для анализа благосостояния населения большинства отдельно взятых стран в связи с особенностями их развития. Данные несовершенства, однако, не умаляют значимость ИЧР, но в отдельной стране логично использовать интегральные показатели как в качестве дополнительных к системе частных показателей.

В настоящее время во многих регионах и областях РФ существует такая проблема, как дефицит бюджета, и как следствие этого – недостаточное финансирование социальных про-

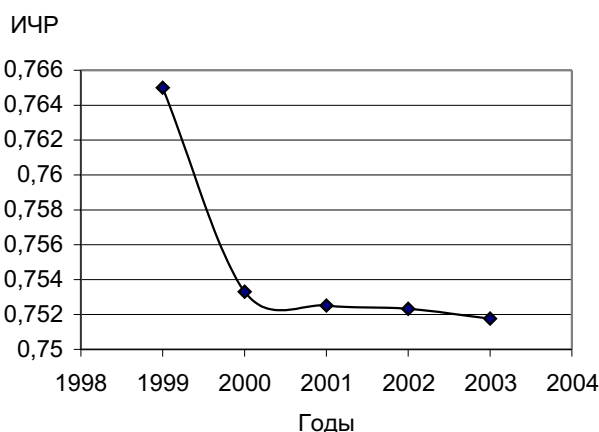


Рисунок 4. Изменение ИЧР по Оренбургской области за 1999-2003 гг.

блем, не исключение и Оренбургская область. Главной задачей административных органов является эффективное использование выделенных на социальные нужды денежных ресурсов, а также правильное их распределение между сферами жизни населения, что будет способствовать улучшению жизни населения Оренбургской области.

Список использованной литературы:

1. Социально-экономическая статистика: Учебник для вузов / Под ред. Б.И. Башкатова. – М.: ЮНИТИ, 2002. – 703 с.
2. Социально-экономическая статистика /Н.П. Дашинская, С.С. Подхватилина, И.Е. Теслюк и др.; Под ред. С.Р. Нестерович: Учеб. пособие. – Мн.: БГЭУ, 2000. – 231 с.
3. Ефимова М.Р., Бычкова С.Г. Социальная статистика: Учебн. пособие / М.Р. Ефимова, С.Г.Бычкова; под ред. М.Р. Ефимовой.– М.: Финансы и статистика, 2003. – 560 с.
4. Доклад о развитии человеческого потенциала в Российской Федерации за 1999 год / Под общей ред. проф. Ю.Е. Федорова. – М.: Права человека, 1999.
5. Доклад о развитии человеческого потенциала в Российской Федерации за 2001 год / Под общей ред. проф. С.Н. Бобылева. – М.: Права человека, 2001.
6. Доклад о развитии человеческого потенциала в странах Европы и СНГ. – М., ПРООН, 1999.
7. Дис. канд. экон. наук: 08.00.05 Траханов, Алексей Александрович Экономические основы регулирования уровня жизни населения региона: Дис. канд. экон. наук: 08.00.05 Н.Новгород, 2003. 206 с.
8. Материалы международной ежегодной конференции «Повышение качества жизни граждан», 2004, 16-17 ноября.